

县级文物保护单位原址保护措施审批

办事指南

1 快速指引

事项名称	县级文物保护单位原址保护措施审批	实施主题	蒙城县文化旅游体育局
受理条件	《中华人民共和国文物保护法》第二十条建设工程选址，应当尽可能避开不可移动文物；因特殊情况不能避开的，对文物保护单位应当尽可能实施原址保护。实施原址保护的，建设单位应当事先确定保护措施，根据文物保护单位的级别报相应的文物行政部门批准；未经批准的，不得开工建设。		
咨询电话	0558-7692314	监督电话	0558-3062382
承诺时限	1个工作日	办理时间	工作日上午8:00~12:00，下午2:30~5:30
办理地点	蒙城县齐山南路138号蒙城县人民政府政务服务中心南一楼政务服务综合窗口		
预约方式	无		

2 基本信息

目录清单名称	文物保护单位原址保护措施审批	目录子项名称	县级文物保护单位原址保护措施审批
事项名称	县级文物保护单位原址保护措施审批	基本编码	000168012002
事项类型	行政许可	事项编码	11341622591435056N400016801200201
服务对象	法人	实施清单编码	11341622591435056N4000168012002
法定办结时限	20个工作日	承诺办结时限	1个工作日
是否收费	否	办理深度	四级（全程网办）

办理形式	网上办理, 移动端办理, 窗口办理	到办事现场次数	0次
网上办理形式	互联网咨询, 互联网收件, 互联网预审, 互联网受理, 互联网办理, 互联网办理结果信息反馈		
办理地点	蒙城县齐山南路138号蒙城县人民政府政务服务中心南一楼政务服务综合窗口		
办理时间	工作日上午8:00~12:00, 下午2:30~5:30		
所属部门	蒙城县文化旅游体育局	所属区划	蒙城县
实施主体	蒙城县文化旅游体育局	实施主体性质	法定机关
行使层级	县级	办件类型	即办件
委托部门	无	权力来源	法定本级行使
行使内容	无	是否属于联办件	否
是否有联办机构	否	联办机构	无
是否有权限划分	否	划分标准	无
是否属于上报件	否	下沉办理	否
通办范围	无	是否支持网上支付	否
阶段性办理	否	办理时间段	无
是否有特别程序	否		
是否支持预约	否	预约方式	无
是否有数量限制	否	数量限制说明	无
是否支持代办	否		
受理条件	《中华人民共和国文物保护法》第二十条建设工程选址, 应当尽可能避开不可移动文物; 因特殊情况不能避开的, 对文物保护单位应当尽可能实施原址保护。 实施原址保护的, 建设单位应当事先确定保护措施, 根据文物保护单位的级别报相应的文物行政部门批准; 未经批准的, 不得开工建设。		
是否进驻大厅	是	材料收取形式	无

结果名称	关于同意*****的批复	结果样本	关于同意xxxxx的批复.doc
结果领取方式	窗口领取, 结果快递	办理结果领取说明	无
监督投诉方式	0558-3062382	咨询方式	0558-7692314
年审年检	无		
设定依据	《中华人民共和国文物保护法》第二十条：“建设工程选址，应当尽可能避开不可移动文物；因特殊情况不能避开的，对文物保护单位应当尽可能实施原址保护。实施原址保护的，建设单位应当事先确定保护措施，根据文物保护单位的级别报相应的文物行政部门批准，并将保护措施列入可行性研究报告或者设计任务书……”。		

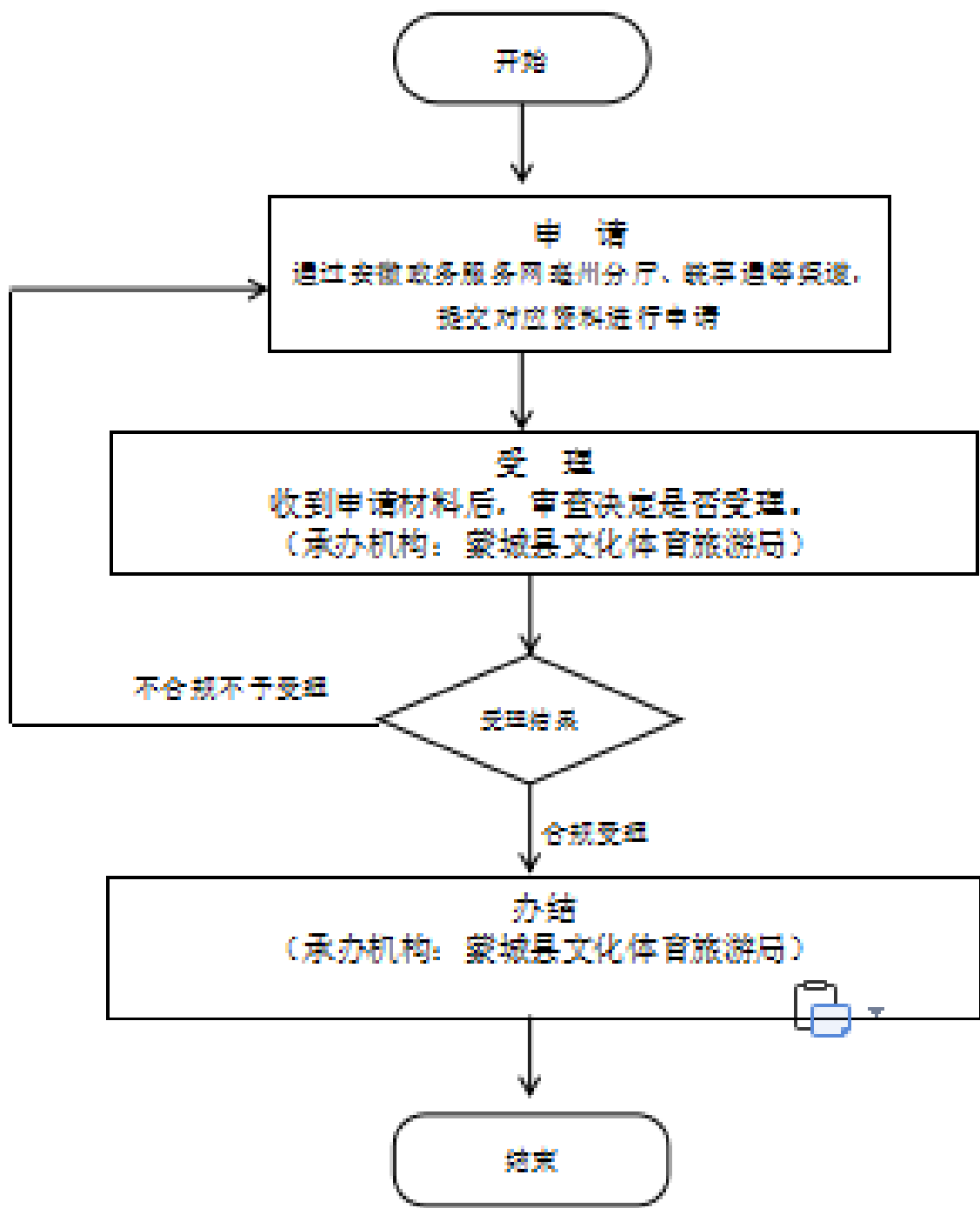
3 受理条件

《中华人民共和国文物保护法》第二十条建设工程选址，应当尽可能避开不可移动文物；因特殊情况不能避开的，对文物保护单位应当尽可能实施原址保护。实施原址保护的，建设单位应当事先确定保护措施，根据文物保护单位的级别报相应的文物行政部门批准；未经批准的，不得开工建设。

4 申请材料

材料名称	来源渠道	材料类型	纸质材料份数	材料形式	材料必要性	填报须知
申请函	申请人自备	原件或复印件	原件1份, 复印件1份	纸质或电子	必要	真实有效
建设工程选址批准文件	申请人自备	原件或复印件	原件1份, 复印件1份	纸质或电子	必要	真实有效
保护措施具体方案	申请人自备	原件或复印件	原件1份, 复印件1份	纸质或电子	必要	真实有效

5 办理流程



1. 申请：申请人登录安徽省政务服务网亳州分厅，选择该事项申请办理； 2. 受理：工作人员受理申请人提交的材料，不符合条件的不予受理，并将原由告知申请人。材料不全的不予受理，并一次性告知相关要求； 3. 办结：对符合办结条件要求的及时办

环节	办理时限	办理单位	办理人	办理岗位	岗位职责	特殊程序
		蒙城县文化旅游			对申请材料进行	

受理	0.5个工作日	体育局	凡攀攀	受理岗	初审	无
办结	0.5个工作日	蒙城县文化旅游体育局	冯皎	办结岗	对申请材料进行终审，作出决定	无

6 中介服务

本事项不涉及中介服务

7 常见问题

1	<p>Q: 可移动文物，属于国家所有的有哪些？</p> <p>A: （一）中国境内出土的文物，国家另有规定的除外；（二）国有文物收藏单位以及其他国家机关、部队和国有企业、事业组织等收藏、保管的文物；（三）国家征集、购买的文物；（四）公民、法人和其他组织捐赠给国家的文物；（五）法律规定属于国家所有的其他文物。属于国家所有的可移动文物的所有权不因其保管、收藏单位的终止或者变更而改变。国有文物所有权受法律保护，不容侵犯。</p>
2	<p>Q: 非国有不可移动文物由谁负责修缮、保养？</p> <p>A: 非国有不可移动文物由所有人负责修缮、保养。非国有不可移动文物有损毁危险，所有人不具备修缮能力的，当地人民政府应当给予帮助；所有人具备修缮能力而拒不依法履行修缮义务的，县级以上人民政府可以给予抢救修缮，所需费用由所有人负担</p>
3	<p>Q: 申报资料不齐全、不符合规定形式怎么办？</p> <p>A: 申请人按照补正要求，补正材料后，通过政务服务网重新上传，也可到政务服务大厅或通过邮寄方式送达至窗口，申请人最多跑一次。</p>