

# 许疃煤矿塌陷区保护 暨岸线保护与利用规划

蒙城县水利局

安徽省城隅工程项目管理有限公司

2024 年 12 月



项目名称：许疃煤矿塌陷区保护暨岸线保护与利用规划

编制单位：安徽省城隅工程项目管理有限公司

批 准	李园芹
核 定	梁玉荣
审 查	袁龙刚
项目负责人	丁浩宇
校 核	翟金山
参与编写人员	梁玉荣 丁浩宇 翟金山 葛 永 贾威龙 刘圆圆

# 许疇煤矿塌陷区保护 暨岸线保护与利用规划评审意见

2024年12月7日，亳州市水利局在亳州组织召开了《许疇煤矿塌陷区保护暨岸线保护与利用规划》（以下简称《规划》）评审会。参加会议的有亳州市河道保护管理服务中心、蒙城县水利局、蒙城县林业管理服务中心的代表，会议成立了专家组（名单附后）。与会代表听取了《规划》编制单位安徽省城隅工程项目管理有限公司关于《规划》主要内容的汇报，经认真讨论，形成以下意见。

一、《规划》依据充分，内容较全面，基本符合《河湖岸线保护和利用规划编制规程》（SL/T826-2024）及《安徽省湖泊保护规划编制提纲》的要求。

## 二、意见与建议

- 1.进一步复核许疇煤矿塌陷区现状存在问题；
- 2.复核岸线功能区划分；
- 3.完善管理保护规划目标及实施措施；
- 4.补充水质检测报告、管理范围划定成果表等附件。

专家组长：孙爱芹

2024年12月7日

# 《许疃煤矿塌陷区保护暨岸线保护与利用规划》 修改说明

2024年12月7日，亳州市水利局在亳州组织召开了《许疃煤矿塌陷区保护暨岸线保护与利用规划》(以下简称《规划》)评审会。参加会议的有亳州市河道保护管理服务中心、蒙城县水利局、蒙城县林业管理服务中心的代表，会议成立了专家组。与会代表听取了《规划》编制单位安徽省城隅工程项目管理有限公司关于《规划》主要内容的汇报，经认真讨论，专家组认为《规划》依据充分，内容较全面，基本符合《河湖岸线保护和利用规划编制规程》(SL/T826-2024)要求。同时专家提出了修改意见。会后，《规划》编制工作组根据专家意见逐项进行了认真修改，具体如下：

## **专家意见1.进一步复核许疃煤矿塌陷区现状存在问题：**

进一步复核了许疃煤矿塌陷区现状存在问题，详见章节2及章节3.3。

## **专家意见2.复核岸线功能区划分：**

已对岸线功能区划分进行复核，详见章节6、附图2及附表2。

## **专家意见3.完善管理保护规划目标及实施措施：**

已完善管理保护规划目标，详见章节5.5；已完善规划实施措施，详见章节7.8。

## **专家意见4.补充水质检测报告、管理范围划定成果表等附件：**

已补充水质监测报告，详见附件1；已补充管理范围划定成果表，详见附表1。

各部门关于《许疃煤矿塌陷区保护暨岸线保护与利用规划》征求意见已在文本中一并修改。



# 目录

1. 基本情况 .....	3
1.1. 河湖概况 .....	3
1.2. 社会经济概况 .....	7
1.3. 相关规划及治理概况 .....	8
2. 湖泊保护存在的主要问题 .....	12
2.1. 水资源保护和利用现状 .....	12
2.2. 水环境存在问题 .....	14
2.3. 水生态问题 .....	15
2.4. 水污染问题 .....	16
3. 岸线保护与利用形势分析 .....	17
3.1. 河势稳定性分析 .....	17
3.2. 岸线保护和利用现状 .....	21
3.3. 岸线保护和利用存在主要问题 .....	22
4. 需求与约束条件 .....	23
4.1. 岸线保护和利用需求分析 .....	23
4.2. 约束条件分析 .....	23
5. 指导思想与规划目标 .....	25
5.1. 指导思想 .....	25
5.2. 规划原则 .....	26
5.3. 规划依据 .....	26
5.4. 规划范围与水平年 .....	27
5.5. 规划目标 .....	28
6. 岸线边界线及岸线功能区划分 .....	30
6.1. 岸线边界线划定 .....	31
6.2. 岸线保护区划分 .....	33
6.3. 岸线保留区划分 .....	33
6.4. 岸线控制利用区划分 .....	34

6.5. 岸线功能区划分成果 .....	34
<b>7. 湖泊保护与管控措施 .....</b>	<b>36</b>
7.1. 水域岸线保护 .....	36
7.2. 水资源保护 .....	38
7.3. 水污染防治 .....	38
7.4. 水环境保护 .....	39
7.5. 水生态保护与修复 .....	39
7.6. 管理措施 .....	40
7.7. 管理保护目标 .....	41
7.8. 规划措施实施意见 .....	42
<b>8. 岸线管控要求 .....</b>	<b>43</b>
8.1. 功能区管控要求 .....	43
8.2. 岸线边界线管控要求 .....	43
8.3. 岸线保护利用调整意见 .....	44
8.4. 岸线管控能力建设措施 .....	44
<b>9. 环境影响评价 .....</b>	<b>46</b>
9.1. 环境保护目标 .....	46
9.2. 规划分析 .....	46
9.3. 环境影响预测 .....	47
9.4. 评价结论 .....	47
<b>10. 保障措施 .....</b>	<b>49</b>
10.1. 组织保障 .....	49
10.2. 制度保障 .....	49
10.3. 监管保障 .....	50
<b>11. 附表及附图 .....</b>	<b>51</b>

# 前言

生态环境是人类生存的基础，生态环境优劣直接关系到人类文明的兴衰发展，生态环境保护是功在当代、利在千秋的宏大事业。是关系到中华文明永续发展的根本大计。党和政府历来十分重视。尤其是党的十八大以来，习近平总书记为生态文明建设倾注了巨大的心力，提出了“习近平生态文明思想”这一理论成果。以指导全国的生态文明建设，党中央把生态文明建设摆在全局工作的突出位置。继党的十九大提出“坚持人与自然和谐共生”作为中国特色社会主义的基本方略之一，将生态环境建设提升到新的高度。党的二十大又提出“生态文明建设与绿色发展战略，坚持绿水青山就是金山银山的理念，将生态文明建设纳入国家发展总体布局”。

各级水利主管部门积极响应党中央的号召，把生态环境建设作为本系统重要的建设内容。

河湖岸线保护利用是生态环境建设和修复的重要组成部分。2007年水利部以水建管[2007]67号文要求在全国范围内以流域为单位开展“全国河道（湖泊）岸线利用管理规划”编制工作，并纳入全国流域综合规划。2017年11月，中共中央办公厅、国务院办公厅印发《关于在湖泊实施湖长制的指导意见》，要求“严格湖泊水域空间管控，强化湖泊岸线管理保护，合理划分保护区、保留区、控制利用区、可开发利用区，明确分区管理保护要求，强化岸线用途管制和节约集约利用，严格控制开发利用强度，最大程度保持湖泊岸线自然形态。沿湖土地利用和产业布局，应与岸线分区要求相衔接，并为经济社会可持续发展预留空间。”2024年9月，水利部印发《河湖岸线保护和利用规划编制规程》（SL/T 826-2024），规定了规划原则，规划水平年，规划编制依据等基本要求，明确了岸线边界线（临水边界线、外缘边界线）与功能区（保护区、保

留区、控制开发利用区、开发利用区)的划定方法,指出了规划编制主要工作内容。2018年1月1日,《安徽省湖泊管理保护条例》正式颁布实施。该条例要求常年水面面积0.5km<sup>2</sup>及以上的湖泊需纳入湖泊保护名录,并由县级以上人民政府水行政主管部门、住房和城乡建设主管部门或者人民政府确定的部门会同有关部门编制湖泊保护规划。2018年5月2日,省委办公厅、省政府办公厅印发实施《关于在湖泊实施湖长制的意见》进一步强调了湖泊保护的重要意义及特殊性。

因许疃煤矿塌陷区已纳入安徽省政府第一批湖泊保护名录中,根据《安徽省湖泊管理保护条例》规定,应当编制保护规划,落实保护机制,加强管理保护力度。由于许疃煤矿塌陷区是因采煤塌陷而形成的湖泊,前几年由于塌陷没有基本稳定,不具备编制保护规划的条件。目前塌陷区西部、南部塌陷基本稳定,由于采煤继续往东部、北部开采,矿塌陷区今后还将继续向东部、北部塌陷。因此综合考虑各方面因素,本次许疃煤矿塌陷区保护暨岸线保护与利用规划主要考虑西部、南部塌陷基本稳定区域进行保护规划。

根据《安徽省湖泊管理保护条例》、《河湖岸线保护和利用规划编制规程》(SL/T 826-2024)的要求和有关规定,受蒙城县水利局委托,2024年12月我公司编制了《许疃煤矿塌陷区保护暨岸线保护与利用规划》。

注:本报告水位(高程)除特别注明外,均为85黄海高程。

# 1. 基本情况

## 1.1. 河湖概况

### 1.1.1. 地理概况

许疃煤矿塌陷区主要位于蒙城县许疃镇境内。

蒙城县地处淮北平原中部，安徽省西北部，隶属于亳州市，国土面积 2091km<sup>2</sup>。2023 年末，全县户籍人口 148.93 万人，辖 14 个乡镇、3 个办事处。蒙城是省级历史文化名城、国家园林城市、全国粮食生产先进县。地处东经 116°15′~116°49′和北纬 32°55′~33°29′之间，东临怀远，西接涡阳、利辛，南靠凤台，北依濉溪。地理位置优越，境内交通便利，公路四通八达，有 S306、S309、G237 三条(国)省道经过蒙城城区。水运有涡河和茨淮新河，分别为五级和四级航道。

许疃镇位于蒙城县北部，北淝河左岸。地处东经 116°39′46″~116°49′4″，北纬 33°20′38″~33°28′35″之间。国土面积 125.89km<sup>2</sup>。西与范集工业园区、坛城镇接壤，南临板桥集镇，东、北两面与淮北市濉溪县为邻。许疃镇全镇人口约 7.6 万，辖 14 个建制村、200 个自然庄。

许疃煤矿位于蒙城县许疃镇境内，是国家“九五”重点建设项目，于 1997 年 10 月 20 日破土动工，矿井一期设计生产能力为 150 万吨/年，于 2004 年 7 月 8 日实现联合试运转，11 月 8 日正式投产。矿井二期改扩建工程设计生产能力为 300 万吨/年，于 2007 年底投产。井田地势平坦，总面积 61km<sup>2</sup>。矿井工业储量 4.6 亿吨，可采储量 2.2 亿吨，煤种以肥煤为主，三分之一焦煤次之，均为国家稀有煤种。



图 1.1-1 许疃煤矿塌陷区卫星截图

## 许疃煤矿塌陷区湖泊位置图



图 1.1-1 许疃煤矿塌陷区 GIS 位置图

### 1.1.2. 流域概况

蒙城县境内河渠纵横，水系发达，自北向南分布有北淝河、涡河、茨河、茨淮新河 4 条骨干河道，均为淮河水系。汇水面积 50km<sup>2</sup>以上大



沟 15 条, 10km<sup>2</sup>以上大沟 112 条, 另外还有跨乡镇重要横沟 18 条, 合计 10km<sup>2</sup>以上大沟 130 条。

许疃煤矿塌陷区位于北淝河流域, 北淝河源于涡阳青龙山, 流经涡阳、蒙城、濉溪、怀远四县, 于怀远县四方湖入新淝河再汇入淮洪新河, 全长 110 公里, 流域面积 1473km<sup>2</sup>, 其中蒙城县境内长 35 公里, 流经 6 个乡镇, 沿途汇入大沟 31 条, 流域面积 561.1km<sup>2</sup>, 占全县总面积的 27.4%。

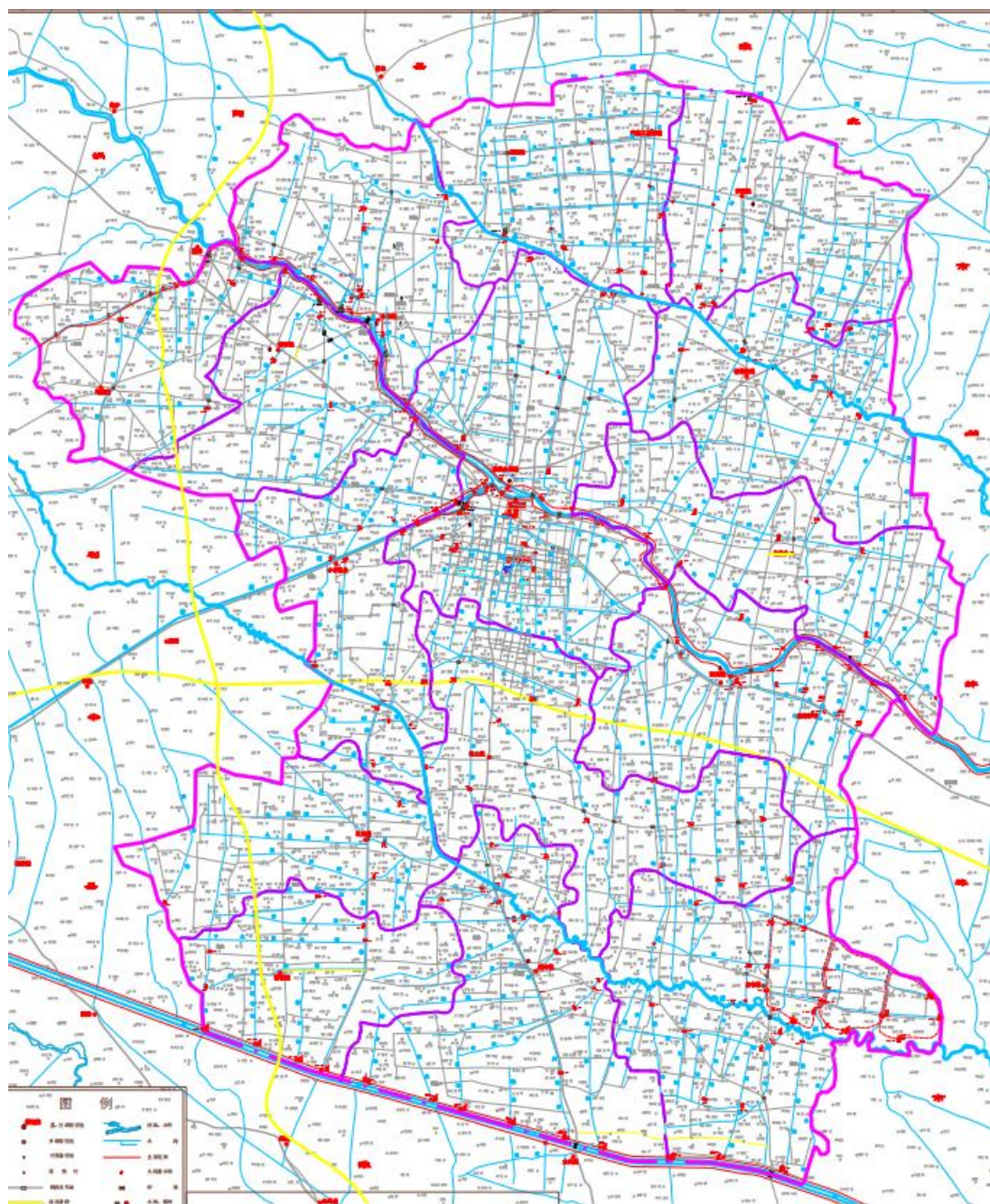


图 1.1-2 蒙城县河流水系图



### 1.1.3. 许疃煤矿塌陷区基本情况

许疃煤矿塌陷区地处蒙城县东北部许疃镇境内，北淝河下游左岸，因采煤塌陷形成湖泊。

为了加强许疃煤矿塌陷区的治理和修复，蒙城县人民政府决定建立包括北淝河、许疃煤矿塌陷区在内的国家湿地公园，并获得国家林业局的试点建设批准。

北淝河国家湿地公园范围主要包括县境内的北淝河、许疃煤矿塌陷区及连接两者的公益沟、白马沟，地跨小涧、坛城、漆园街道、许疃、板桥集镇。湿地公园规划范围包括北淝河主河道的河流水面、滩地，许疃煤矿塌陷区形成的湖泊、沼泽。

许疃煤矿塌陷区位于许疃镇境内，属于煤矿区塌陷类型湿地。塌陷湿地西部和南部范围和深度已经基本稳定，湿地生态特征不断演替，浅水区域与堤岸形成蜿蜒曲折的岸线，香蒲、芦苇等湿地植被竞相生长自然景观十分优美。

## 1.2. 社会经济概况

根据《蒙城县 2023 年国民经济和社会发展统计公报》，2023 年我县地区生产总值（GDP）480.23 亿元，按可比价格计算，同比增长 6.1%。分产业看，第一产业增加值 69.76 亿元，增长 3.9%；第二产业增加值 123.44 亿元，增长 7.2%；第三产业增加值 287.03 亿元，增长 6.2%。三次产业结构由上年的 15.4:26.0:58.6 调整为 14.5:25.7:59.8。按常住人口算，人均 GDP44643 元，比上年增加 2817 元

2023 年全县粮食产量 158.01 万吨，增产 0.63 万吨，同比增长 0.4%。其中，夏粮 89.75 万吨，较上年增产 1.75 万吨，同比增长 1.99%；秋粮 68.3 万吨，较上年增产 0.2 万吨，同比增长 0.3%。油料产量 4.5 万吨，增长 16.4%。

## 1.3. 相关规划及治理概况

### 1.3.1. 相关规划

#### 1.3.1.1. 《蒙城县国土空间总体规划》（2021-2035 年）

规划提出构筑生态空间格局。落实亳州市“两带、三心、多廊、多节点”生态空间格局，优化形成“两廊两带多点”的县域生态空间格局。加强全域结构性生态空间的保护与修复，维护生态安全，提供安全稳定的生存和发展环境。“两廊”为涡河生态景观廊道和茨淮新河生态景观廊道，具有重要水源涵养功能。“两带”别为沿北淝河生态休闲带、沿茨河生态休闲带，具有重要生态价值。“多点”为北淝河国家湿地公园、雪枫公园、蒙城森林公园、茨河现代农业示范园等，具有生态保持、休闲游憩等功能。

#### 1.3.1.2. 《安徽省湖泊管理保护条例》

《安徽省湖泊管理保护条例》对湖泊保护规划有以下内容：

第九条列入保护名录的湖泊，应当根据湖泊的资源状况、功能等实际情况，按照城乡规划、流域综合规划、水资源综合规划的总体要求，编制湖泊保护规划，并与相关专项规划相衔接。

湖泊保护规划的内容，包括湖泊的管理范围和保护范围，防洪、除涝、水资源配置的目标，水功能区划和水质保护目标，岸线利用，禁止、限制的开发利用活动，养殖（种植）的规模、种类、方式的控制目标，退地还湖、退耕还湖、退圩还湖、清淤等治理措施。

第十一条湖泊保护规划是湖泊管理和保护工作的依据。任何单位和个人不得违反湖泊保护规划从事养殖、种植、城乡建设、房地产和旅游资源开发利用等活动。

第十二条县级以上人民政府应当依据湖泊保护规划，对湖泊进行勘界，划定湖泊的管理范围和保护范围，设立保护标志。任何单位和

个人不得擅自移动和破坏保护标志。

有堤防的湖泊，其管理范围为堤防之间的水域、沙洲、滩地、行洪区和堤防及护堤地；无堤防的湖泊，其管理范围为历史最高洪水位或者设计洪水位以下的水域、沙洲、滩地和行洪区。

湖泊保护范围为湖泊管理范围外一定区域，具体范围根据湖泊面积、功能、地形地貌、生态环境、汇水状况等确定。

城市规划区内湖泊保护范围，由县级以上人民政府住房和城乡建设主管部门或者人民政府确定的部门会同水行政、国土资源等部门制定划定方案，报本级人民政府批准。

#### **1.3.1.3. 《安徽省生态保护红线》**

2018年6月，安徽省人民政府以皖政秘〔2018〕120号发布《安徽省生态保护红线》，按照生态保护红线的主导生态功能将红线划分为水源涵养、水土保持、生物多样性维护等3大类共16个片区。其中与蒙城县相关的生态保护红线为：淮北河间平原农产品提供及水土保持生态保护红线。

许疃煤矿塌陷区不在淮北河间平原农产品提供及水土保持生态保护蒙城北淝河国家湿地公园红线范围内，不涉及生态敏感区。

#### **1.3.1.4. 《亳州市水功能区划》**

根据《亳州市水功能区划》，亳州市境内北淝河划有1个一级功能区：北淝河亳州开发利用区。划有1个二级功能区：北淝河涡阳蒙城农业渔业用水区。塌陷区位于北淝河涡阳蒙城农业渔业用水区下端左岸。在开采矿产资源过程中，区域内水资源首先须保证农田灌溉用水需要，并在开发利用过程中不得污染水环境。区域内围网养鱼要限制，不能影响防洪的安全。该区域控制断面水质现状为Ⅲ类，水质管理目标近、中期为Ⅲ类，远期为Ⅱ~Ⅲ类。

### 1.3.1.5. 《许疃煤矿地质环境保护与土地复垦方案》

根据《许疃煤矿地质环境保护与土地复垦方案》，许疃煤矿复拟垦土地面积为 3564.78hm<sup>2</sup>。根据《国家湿地公园管理办法》、《安徽蒙城北淝河国家湿地公园管理办法》等法规的要求，湿地公园内禁止破坏湿地及其生态功能的行为，该区域内禁止开展土地复垦工程。因此，许疃煤矿塌陷区内只有不在北淝河国家湿地范围的部分涉及拟复垦区域。

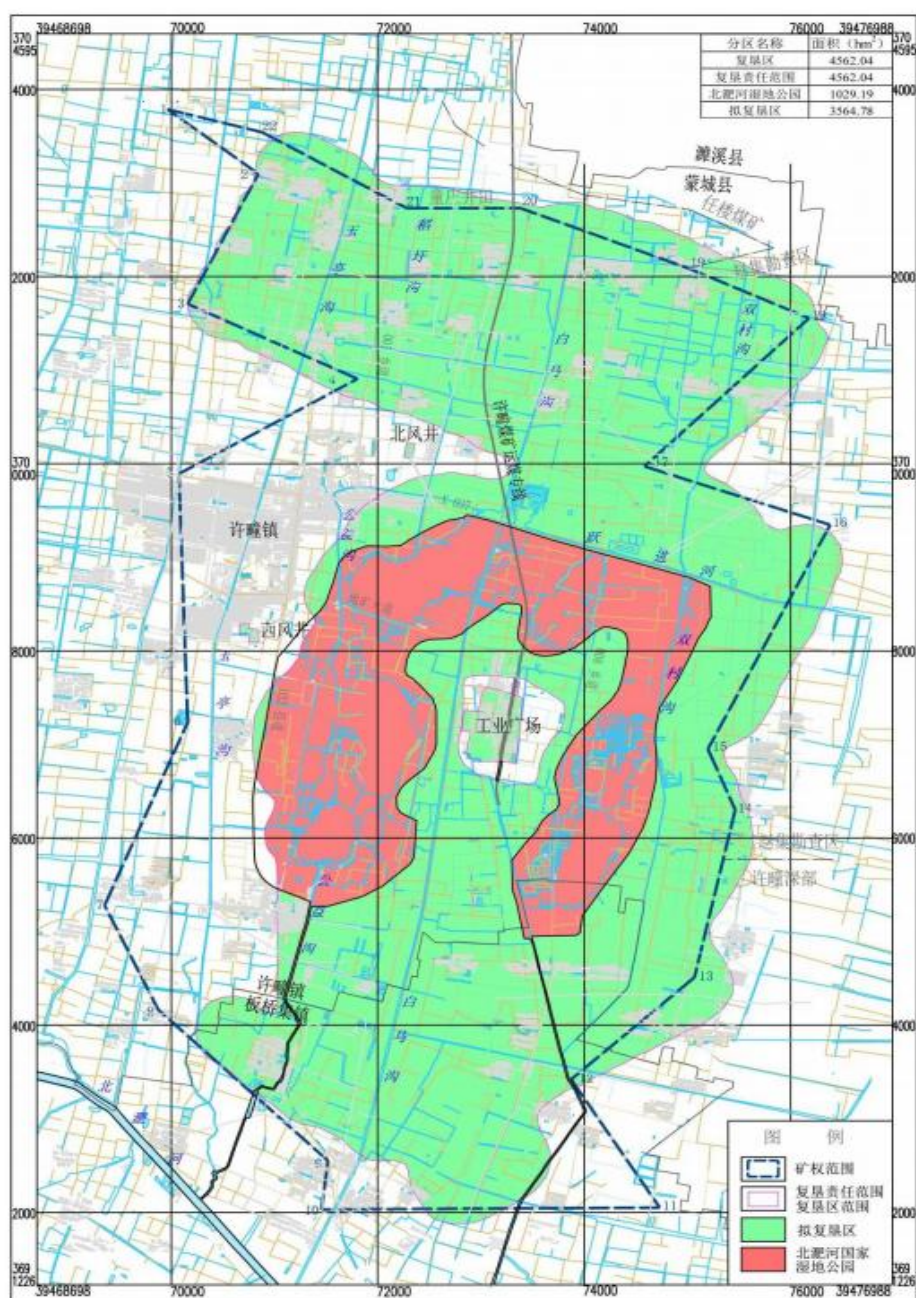


图 1.3-1 许疃煤矿复垦区与复垦责任范围示意

### 1.3.2. 河湖长制及“清四乱”等专项整治行动取得成效

2021 年 11 月，蒙城县河长制办公室，编制完成了《蒙城县许疃煤矿塌陷区“一湖一策”管理保护实施方案》（2021-2023），方案认真分析和阐述了许疃煤矿塌陷区在管理中存在的水资源保护、水域岸线管理保护、水污染、水环境、水生态的主要问题，依据国家、省、市有关规划，结合蒙城县河道管护的实际和可能达到的预期效果，提出蒙城县“一河一策”管理保护实施周期内，河湖管护的总体目标和年度目标，管理保护任务和各年度任务，管理保护措施，明确责任单位，落实管理保护责任。为许疃煤矿塌陷区的管理保护提供了切实可行的措施和操作方案。

《蒙城县许疃煤矿塌陷区“一湖一策”管理保护实施方案》规划目标年为 2023 年，实施周期为 3 年（2021 年—2023 年）。经过三年实施，在许疃煤矿塌陷区的管护上取得了良好的成效。

## 2. 湖泊保护存在的主要问题

### 2.1. 水资源保护和利用现状

#### 1、水资源利用率低

目前塌陷区的用水户主要是农业灌溉用水，许疃煤矿塌陷区基本全已划入北淝河国家湿地公园范围内，仅有少许部分未划入湿地公园范围内，周边耕地有限，沿塌陷区周边呈“线”状分布少量永久基本农田，灌溉水利用系数较低，农业灌溉主要是地面灌溉，节水效果差，有待进一步提高。

## 塌陷区湖泊范围内永久基本农田示意图

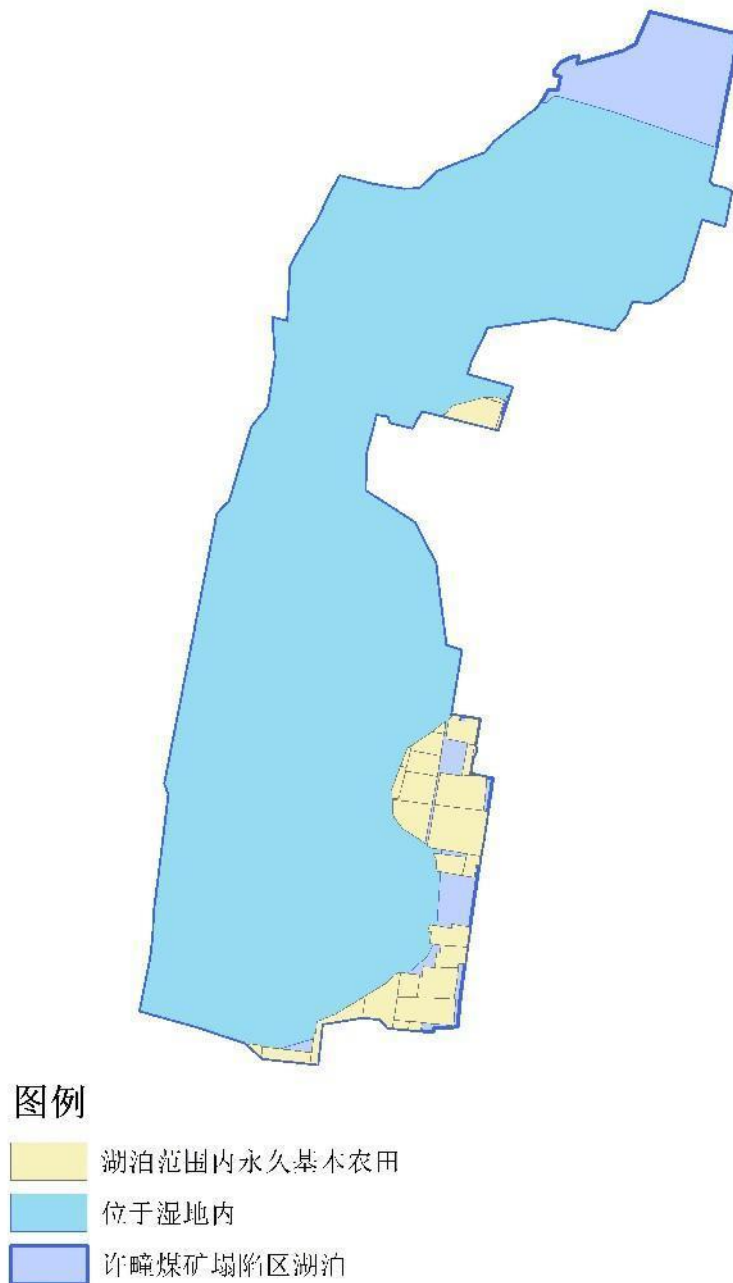


图 2.1-1 塌陷区内永久基本农田示意图



## 2、对外排水现状

塌陷区对外排水的出口有 3 条大沟（公益沟、白马河和跃进河）。除跃进河外，其余两条沟均承担对外排水的任务。白马河南侧与北淝河相连接处建有一座水闸，公益沟上没有控制蓄水工程。

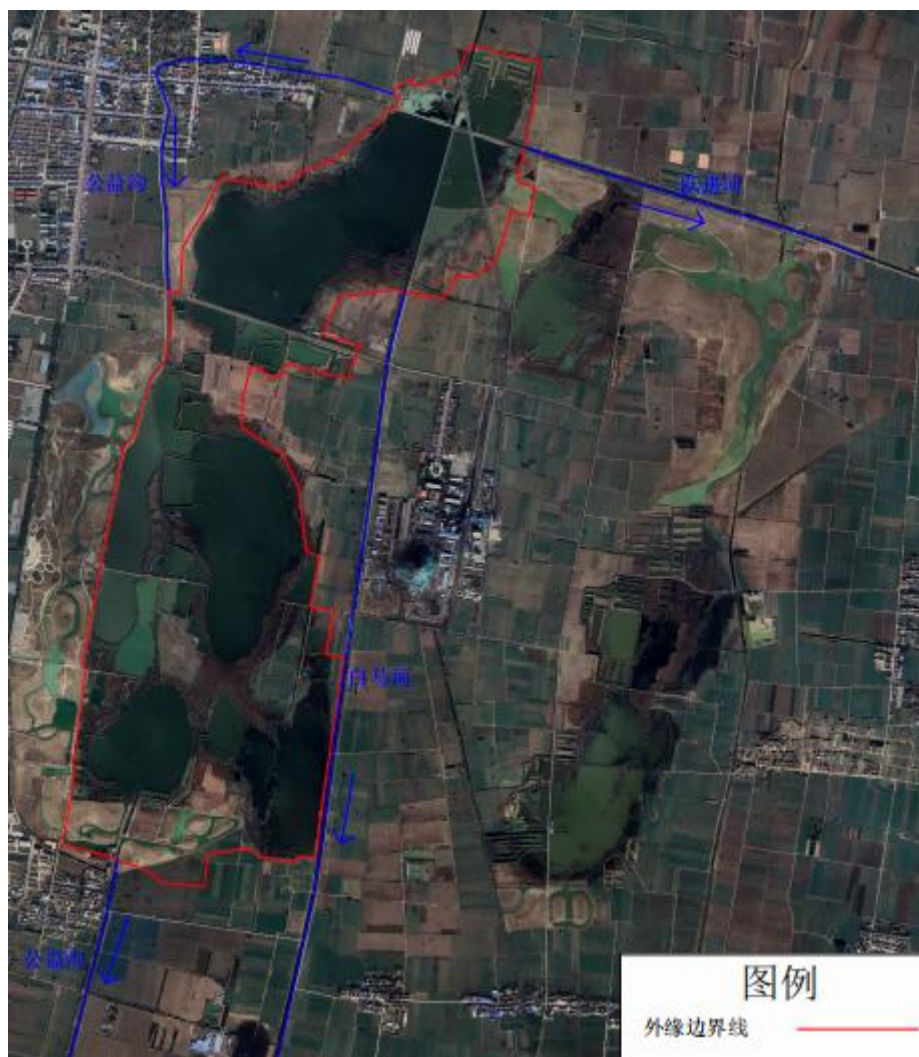


图 2.1-2 塌陷区对外排水示意图

## 2.2. 水环境存在问题

目前许疃煤矿塌陷区，已有固定监测点亳州市蒙城县生态环境监测站进行取样检测，每月检测水质 2-3 次，能够及时了解水质情况，对塌陷区开展水质管护工作。检测报告详见附件 1。现状水质为Ⅲ类水质，除了部分区域有水质不达标情况外，基本不存在水环境问题。



## 2.3. 水生态问题

### 1、鱼类保有指数较低

根据《蒙城县阜蒙新河、许疃煤矿塌陷区、梦蝶湖、宝塔湖、鲲鹏湖健康评价报告》（2021年11月）许疃煤矿塌陷区健康评价结果，许疃煤矿塌陷区鱼类保有指数较低，不利于水生态的健康发展。

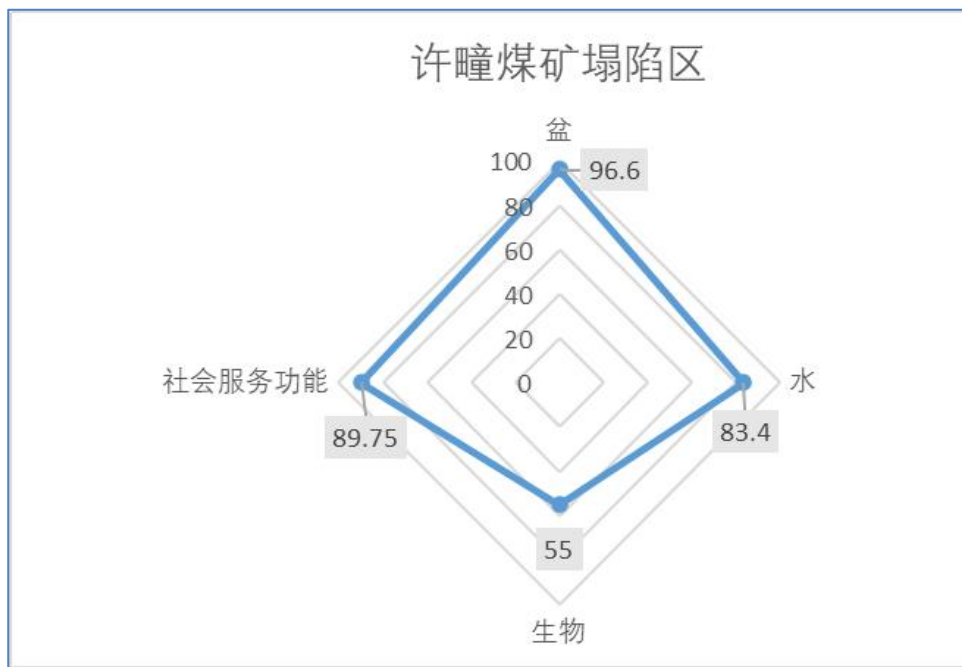


图 2.3-1 许疃煤矿塌陷区健康评价准则层赋分示意图

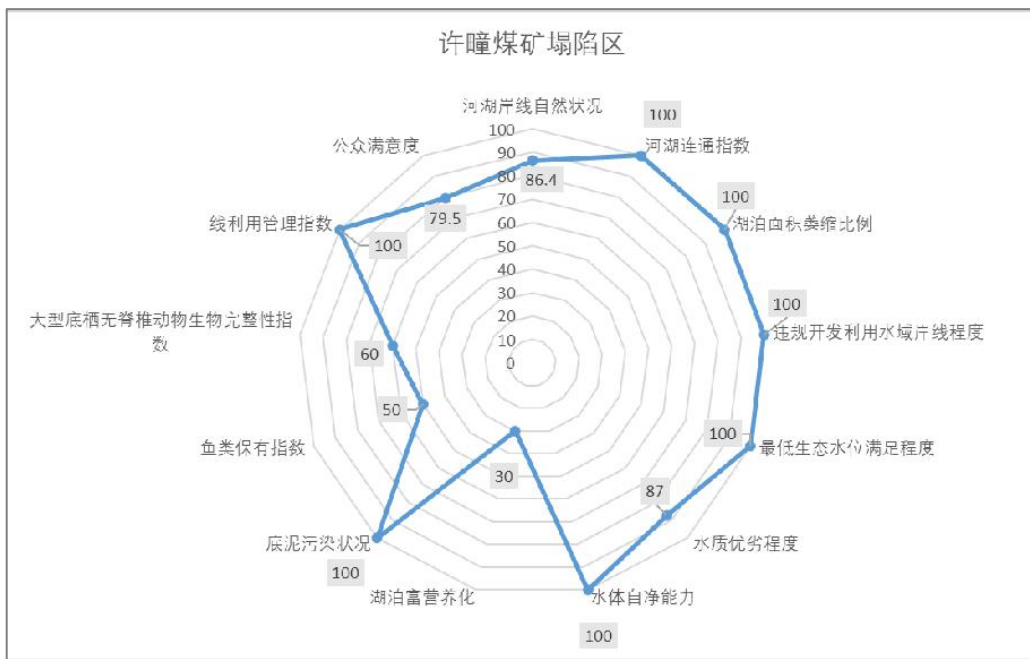


图 2.3-2 许疃煤矿塌陷区健康评价指标赋分示意图

河湖健康评价得分见表 2.3-1。

表 2.3-1 河湖健康得分表

河湖名称	“盆”		“水”		生物		社会服务功能		健康得分
	赋分	权重	赋分	权重	赋分	权重	赋分	权重	
许疃煤矿塌陷区	96.6	0.2	83.4	0.3	55	0.2	89.75	0.3	82.27

表 2.3-2 河湖健康综合评价结果

湖泊名称	健康得分	健康分类	颜色	RGB色值
许疃煤矿塌陷区	82.27	二类河湖		(150, 200, 80)

## 2.4. 水污染问题

许疃煤矿塌陷区水污染主要受农业面源污染影响，农村面源对塌陷区的污染主要来自流入塌区的几条大沟。农田喷施农药、撒施化肥后的残留部分，通过雨水流入到大沟内和渗入地下，再通过径流和渗流，将这些带有农药、化肥残留物的雨水，可能会流入塌陷区内，污染塌陷区水源。但这些带有农药、化肥残留物的雨水，经过几条沟的自然净化，流入到塌陷区内对水质造成影响较小。

### 3. 岸线保护与利用形势分析

#### 3.1. 河势稳定性分析

##### 3.1.1. 河湖演变情况

塌陷区原为农田和村庄，随地下煤炭资源的采空而塌陷，塌陷时间较短。现状塌陷区范围面积约  $5.00\text{km}^2$ ，现状塌陷区岸线约  $14207\text{m}$ ，现状常年正常蓄水位  $23.50\text{m}$ ，常年水面面积  $3.76\text{km}^2$ 。湖水的深浅随地下煤层的厚度不同而变化。随着开采面积的逐渐扩大，塌陷区也随之扩大，直至本矿区资源枯竭、煤层采空，塌陷停止，塌陷区不再扩大。

##### 3.1.2. 河势稳定及演变预测

以河岸为单元对河势的稳定性进行评价，岸线稳定程度分为 3 类：

(1) 岸线基本稳定。是指河段主流线、河岸顶冲部位和河床基本稳定，岸线冲淤变化不大或仅有微冲微淤。

(2) 岸线相对稳定。是指河段上下游节点具有一定控导能力，主流线、河岸顶冲部位和河岸、河床存在一定幅度的摆动、变化，岸线冲刷或淤积程度较小。

(3) 不稳定岸线。是指河段上下游节点控导能力较差，主流线、河岸顶冲部位和河岸、河床存在较大幅度的摆动、变化，岸线冲刷或淤积变化较大。

本项目为进行式塌陷区，根据现场调查，塌陷区基本全已纳入北淝河国家湿地公园内。该塌陷区西部、南部塌陷稳定，近远期河势无较大变化，由于采煤继续往北部、东部开采，塌陷区今后还将继续向东部、北部延伸。



图 3.1-1 塌陷区（2004 年）历史影像图

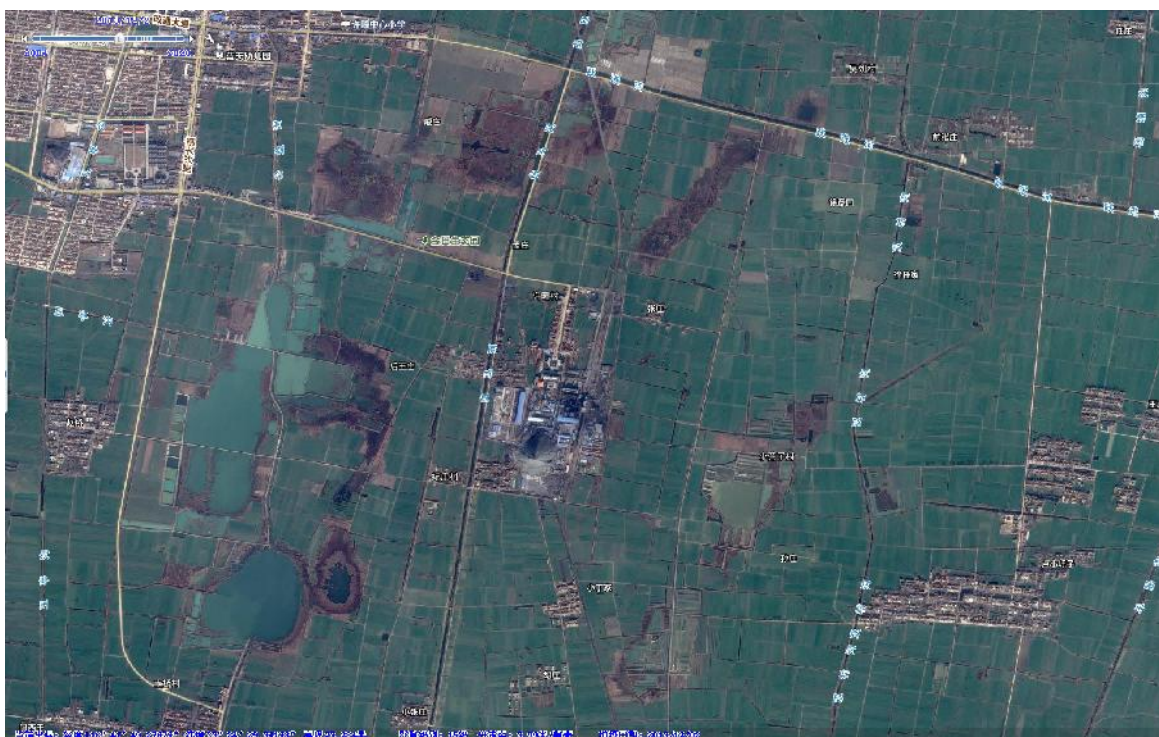


图 3.1-2 塌陷区（2013 年）历史影像图





图 3.1-3 塌陷区（2016 年）历史影像图



图 3.1-4 塌陷区（2017 年）历史影像图



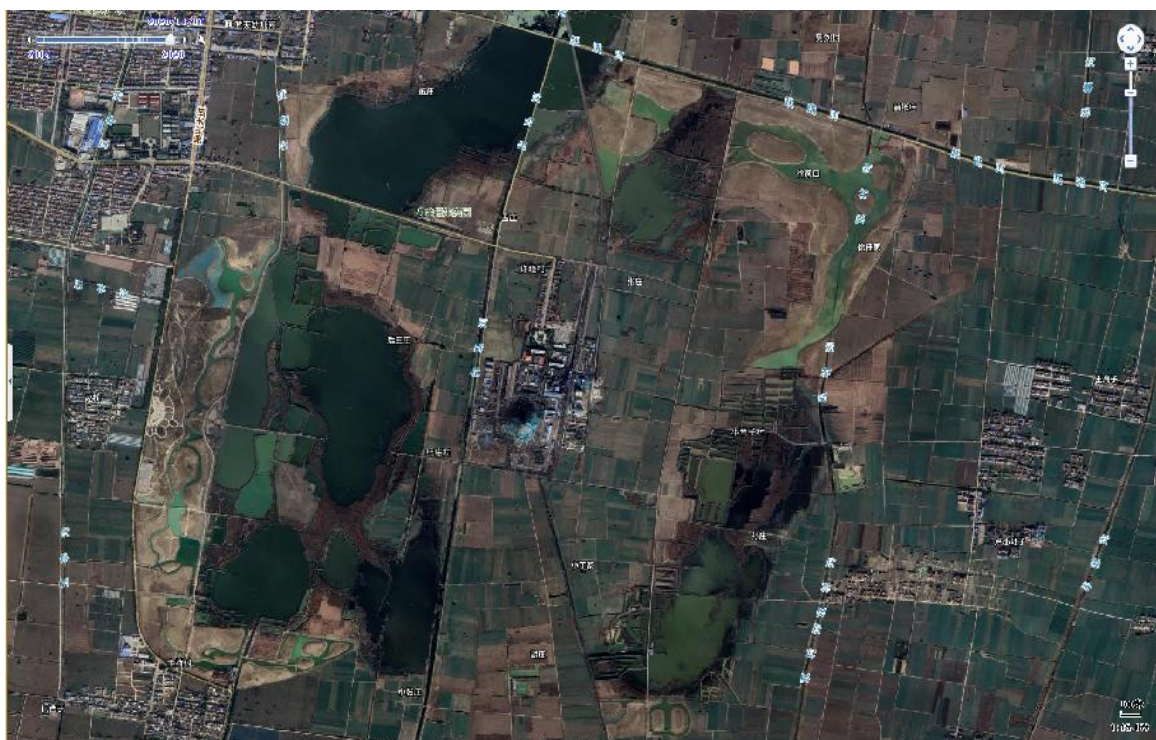


图 3.1-5 塌陷区（2020 年）历史影像图



图 3.1-6 塌陷区（2024 年）影像图

### 3.2. 岸线保护和利用现状

许疃煤矿塌陷区位于许疃镇，由于许疃煤矿塌陷区没有最终形成，塌陷范围还在扩大，塌陷区岸线尚不确定，无法设立岸线保护设施。因塌陷区原是群众种植农作物的耕地和村庄，目前塌陷区周边仍有群众利用来种植农作物。目前许疃煤矿塌陷区除一个灌溉泵站外，无其它岸线开发利用。

根据《安徽省湖泊管理保护条例》：有堤防的湖泊，其管理范围为堤防之间的水域、沙洲、滩地、行洪区和堤防及护堤地；无堤防的湖泊，其管理范围为历史最高洪水位或者设计洪水位以下的水域、沙洲、滩地和行洪区。

许疃煤矿塌陷区及所属大沟管理由许疃镇政府负责。蒙城县成立了“三级”湖长管理体制，即河道由县领导任总湖长，乡镇领导任湖长，村委会领导按所属区域任湖段长，建立了部门联动、河长会议、信息报送、督查考核等工作制度。

表 3.2-1 许疃煤矿塌陷区湖长一览表

湖泊名称	县级湖长			镇级湖长			村级湖长		
	县别	姓名	职务	镇别	姓名	职务	村别	姓名	职务
许疃煤矿塌陷区	蒙城县	陶金勇	县政府党组成员、副县长	许疃镇	赵四超	人大副主席	许疃村委会	张红兰	村党组织委员
							土桥村委会	王波涛	村委委员
							吴刘社区居委会	刘三化	副书记
							王老村委会	王志	村党委书记
							陶庙社区居委会	曹静	居委委员

### 3.3. 岸线保护和利用存在主要问题

岸线资源是湖泊沿岸的综合性自然资源，它是支撑区域经济发展的重要基础，是地区产业布局、城市建设、水工程与跨河设施建设、生态保护、旅游开发的重要依托，是加速地区崛起不可多得的优势资源，是实现水清、岸绿、产业优的重要支撑。近年来，在岸线的保护与开发利用过程中主要存在如下问题：

#### （1）未划定岸线功能区

岸线功能区是根据河湖岸线的自然属性、经济社会功能属性以及保护和利用要求划定的不同功能定位的区段，分为岸线保护区、岸线保留区、岸线控制利用区和岸线开发利用区。由于许疃煤矿塌陷区未划定岸线功能区，不利于对岸线的保护和利用。

#### （2）岸线保护宣传工作需加强

河湖岸线既具有行洪、保护水生生物生态环境和维护河流健康的自然功能。但目前沿湖周边群众岸线保护意识淡薄，主管部门需加强相关宣传工作，让群众意识到河湖岸线的保护与利用的重要性。只有全社会共同参与，才能让有限的岸线资源发挥更好的社会效益、经济效益和生态效益。



## 4. 需求与约束条件

### 4.1. 岸线保护和利用需求分析

《安徽省湖泊管理保护条例》要求“湖泊的人工养殖应当科学确定养殖密度，合理投饵，实行轮养。”《安徽省湖泊管理保护条例》还要求“制定湖泊水量分配方案，合理安排生活、生产、生态用水，兼顾相关地区用水权益，处理好湖泊生态保护与渔业养殖的关系。”生态型湖泊建设应以生态保护、生物多样性和生态系统完整性为重点，尽量减少人工设施的建设，避免人为干扰带来的生态危机和次生危害。继续实施“湖长制”，加强湖泊管护，严格水域岸线用途管制，杜绝非法挤占岸线行为。

许疃煤矿塌陷区属生态控制型湖泊，主要功能为农业灌溉、洪水调蓄及水质净化。在《蒙城县北淝河国家湿地公园规划》中，为湿地景观生态工程。许疃煤矿塌陷区现状周边为自然原生态岸线，需对许疃煤矿塌陷区及其周边进行综合治理和维护，将其打造成为集涵养水源、洪水调蓄、景观旅游于一体的综合性湖泊。

### 4.2. 约束条件分析

许疃煤矿塌陷区岸线资源丰富，合理、有序的岸线资源开发利用方式是促进人水和谐、保护生态环境的必要条件，为尽量较小对岸线资源带来的影响，从排涝安全、河势稳定和生态环境保护等方面提出河湖岸线保护和利用的控制条件。

#### 4.2.1. 排涝安全

河湖排涝安全主要依靠排水沟公益沟、白马河排入北淝河。

#### 4.2.2. 河势稳定

规划范围内湖泊河势为不稳定段，不具备修筑圩堤的条件。

#### **4.2.3. 生态环境保护**

许疃煤矿塌陷区位于北淝河国家湿地公园内，按有关规定岸线不开发利用或限制开发利用。相应的涉河湖工程实施过程中，应做好生态保护等相关工作，保障生态安全。

## 5. 指导思想与规划目标

### 5.1. 指导思想

河湖保护规划以《中华人民共和国水法》、《中华人民共和国防洪法》、《中华人民共和国河道管理条例》等国家法律法规为依据，以《安徽省湖泊保护条例》及《河湖岸线保护和利用规划编制规程》（SL/T 826-2024）为纲要，坚持“创新、协调、绿色、开放、共享”的发展理念，遵循“节水优先、空间均衡、系统治理、两手发力”的新时期治水思路和方针，积极推进人与自然和谐共生，保护湖泊生命健康，做到科学合理地开发利用河湖资源和依法规范河湖保护、开发利用行为，使经济社会发展与河湖的水资源、水生态、水环境承载能力相适应，通过积极遏制湖泊面积萎缩和功能退化、大力控制湖泊污染、全面改善湖泊生态环境和强化湖泊保护监督管理，实现湖泊资源的可持续利用，为经济社会可持续发展提供支撑和保障。

深入贯彻党的二十大精神，牢固树立“绿水青山就是金山银山”理念，坚持生态优先、绿色发展，坚持共抓大保护、不搞大开发。落实安徽省委、省政府提出的关于全面打造水清岸绿产业优美丽长江（安徽）经济带的实施意见，以“保护优先、合理利用，统筹兼顾、科学布局，依法依规、从严管控，远近结合、持续发展”为原则，在确保防洪安全、河势稳定、供水安全，满足生态环境保护等要求的前提下，妥善处理好岸线开发利用与保护的关系、当前与长远的关系，通过合理规划，科学布局，发挥岸线的多种功能；建立岸线资源有偿使用机制，促进岸线资源的集约、高效利用。通过强化管理、科学保护，达到岸线资源的可持续利用。

## **5.2. 规划原则**

### **5.2.1. 湖泊保护原则**

河湖的管理和保护应当遵循统筹规划、保护优先、科学利用、综合治理的原则。

### **5.2.2. 岸线保护与利用原则**

坚持保护优先，合理利用。

坚持统筹兼顾，科学布局。

坚持统筹兼顾，从严管控。

坚持集约使用，高效利用。

坚持因地制宜，突出重点。

坚持远近结合，持续发展。

## **5.3. 规划依据**

### **5.3.1. 有关法律法规**

- 1、《中华人民共和国水法》；
- 2、《中华人民共和国防洪法》；
- 3、《中华人民共和国环境保护法》；
- 4、《中华人民共和国水污染防治法》；
- 5、《中华人民共和国水土保持法》；
- 6、《中华人民共和国河道管理条例》；
- 7、《河道管理范围内建设项目管理的有关规定》；
- 8、《水功能区管理办法》；
- 9、《规划环境影响评价条例》；
- 10、《基本农田保护条例》；
- 11、《中华人民共和国湿地保护法》等。

### 5.3.2. 有关规章

- 1、《水功能区管理办法》；
- 2、《国务院关于实行最严格水资源管理制度的意见》；
- 3、《安徽省水工程管理和保护条例》
- 4、《安徽省湖泊管理保护条例》（2018 年 1 月）
- 5、《安徽省实施〈中华人民共和国河道管理条例〉办法》
- 6、《安徽省河道及水工程管理范围内建设项目管理办法》（试行）

### 5.3.3. 有关规划

- 1、《安徽省生态保护红线》（皖政秘〔2018〕120 号）；
- 2、《安徽省水资源保护规划》；
- 3、《安徽省水功能区划》；
- 4、《安徽省水利风景区建设发展规划》；
- 5、《安徽湿地保护规划 2016~2030 年》；
- 6、《亳州市水功能区划》；
- 7、《蒙城县国土空间总体规划》（2021-2035 年）；
- 8、《蒙城县水资源综合规划（2015-2030）》；

### 5.3.4. 相关技术文件

- 1、《安徽省湖泊保护规划编制提纲》；
- 2、《河湖岸线保护和利用规划编制规程》（SL/T 826-2024）；
- 3、《关于编制湖泊保护规划有关事项的通知》（皖水河湖涵[2019]424 号）。

## 5.4. 规划范围与水平年

根据蒙城县发展的战略目标，结合安徽省河湖保护与岸线开发利用和保护总体规划要求，本次拟定规划范围为许疃煤矿塌陷区管理范围，

划定成果已发布。本次规划现状基准年为 2023 年，规划水平年为 2030 年。

## **5.5. 规划目标**

### **5.5.1. 水域岸线保护目标**

#### **1、划定湖泊岸线管护范围**

蒙城县许疃煤矿塌陷区已划定管理范围的界限，并在边界外处理设界桩，作为管护范围的标识。

#### **2、划定岸线功能区**

许疃煤矿塌陷区位于北淝河国家湿地公园内，但不在淮北河间平原农产品提供及水土保持生态保护蒙城北淝河国家湿地公园红线范围内，不涉及生态敏感区，适当增加岸线保留区长度比例。

### **5.5.2. 水资源保护目标**

#### **1、提高灌溉水有效利用系数**

扩大节水灌溉面积，提高灌溉水利用系数，减少灌溉水浪费。

#### **2、增强周边群众节水意识**

积极宣传，加强周边群众节约用水意识，减少水资源浪费。

### **5.5.3. 水环境治理目标**

#### **1、保持湖面清洁**

要实现塌陷区水面清洁，必须开展对湖面垃圾和废弃物的清除工作，要做至每半年清理一次。

#### **2、到 2030 年塌陷区水质实现III类水质标准。**

### **5.5.4. 水污染防治目标**

#### **1、推广农业有机肥施用**

塌陷区流域内耕地，在规划期内要全部推广测土配方施肥，着力推广有机肥、有机无机复混肥、控释肥等新型肥料，实现有机肥替代部分

化肥，农作物化肥施用量低于定额制标准。

## 2、生物防治病虫害推广率

规划期内，塌陷区流域内全面推行生物农药等新型环保药剂，大力推广病虫害绿色防控技术，实现农药减量控害。

## 3、做好村庄污水治理

塌陷区的上游流域内，有村庄 16 个，为防止村庄生活污水排入大中沟内，应将村民的生活污水收集起来，经处理后进行外排。

## 4、农村垃圾回收工作

农村垃圾主要是散落在村民房前屋后和田间地头的农药瓶、塑料袋和地膜，这些废弃物对环境和水源产生的污染也不容忽视。采取回收的办法进行治理。

### 5.5.5. 水生态修复目标

#### 1、湖泊岸边绿化

湖泊沿岸绿化均为自然原生态绿化，做好维护，防治被破坏。

#### 2、提高鱼类保佑指数

结合农业农村部门实施“增殖放流”措施，提高塌陷区鱼类保有指数，加强塌陷区的水生态系统。

## 6. 岸线边界线及岸线功能区划分

岸线边界线是指沿河流走向或湖泊沿岸周边划定的用于界定各类岸线功能区垂向带区范围的边界线，分为临水边界线和外缘边界线。

临水边界线。根据稳定河势、保障河道行洪安全和维护河流湖泊生态等基本要求，在河流沿岸临水一侧顺水流方向或湖泊（水库）沿岸周边临水一侧划定的岸线带区内边界线。

外缘边界线。根据河流湖泊岸线管理保护、维护河流功能等管控要求，在河流沿岸陆域一侧或湖泊（水库）沿岸周边陆域一侧划定的岸线带区外边界线。

岸线功能区是根据河湖岸线的自然属性、经济社会功能属性以及保护和利用要求划定的不同功能定位的区段，分为岸线保护区、岸线保留区、岸线控制利用区和岸线开发利用区。

岸线保护区。岸线开发利用可能对防洪安全、河势稳定、供水安全、生态环境、重要枢纽和涉水工程安全等有明显不利影响的岸段。主要包括：引起深泓变迁或改变分流态势等重要河势敏感区岸线、列入省市级集中式饮用水水源地岸线、列入生态红线的河道岸线、已在建重要水利设施岸线。

岸线保留区。规划期内暂时不宜开发利用或者尚不具备开发利用条件、为生态保护预留的岸段。主要包括：河势变化剧烈岸线、未确定治理方案河段岸线、国际或国家重要湿地和湿地公园岸线、列入国家或省级规划的重要工程设施预留岸线、城市生态建设岸线、规划期内暂无利用需求的岸线。

岸线控制利用区。岸线开发利用程度较高，或开发利用对防洪安全、河势稳定、供水安全、生态环境可能造成一定影响，需要控制其



开发利用强度、调整开发利用方式或开发利用用途的岸段。主要包括：现状开发利用程度较高的岸线、重要险工险段岸线、规划建设重要涉水工程及设施岸线、地质灾害易发区岸线、生态敏感区和水源地准保护区岸线。

岸线开发利用区。河势基本稳定、岸线利用条件较好，岸线开发利用对防洪安全、河势稳定、供水安全以及生态环境影响较小的岸段。

根据《河湖岸线保护和利用规划编制规程》（SL/T 826-2024），岸线功能区划分应符合岸线保护和利用规划目标；应符合河湖自然生态属性、冲淤演变特性、岸线稳定性等特点；应综合相关规划要求进行划分，划分成果与国民经济和社会发展规划、国土空间规划等规划相协调；应考虑防洪安全、河势稳定、供水安全、生态环境保护、重要基础设施安全等方面的约束条件；应沿岸线方向分段划分岸线功能区，并协调好上下游、左右岸功能区划分成果，避免过度碎片化。

## 6.1. 岸线边界线划定

临水边界线：根据《河湖岸线保护和利用规划编制规程》（SL/T 826-2024），湖泊宜采用正常蓄水位与岸边的交线，对没有确定正常蓄水位的湖泊可采用多年平均湖水位与岸边的交线。本次许疃煤矿塌陷区正常蓄水位为 **23.50m**。

外缘边界线：根据《水利部关于加快推进河湖管理范围划定工作的通知》（水河湖【2018】314号），可采用河湖管理范围线作为外缘线，对有堤防工程的河段，外缘边界线可采用已划定的堤防工程管理范围的外缘线，对无堤防的河湖，根据已核定的历史最高洪水位或设计洪水位与岸边的交界线作为外缘边界线。目前，许疃煤矿塌陷区管理范围划定成果已发布，本次规划许疃煤矿塌陷区外缘边界线采用管理范围划定成果。规划许疃煤矿塌陷区岸线边界线统计划分情况表见表 6.1-1。

图 6.1-1 蒙城县许疃煤矿塌陷区管理范围划分情况统计表

序号	有堤段、无堤段或节点名称	所在市	所在县(市、区)	所在乡镇(街道)	起讫地点或管理范围面积(km <sup>2</sup> )	外缘边界线长度(km)	相应堤防、水闸、泵站、无堤段管理主体	上级主管部门
一	左右岸合计	亳州市			5.00	14.207		
1	白马沟连接线上	亳州市	蒙城县	许疃镇	白马沟连接线上	0.032	所在乡镇人民政府	蒙城县水利局
2	煤矿塌陷区与白马沟左岸交界1~煤矿塌陷区与白马沟左岸交界2无堤段	亳州市	蒙城县	许疃镇	煤矿塌陷区与白马沟左岸交界1~煤矿塌陷区与白马沟左岸交界2	2.256	所在乡镇人民政府	蒙城县水利局
3	白马沟连接线下	亳州市	蒙城县	许疃镇	白马沟连接线下	0.035	所在乡镇人民政府	蒙城县水利局
4	煤矿塌陷区与白马沟右岸交界2~煤矿塌陷区与白马沟查右岸交界3无堤段	亳州市	蒙城县	许疃镇	煤矿塌陷区与白马沟右岸交界2~煤矿塌陷区与白马沟查右岸交界3	3.885	所在乡镇人民政府	蒙城县水利局
5	煤矿塌陷区与白马沟右岸交界3~煤矿塌陷区与白马沟查右岸交界4无堤段	亳州市	蒙城县	许疃镇	煤矿塌陷区与白马沟右岸交界3~煤矿塌陷区与白马沟查右岸交界4	0.751	所在乡镇人民政府	蒙城县水利局
6	煤矿塌陷区与白马沟右岸交界4~煤矿塌陷区与白马沟查右岸交界1无堤段	亳州市	蒙城县	许疃镇	煤矿塌陷区与白马沟右岸交界4~煤矿塌陷区与白马沟查右岸交界1	7.247	所在乡镇人民政府	蒙城县水利局

## 6.2. 岸线保护区划分

### 6.2.1. 岸线保护区划分方法

- 1) 易引起主流变迁或分流格局改变等河势重大变化的敏感河段岸线。
- 2) 拦河、跨河、穿河的重要基础设施保护范围所在岸线。
- 3) 列入国家、流域、省级重要饮用水水源地名录的水源地,其水源一级保护区所在岸线。水源保护区范围应符合 HJ338 的规定。
- 4) 国家公园、自然保护区核心保护区、风景名胜区核心景区、生态保护红线禁止开发区等生态敏感区所在岸线。
- 5) 水库存在岸坡不稳定的库区岸线。
- 6) 蓄滞洪区进退洪口门管理范围所在岸线。
- 7) 其他需要实施严格保护的岸线。

### 6.2.2. 岸线保护区划分

本次规划许疃煤矿塌陷区岸线功能区划分不涉及岸线保护区。

## 6.3. 岸线保留区划分

### 6.3.1. 岸线保留区划分方法

- 1) 河势变化较剧烈、岸线开发利用条件较差,尚未治理的地质灾害易发区、水土流失严重区所在岸线。
- 2) 涉及险工险段的岸线。
- 3) 列入国家、流域、省级重要饮用水水源地名录的水源地,其水源二级保护区所在岸线。
- 4) 自然保护区、风景名胜区、生态保护红线等生态敏感区划分为岸线保护区以外的岸线。
- 5) 为规划的重要基础设施预留的岸线。
- 6) 规划期内宜维持现状、开发利用需求不迫切的岸线,

### 6.3.2. 岸线保留区划分

由于许疃煤矿塌陷区基本全已划入北淝河国家湿地公园范围内，仅有少许部分未划入国家湿地公园范围，根据《河湖岸线保护和利用规划编制规程》（SL/T 826-2024）位于自然保护区、风景名胜区、生态保护红线等生态敏感区划分为岸线保护区以外的岸线，划为岸线保留区。

## 6.4. 岸线控制利用区划分

### 6.4.1. 岸线控制利用区划分方法

1) 岸线现状利用程度相对较高，进一步开发可能对防洪安全、河势稳定、供水安全、生态环境保护、重要基础设施安全等带来不利影响，需要控制其利用程度的岸线。

2) 已治理地质灾害易发区、水土流失严重区等需要控制开发利用方式的岸线。

3) 列入国家、流域、省级重要饮用水水源地名录的水源地,其水源准保护区，或者准保护区相邻区域一定范围内需要控制利用方式的岸线。

4) 其他未划分为岸线保护区或岸线保留区的，有一定开发利用需求但需控制利用方式的岸线。

### 6.4.2. 岸线控制利用区划分

许疃煤矿塌陷区未划入国家湿地公园范围内部分，有一定开发利用需求但需控制利用方式的岸线，本次将其划为岸线控制利用区。

## 6.5. 岸线功能区划分成果

故本次蒙城县境内许疃煤矿塌陷区岸线划分 2 个功能区，总长 14.207km，其中岸线保留区 4 个长 9.705km、占比 68.31%；岸线控制利用区 4 个长 4.502km、占比 31.69%

安徽省蒙城县境内许疃煤矿塌陷区岸线功能区总体划分情况见表 6.5-1，图 6.5-1

表6.5-1 蒙城县许疃煤矿塌陷区岸线边界线划分情况统计表

岸线功能区	个数（个）	长度（km）	占功能区比	备注
保留区	6	9.705	68.31%	位于自然保护区、风景名胜区、生态保护红线等生态敏感区划分为岸线保护区以外的岸线
控制利用区	2	4.502	31.69%	有一定开发需求但需控制利用方式的岸线

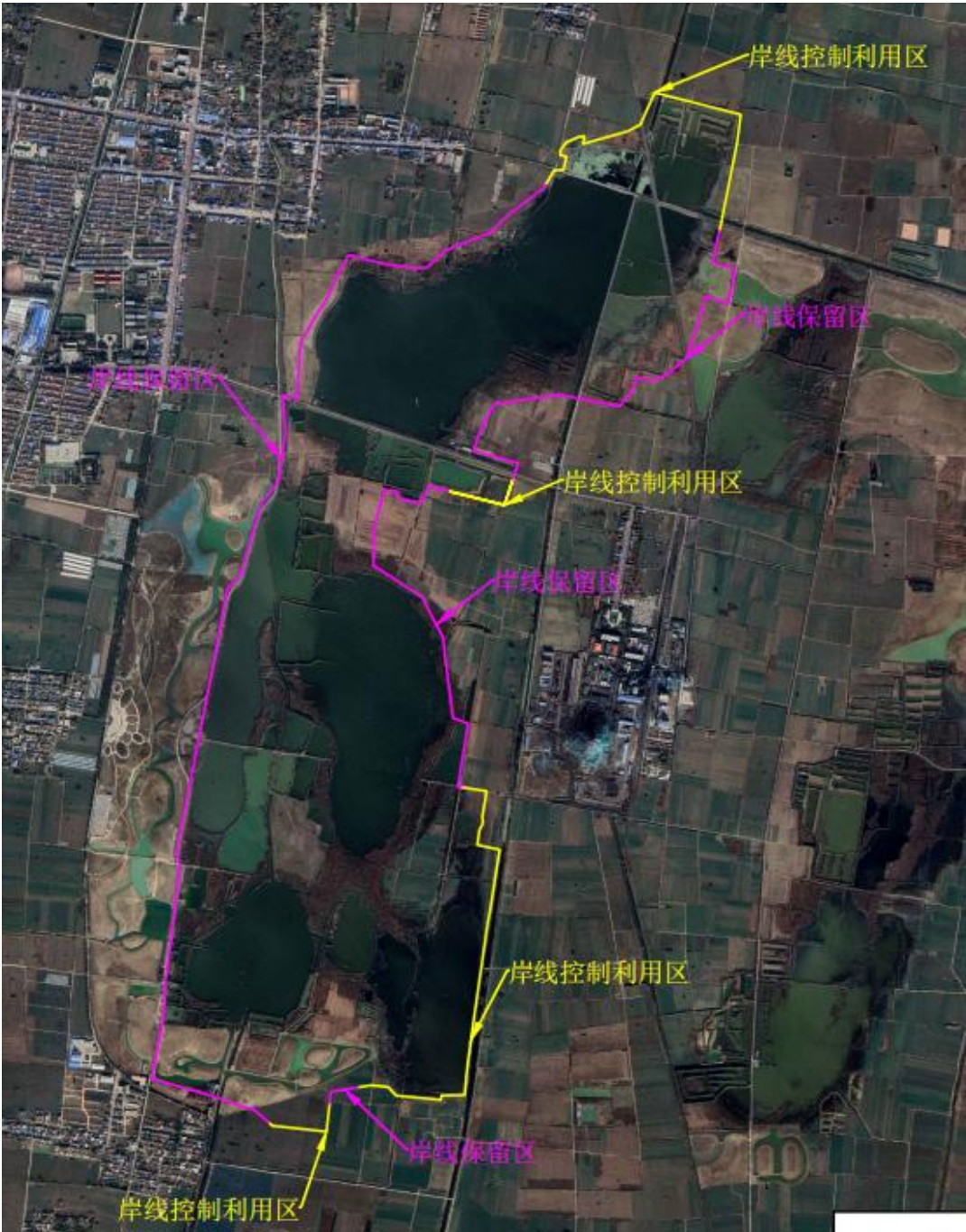


图 6.5-1 蒙城县许疃煤矿塌陷区岸线功能分区图



## 湖泊保护与管控措施

### 6.6. 水域岸线保护

#### 6.6.1. 管理范围和保护范围划定

根据管理范围划定原则。本次许疃煤矿塌陷区管理范围外缘边界线采用许疃煤矿塌陷区划界成果，根据划界成果，许疃煤矿塌陷区管理范围总面积 5.00km<sup>2</sup>。

湖泊保护范围为湖泊管理范围外一定区域，具体范围根据湖泊面积、功能、地形地貌、生态环境、汇水状况等确定。根据许疃煤矿塌陷区湖泊面积、地形地貌、周边环境等，拟定许疃煤矿塌陷区保护范围线与管理范围线一致，确定保护范围总面积为 5.00km<sup>2</sup>。



图 7.1-1 蒙城县许疃煤矿塌陷区管理范围、保护范围示意图



### 6.6.2. 管理范围及保护范围的管理

1、禁止在许疃煤矿塌陷区管理范围内从事下列活动：

- （一）围（填）湖造地、筑坝拦汊；
- （二）圈圩养殖，在湖堤管理范围内挖塘养殖；
- （三）弃置、倾倒、堆放和掩埋废弃物及其他污染物；
- （四）排放未经处理或者处理未达标的工业废水和生活污水；
- （五）其他缩小湖泊面积、分割水面、影响湖泊蓄水防洪能力和严重影响湖泊水质的活动。

2、禁止在许疃煤矿塌陷区管理范围和保护范围内新建不符合国家产业政策的化学制浆、印染、染料、酿造、制革、电镀、炼油、农药、水泥以及其他排放含磷、氮、重金属等严重污染水环境的项目。

3、在许疃煤矿塌陷区管理范围和保护范围内不得从事影响水工程运行和危害水工程安全的爆破、打井、采石、取土等活动。

### 6.6.3. 勘界定桩

（1）界桩设置原则

许疃煤矿塌陷区管理范围线界桩设置原则如下：

①管理范围线为直线或近似直线的，直线段两端点应设置界桩。管理范围线直线距离超过 500m 的，应在两桩之间增设界桩，保证两桩之间距离不超过 500m。

②管理范围线为不规则曲线的，界桩间距控制在 300m 以内。弯段长度超过 300m 的，每 100~300m 增设一个界碑。界桩点应能兼顾岸线发生的变化，尽量位于具有代表性的拐点上。

③在易被侵占的复杂地段，界桩应适当加密。

（2）界桩设置

目前，许疃煤矿塌陷区确权划界工作正在进行，本次根据已划定的湖泊管理范围，许疃煤矿塌陷区保护区边线长度 14.207km，参考上述界桩设置原则，许疃煤矿塌陷区共设置界桩 80 个，按单价 400 元每个列，共计 3.20 万元。

## **6.7. 水资源保护**

### **6.7.1. 提高灌溉水有效利用系数**

推广田间节水灌溉技术，扩大节水灌溉面积，提高灌溉水利用系数，减少灌溉水浪费。

### **6.7.2. 严控用水总量**

核查许疃煤矿塌陷区周边取水口，完善取水口名录；加快推进取水在线监测，加强重点取用水单位监督管理。执行省市“十四五”水资源消耗总量和强度双控工作方案。提高灌溉水有效利用系数，推广田间节水灌溉技术，扩大节水灌溉面积，提高灌溉水利用系数，减少灌溉水浪费。

### **6.7.3. 节水宣传**

积极宣传，加强周边群众节约用水意识，减少水资源浪费。

## **6.8. 水污染防治**

### **6.8.1. 生活垃圾收集**

开展垃圾回收，完成散落在农村的药瓶、塑料袋和地膜的收集和利用处理工作。教育广大群众不要将用过的药瓶、塑料袋，随手丢弃，要带回放入回收垃圾箱。

### **6.8.2. 推广农业有机肥施用**

推进农村废物利用，充分利用鸡、牛、猪粪及作物秸秆等原料，采取成套设备生产工艺，生产成含氮、磷、钾、有机质、氨基酸、蛋白质的有机肥料。推广测土配方施肥，做到定点、定量、定种类，充分发挥肥料效用，减少肥料用量。

### **6.8.3. 积极推广生物防治病虫害**

由于农药的使用，使得农药残留部分，随着降雨产生的地表径流，通过大中沟流入到塌陷区内，污染塌陷区水源。因此在农业病虫害防治中，要积极推广使用生物防治病虫害技术。

## **6.9. 水环境保护**

### **6.9.1. 保持湖面清洁、严禁生产生活污水排入**

#### **1、保持湖面清洁**

为保证塌陷区景观和水质，必须开展对湖面垃圾和废弃物的清除工作，保持湖面清洁。

2、增加地矿大道北湖、南湖区域巡查，严禁生产、生活污水排入湖泊。

## **6.10. 水生态保护与修复**

### **6.10.1. 控制养鱼密度**

根据《关于加强安徽蒙城北淝河国家湿地公园湿地资源保护管理的决定（蒙城总河长令第1号）》中规定保护范围内实施永久性禁捕，严禁各种形式的人工饲养、垂钓、捕捞鱼类及其他水生生物。

严禁在许疃煤矿塌陷区进行各种形式的人工养殖。

### **6.10.2. 生态修复**

#### **1、维护湖泊岸边绿化**

湖泊沿岸绿化均为自然原生态绿化，做好维护，既能达到水土保持的要求、又能适合居民休闲游玩的要求。

#### **2、提高鱼类保有指数**

结合农业农村部门实施“增殖放流”措施，提高塌陷区鱼类保有指数，加强塌陷区的水生态系统。

## **6.11. 管理措施**

### **6.11.1. 监测规划**

#### **1、湖泊管理范围监测**

湖泊管理范围主要针对湖泊保护范围内水面进行监测，监测湖泊管理范围内是否发生圈湖、填埋等侵占现象。主要以人工巡测为主，通过野外实地调查、执法检查等，实施湖泊水域和岸线侵占情况的动态监测。

#### **2、湖泊岸线监测**

岸线监测主要针对管理范围内边界线的监测，看界桩位置是否有变化。主要以人工巡测为主，安排巡测员定期对湖泊管理范围界桩的位置、保护情况进行巡查记录，防止出现擅自挪动、损毁界桩等行为。

#### **3、水生态监测**

进行水质检测，并对每次的检测结果进行分析、汇总、比对，根据水质检测情况，分析水质现状与管理目标的之间的差距，总结经验，改进管护工作措施，推进管护工作向良好的方向发展。

### **6.11.2. 管理能力建设**

#### **1、提高执法监管能力**

建立健全联合执法机制。强化各部门及城镇协作，加强信息沟通和共享，形成执法合力，全面提升许疃煤矿塌陷区管理保护执法监管能力。

#### **2、建立信息公开，推动全民参与**

建立环境信息与公开制度，实现污染源、流域水文和人群健康资料等有关信息共享，并由各级政府及时发布信息，让公众及时了解流域与区域环境质量状况。政府通过设置热线电话、公众信箱、开展社会调查和环境信访等途径获得各类公众反馈信息，及时解决群众反映强烈的环境问题。依靠科学技术和环境宣传教育，加强环境科学知识宣传教育，

普及环境保护知识，提高全民环境保护意识，增强社会的环境忧患意识和责任意识，倡导节约资源、保护环境、绿色消费的生活方式。

## 6.12. 管理保护目标

针对许疃煤矿塌陷区存在的问题，根据《蒙城县全面推行河长制工作方案》、《关于在湖泊全面落实湖长制的实施意见》和《蒙城县许疃煤矿塌陷区“一湖一策”管理保护实施方案（2021--2023）》，提出了近期和远期目标。

近期 2025 年，水资源得到有效保护，取排水管理更加规范严格，河湖管理范围明确，水域岸线利用合理，水环境质量不断改善，水生态持续改善，水事违法现象得到有效遏制，保持现状河湖水域不萎缩、功能不衰减、生态不退化；重要水功能区水质达标率 85%，地表水环境质量达到国家、安徽省和亳州市考核要求；水质基本达到Ⅲ类。

远期到 2030 年，全县河湖管理保护法规制度体系、规划体系健全完善，河湖管理范围内水事活动依法有序，水资源、水环境质量显著提升，水功能区水质达标率 95%以上，水质管理目标:汛期为Ⅱ~Ⅲ类，非汛期为Ⅲ类，全年为Ⅲ类水生态得到有效恢复，逐步实现“河畅、水清、岸绿、景美”的河湖管理保护目标。

按照相关要求，许疃煤矿塌陷区管理保护目标为：

（1）水质目标：通过面源控制、点源拦截、内源移除等一系列工程措施，打造生态清洁小流域，改善许疃煤矿塌陷区水质，实现许疃煤矿塌陷区流域水生态功能分区目标；

（2）生态景观目标：湖区水系连通恢复许疃煤矿塌陷区的生态湿地环境，为许疃煤矿塌陷区湖旅游开发构建基础框架。

## 6.13. 规划措施实施意见

### 6.13.1. 规划主要措施

许疃煤矿塌陷区保护措施内容包括水域岸线保护、水资源保护、水环境治理、水生态保护与修复等方面。主要的规划措施见表 7.8-1。

表 7.8-1 规划措施主要内容

措施分类	项目	措施名称	规划主要内容
水域岸线保护	1	勘界定桩	划定管理范围和保护范围，明确管护标志，埋设界桩
水资源保护	2	提高灌溉水有效利用系数	推广田间节水灌溉技术，扩大节水灌溉面积，提高灌溉水利用系数，减少灌溉水浪费
	3	节水宣传	积极宣传，加强周边群众节约用水意识，减少水资源浪费
水污染防治	4	生活垃圾收集处理	开展垃圾回收，完成散落在农村的药瓶、塑料袋和地膜的收集和利用处理工作
	5	农业面源污染控制	推广农业有机肥施用，积极推广生物防治病虫害
水环境保护	6	保持湖面清洁	对塌陷区湖面进行清除工作，保持湖面清洁
	7	禁止养殖	严禁在许疃煤矿塌陷区进行各种形式的人工养殖
水生态保护	8	维护湖泊岸边绿化	维护好岸边天然原生态绿化
	9	提高鱼类保佑指数	结合农业农村部门实施“增殖放流”措施，提高塌陷区鱼类保有指数，加强塌陷区的水生态系统
长效管护	10	长效机制	制定相关管理制度，加强监督考核，加强技术指导

### 6.13.2. 实施安排

本次规划根据工程建设紧迫性、工程效益、投资等分期进行实施。初步拟定按照水平年节点安排，规划期内完成的措施主要有：

- 1、2026 前完成管理范围划界、勘界定桩工作。
- 2、2030 年前完成涉水项目管理、节水管理、塌陷区岸线管理保护、推广生物防治病虫害、推广农业有机肥施用、完善湖泊岸边绿化等。



## 7. 岸线管控要求

### 7.1. 功能区管控要求

根据许疃煤矿塌陷区岸线功能区划分成果，综合考虑各功能区划分的控制因素和保护目标，对岸线保留区及岸线控制利用区分别提出控制利用条件。

#### 7.1.1. 岸线保留区

岸线保留区的管理须重视岸线开发利用条件，区内可参照保护区的相关控制条件建设对应的河势控制工程、取水设施等。经深入分析论证对河势稳定、供水安全、水生态环境保护基本无影响的前提下，可建设重要基础设施和改善民生环境的工程（如道路）等。

对于河势不稳定，或河道治理及河势控制方案不明确而不具备岸线开发利用条件的岸线保留区，区内建设项目不得影响河势稳定，不得影响后续可能的河势控制工程的实施。

自然保护区、风景名胜区、生态保护红线等生态敏感区划分为岸线保护区以外的岸线，以生态保护为主划定的保留区，应明晰各保留区的主要保护对象，严禁违反相关法律法规的岸线利用行为。

#### 7.1.2. 岸线控制利用区

许疃煤矿塌陷区岸线控制利用区管理应强调控制和指导，实现岸线的可持续开发利用。

有一定开发利用需求但需控制利用方式的岸线划分为岸线控制利用区，在区内应严格控制开发方式，控制合适的开发利用密度，减小叠加影响。

### 7.2. 岸线边界线管控要求

#### 1、外缘边界线和临水边界线之间管控原则

(1) 根据许疃煤矿塌陷区划定的临水边界线和外缘边界线，分别提出针对现状的岸线保护要求和开发利用的制约条件，准入标准等。任何进入外缘控制边界线以内岸线区域的开发利用行为都必须符合岸线功能区划的规定及管理要求，且原则上不得逾越临水控制边界线。

(2) 许疃煤矿塌陷区岸线各类利用项目，应进一步优化布局，集约节约岸线的使用。

(3) 禁止任意破坏许疃煤矿塌陷区管理范围内的自然绿化。

(4) 禁止损毁许疃煤矿塌陷区管理界桩、公示牌和防汛水文设施。

## 2、临水边界线以内管控原则

(1) 非公共基础设施建设项目不允许逾越临水边界线；公共基础设施建设项目确需越过临水边界线的，必须充分论证项目影响，提出穿越方案，并经有审批权限的水行政主管部门审查同意后方可实施。

(2) 禁止在许疃煤矿塌陷区围垦河湖。

## 7.3. 岸线保护利用调整意见

本规划对许疃煤矿塌陷区进行岸线功能区划分，分为岸线保留区和岸线控制利用区，应根据不同岸线功能区划进行岸线保护与利用，按照河湖岸线管控要求，确定涉水建设项目规划调整。

## 7.4. 岸线管控能力建设措施

(1) 依法建立许疃煤矿塌陷区负面清单管理制度，严格分区管理和用途管制，严格项目准入制度，建设项目立项需符合规划要求，严禁建设与规划不符的项目。

(2) 加强岸线管理执法能力建设，足额保障工作经费，增加必要的岸线管理执法队伍，加强执法人员培训，补充必要的执法装备，加强岸线管理保护和利用的日常巡查、检查。

(3) 建立流域与区域岸线管理执法的日常联动机制，积极探索水

利、交通、住建、自然资源、生态环境与公安、法院等部门联合执法的高效途径，逐步形成密切协作的跨部门联动机制。

## 8. 环境影响评价

### 8.1. 环境保护目标

规划主要环境保护目标为：维护河湖及其支流水环境功能，维护河湖水生生态系统完整性和连通性，保护沿线生态环境稳定。

### 8.2. 规划分析

#### （1）与发展战略的符合性分析

本规划的主要任务是实现河湖水体的有效保护，推进蒙城县许疃煤矿塌陷区保护及其岸线开发利用与治理保护相结合，适应地方经济社会发展，支撑蒙城县经济建设。规划坚持综合协调、统筹兼顾、强化保护、科学布局、集约使用、高效利用的原则，在确保防洪安全、河势稳定、供水安全，满足生态环境保护等要求的前提下，妥善处理好岸线开发利用与保护的关系。

综合分析来看，规划符合国家确立的可持续发展战略和方针政策。

#### （2）与相关法律、法规及政策符合性分析

##### 1) 与《中华人民共和国防洪法》的符合性

《中华人民共和国防洪法》第二十二条规定“河道、湖泊管理范围内的土地和岸线的利用，应当符合行洪、输水的要求。”本规划是在确保防洪安全、河势稳定的前提下，根据防洪保安、供水安全以及水生态环境保护的要求，提出合理的水域保护对策措施，符合《中华人民共和国防洪法》的规定。

##### 2) 与有关规划的协调性分析

规划与《安徽省湖泊管理保护条例》、《安徽省水功能区划》、《亳州市水功能区划》等总体协调，规划与相关水功能区划是协调一致的；规划编制过程中考虑蒙城县总体发展需求，与城镇总体规划以及土地利

用总体规划协调一致；规划考虑未来蒙城县的水利、交通等多行业发展需求，与相关“十四五”规划相一致。

### **8.3. 环境影响预测**

#### **8.3.1. 水文水资源影响**

该规划为保护规划，不涉及调水和引水工程，无水资源调蓄工程，不改变流域水资源的时空分布格局，对水资源基本无影响。

规划不对区域水资源配置进行调整，不改变流域水资源的时空分布格局，对水资源利用基本无影响。

#### **8.3.2. 水环境影响**

规划提出的湖泊水环境保护措施包括种植业面源污染防治措施等综合整治有利于湖泊水环境保护。

#### **8.3.3. 生态影响**

规划提出的湖泊水生态保护与修复措施包括农作物测土配方施肥技术等措施的实施将进一步促进水体的生态修复，对河湖水生生态系统总体有利。

#### **8.3.4. 社会环境**

本规划对规划范围内湖泊保护及河湖岸线保护提出相应的措施。规划实施以后，湖泊及其岸线资源将得到统一有效的管理，其利用效益和利用价值都将得到很大程度地提高。

规划实施能够促进蒙城县城市发展，对蒙城县社会环境的可持续发展具有积极影响。

### **8.4. 评价结论**

充分考虑许疃煤矿塌陷区历史及现状、开发利用水域岸线保护主要特点等，找准湖泊在治理、管理、保护工作中存在的主要问题，提出湖泊保护规划总体目标，在湖泊防洪排涝、水资源、水环境、水生态提出

相应的治理措施。

在满足生态环境保护等要求的前提下，妥善处理岸线保护和开发利用的关系，发挥岸线的多种功能，达到岸线资源的可持续利用，服务地方经济、环境建设的目标。



## **9. 保障措施**

### **9.1. 组织保障**

#### **9.1.1. 加强组织领导**

蒙城县政府要高度重视许疃煤矿塌陷区保护及岸线保护与利用工作，切实加强组织领导，综合运用行政、经济、市场等措施积极推动规划实施，确保规划目标如期完成。进一步完善多部门分工合作和区域管理相结合的岸线管理体制；水利、自然资源、交通、林业、生态环境等部门按照各自职责，依法依规加强岸线保护和利用管理工作。加强日常巡查和现场监管，进一步细化责任、明确分工，严格考核和责任追究。

#### **9.1.2. 加大公众参与**

采用政府工作平台、工作橱窗、互联网、移动终端、公众媒体等合适的方式，对湖泊保护工作中不涉及安全保密的内容向公众公开，对湖泊的生态状况年年至少要有有一次公布于众，扩大社会的知情面。加强公众监督，制定以公众评价为主要依据的公务员绩效考核办法。充分体现群众对河湖保护的知情权、参与权、监督权。加强与新闻媒体的联系沟通，广泛接受公众监督，形成全方位的社会监督机制

### **9.2. 制度保障**

#### **9.2.1. 强化规划约束**

强化规划约束。蒙城县政府要按照规划确定的岸线功能分区和管理要求，严格分区管理和用途管制。国土空间规划、产业布局规划等制定应与本规划协调，建设项目立项需符合规划要求，严禁建设与规划不符的项目。加强政府对规划实施的监督管理，充分发挥公众参与和媒体监督作用。

### **9.2.2. 落实资金保障**

完善投融资机制。加大资金投入，建立政府引导、市场运作、社会参与的多元化筹资机制。由县政府搭建融资平台，通过湖泊开发项目招商引资，拓宽投融资渠道，积极探索多种投融资模式，吸引金融机构和民间资金投入湖泊的保护与管理，推行社会化管理新模式。实行管护分离，实现河湖养护及相关设施运行专业化、物业化。尝试通过政府购买公共服务或者招投标的方式委托专业公司或机构用于日常管护，实现湖泊规范化、专业化、市场化管理。本次规划提出的主要任务措施的估算经费需求，相关部门在部门预算中列专项经费，各级财政按照部门预算编制规定、落实相关经费。

## **9.3. 监管保障**

### **9.3.1. 提升管理能力**

蒙城县政府要切实落实岸线管理责任单位，保障工作经费，配置必须的管理设施、设备，加强湖泊保护及岸线保护和利用活动的日常巡查、检查。

### **9.3.2. 严格执法监管**

蒙城县政府要建立政府主导、多部门协作的联合执法机制，形成执法合力，加大执法监管力度，针对重点区域开展专项执法和集中整治，切实维护许疃煤矿塌陷区岸线保护和利用的良好秩序。根据有关法律法规和规划确定的岸线功能分区，制定许疃煤矿塌陷区岸线开发利用负面清单，严格岸线的保护和利用。

## 10. 附表及附图

附图：

附图 1 许疃煤矿塌陷区岸线划界图

附图 2 许疃煤矿塌陷区岸线功能区规划图

附表：

附表 1 许疃煤矿塌陷区管理范围划定成果表

附表 2 许疃煤矿塌陷区岸线功能区规划成果表

附件：

附件 1 水质检测报告表

附件 2 关于《许疃煤矿塌陷区保护暨岸线保护与利用规划》  
征求意见的复函

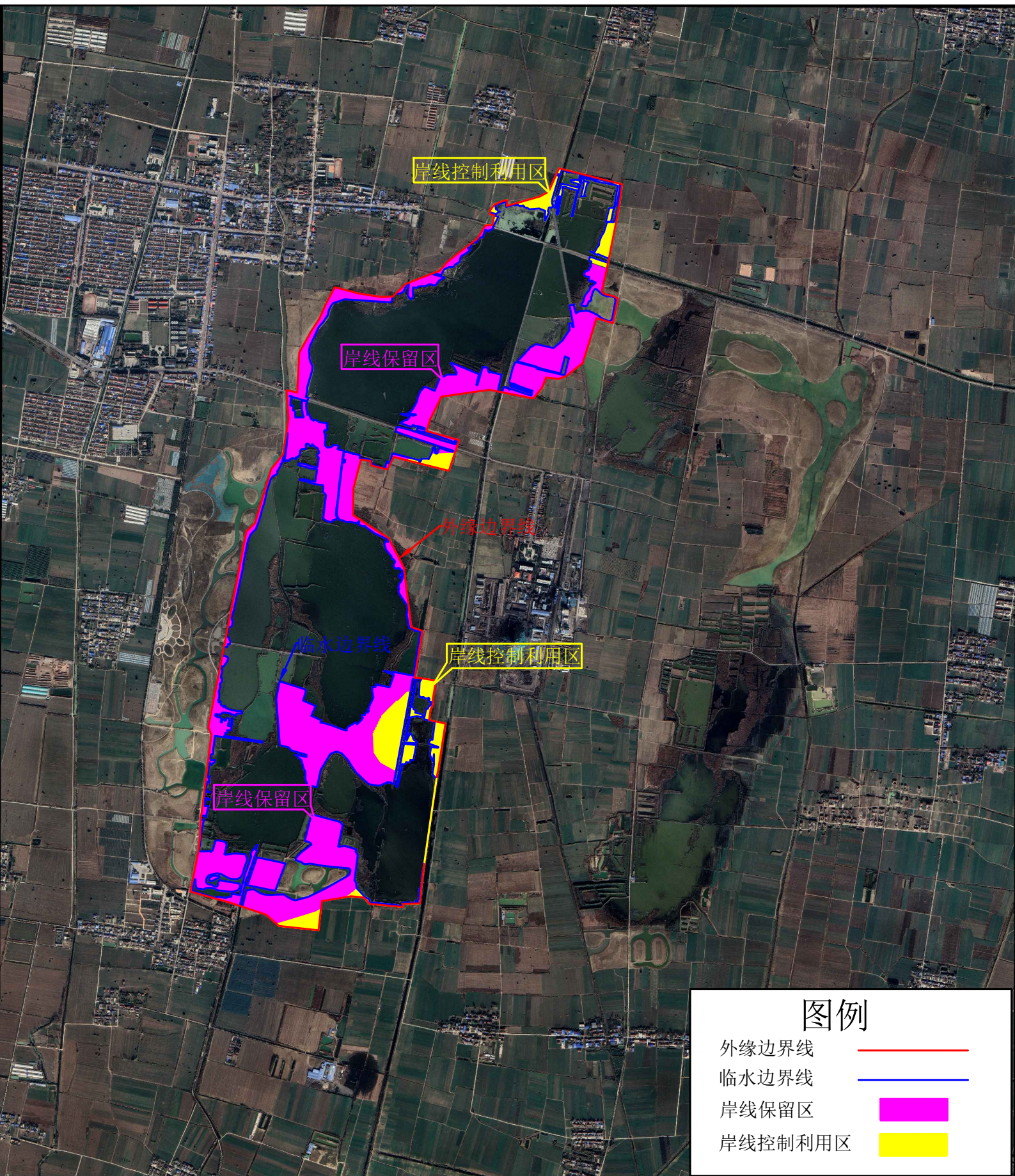


# 附图一：许疃煤矿塌陷区岸线划界图





附图二：许疃煤矿塌陷区岸线功能区规划图





许疃煤矿塌陷区管理范围划定成果表

序号	线段编码	有堤段、无堤段或节点名称	所在市	所在县（市、区）	所在乡镇（街道）	起讫地点或管理范围面积（km <sup>2</sup> ）	起点经度	起点纬度	终点经度	终点纬度	外缘边界线长度（km）	省界或进出口左右岸闭合连接线长度（km）	堤防、闸站等级	划界标准：堤防背水侧护堤地宽度或无堤段设计	相应堤防、水闸、泵站、无堤段管理主体	上级主管部门	相应堤防长度（km）	相应河道长度（km）	备注
一		左右岸合计	安徽省			4.996					14.207								
1			亳州市			4.996					14.207								
				蒙城县		4.996					14.207							14.207	
二		左岸合计	亳州市	蒙城县							14.207							14.070	
1	BZS-TXQ-S-0001	白马沟连接线上	亳州市	蒙城县	许疃镇	白马沟连接线上	116.71313055	33.42395603	116.71279399	33.42402708	0.032			沟口向外5m	所在乡镇人民政府	蒙城县水利局		0.032	
2	BZS-TXQ-S-0002	煤矿塌陷区与白马沟左岸交界1~煤矿塌陷区与白马沟左岸交界2无堤段	亳州市	蒙城县	许疃镇	煤矿塌陷区与白马沟左岸交界1~煤矿塌陷区与白马沟左岸交界2	116.71279399	33.42402708	116.70910436	33.41194137	2.256			沟口向外5m	所在乡镇人民政府	蒙城县水利局		2.256	
3	BZS-TXQ-S-0003	白马沟连接线下	亳州市	蒙城县	许疃镇	白马沟连接线下	116.70910436	33.41194137	116.70873048	33.41200202	0.035			沟口向外5m	所在乡镇人民政府	蒙城县水利局		0.035	
4	BZS-TXQ-S-0004	煤矿塌陷区与白马沟右岸交界2~煤矿塌陷区与白马沟查右岸交界3无堤段	亳州市	蒙城县	许疃镇	煤矿塌陷区与白马沟右岸交界2~煤矿塌陷区与白马沟查右岸交界3	116.70873048	33.41200202	116.70491359	33.39109536	3.885			沟口向外5m	所在乡镇人民政府	蒙城县水利局		3.885	
5	BZS-TXQ-S-0005	煤矿塌陷区与白马沟右岸交界3~煤矿塌陷区与白马沟查右岸交界4无堤段	亳州市	蒙城县	许疃镇	煤矿塌陷区与白马沟右岸交界3~煤矿塌陷区与白马沟查右岸交界4	116.70491359	33.39109536	116.70384639	33.38438475	0.751			沟口向外5m	所在乡镇人民政府	蒙城县水利局		0.751	
6	BZS-TXQ-S-0006	煤矿塌陷区与白马沟右岸交界4~煤矿塌陷区与白马沟查右岸交界1无堤段	亳州市	蒙城县	许疃镇	煤矿塌陷区与白马沟右岸交界4~煤矿塌陷区与白马沟查右岸交界1	116.70384639	33.38438475	116.71313055	33.42395603	7.247			沟口向外5m	所在乡镇人民政府	蒙城县水利局		7.247	



蒙城县许疃煤矿塌陷区岸线功能区规划成果表

序号	行政区	岸别	起止位置	功能区类型	长度 (m)	起点坐标		终点坐标		主要划分依据
						X 坐标	Y 坐标	X 坐标	Y 坐标	
1	蒙城县	左岸	张家庄村起点至政通大道处	控制利用区	1711	472802.331	3699414.5117	473565.733	3699217.863	有一定开发需求但需控制利用方式的岸线
2	蒙城县	左岸	政通大道处至地矿大道处	保留区	2249	473565.733	3699217.863	472659.434	3698124.7338	此段位于北淝河国家湿地公园，但未纳入生态保护红线范围内
3	蒙城县	左岸	地矿大道处至后大庄村湖汊	控制利用区	387	472659.434	3698124.7338	472375.190	3698065.523	有一定开发需求但需控制利用方式的岸线
4	蒙城县	左岸	后大庄村湖汊至纪庄村湖汊	保留区	1882	472375.190	3698065.523	472453.61	3696762.3031	此段位于北淝河国家湿地公园，但未纳入生态保护红线范围内
5	蒙城县	右岸	纪庄村湖汊至小张庄村湖汊	控制利用区	2041	472453.61	3696762.3031	471974.93	3695447.7027	有一定开发需求但需控制利用方式的岸线
6	蒙城县	右岸	小张庄村湖汊至小张庄村沟渠左岸	保留区	168	471974.93	3695447.7027	471852.47	3695378.8233	此段位于北淝河国家湿地公园，但未纳入生态保护红线范围内
7	蒙城县	右岸	小张庄村沟渠左岸至小张庄村沟渠右岸	控制利用区	363	471852.47	3695378.8233	471587.44	3695292.0215	有一定开发需求但需控制利用方式的岸线
8	蒙城县	右岸	小张庄村沟渠右岸至张家庄村	保留区	5406	471587.44	3695292.0215	472802.331	3699414.5117	此段位于北淝河国家湿地公园，但未纳入生态保护红线范围内

亳州市蒙城县生态环境监测站监测数据报告表

北淝河及湿地公园

采样时间：2024年7月10日

(单位：mg/L, pH、水温除外)

结果		项目	水质类别	水温	pH	DO	NH <sub>3</sub> -N	COD <sub>Mn</sub>	COD <sub>Cr</sub>	TP
采样点										
北淝河 湿地公园 许疃塌陷区	地矿大道北湖西侧	IV		27.9	8.59	6.25	0.32	6.7	24	0.137
	地矿大道北湖东侧	IV		28.2	8.61	5.09	0.32	6.8	21	0.053
	地矿大道南湖东侧	IV		29.2	8.59	5.90	0.30	5.5	24	0.057
	赵桥	III		28.8	8.90	5.76	0.24	5.4	17	0.037
	土桥	III		29.4	8.65	5.43	0.28	4.9	16	0.046

审核人/日期：袁峰 2024.7.10      校核人/日期：尹锋 2024.7.10      签发人/日期：袁维明 2024.7.10



亳州市蒙城县生态环境监测站监测数据报告表

北淝河及湿地公园      采样时间： 2024 年 7 月 16 日      (单位：mg/L, pH、水温除外)

结果 / 项目 / 采样点		水质类别	水温	pH	DO	NH <sub>3</sub> -N	COD <sub>Mn</sub>	COD <sub>Cr</sub>	TP
北淝河 湿地公园 许疃塌陷区	地矿大道北湖西侧	IV	27.7	8.64	5.15	0.38	6.5	27	0.106
	地矿大道北湖东侧	IV	28.1	8.61	5.30	0.36	5.5	26	0.094
	地矿大道南湖东侧	IV	28.0	8.54	5.60	0.36	5.5	21	0.064
	赵桥	III	27.8	8.86	5.20	0.20	5.4	14	0.066
	土桥	III	27.5	8.58	7.05	0.40	5.2	16	0.074

审核人/日期： 袁峰 2024.7.16      校核人/日期： 尹锋 2024.7.16      签发人/日期：袁维明 2024.7.16



亳州市蒙城县生态环境监测站监测数据报告表

北淝河及湿地公园

采样时间：2024 年 7 月 30 日

(单位：mg/L, pH, 水温除外)

结果 / 项目 / 采样点		水质类别	水温	pH	DO	NH <sub>3</sub> -N	COD <sub>Mn</sub>	COD <sub>Cr</sub>	TP
北淝河 湿地公园 许疃塌陷区	地矿大道北湖西侧	IV	31.1	8.55	3.43	0.34	6.7	22	0.070
	地矿大道北湖东侧	IV	31.5	8.74	4.90	0.40	6.9	25	0.068
	地矿大道南湖东侧	IV	32.5	8.68	4.72	0.30	5.7	20	0.044
	赵桥	IV	32.0	8.97	3.99	0.16	5.3	15	0.044
	土桥	III	31.6	8.90	5.22	0.18	5.2	16	0.040

审核人/日期：袁峰 2024.7.30

校核人/日期：尹锋 2024.7.30

签发人/日期：袁维明 2024.7.30



亳州市蒙城县生态环境监测站监测数据报告表

北淝河及湿地公园      采样时间: 2024 年 8 月 8 日      (单位: mg/L, pH、水温除外)

结果 / 项目		水质类别	水温	pH	DO	NH <sub>3</sub> -N	COD <sub>Mn</sub>	COD <sub>Cr</sub>	TP
采样点									
北淝河 湿地公园 许疃塌陷区	地矿大道北湖西侧	IV	31.2	8.60	3.21	0.42	5.8	27	0.047
	地矿大道北湖东侧	IV	31.2	8.66	3.01	0.38	6.0	29	0.027
	地矿大道南湖东侧	IV	31.0	8.68	4.91	0.34	4.8	20	0.023
	赵桥	III	31.1	8.91	5.64	0.16	5.0	17	0.027
	土桥	III	31.3	8.71	5.01	0.20	4.4	18	0.027

审核人/日期: 袁峰 2024.8.8      校核人/日期: 尹锋 2024.8.8      签发人/日期: 袁维明 2024.8.8



亳州市蒙城县生态环境监测站监测数据报告表

北淝河及湿地公园                      采样时间： 2024 年 9 月 19 日                      (单位：mg/L, pH、水温除外)

结果		项目	水质类别	水温	pH	DO	NH <sub>3</sub> -N	COD <sub>Mn</sub>	COD <sub>Cr</sub>	TP
采样点										
北淝河 湿地公园 许疃塌陷区	地矿大道北湖西侧	IV	26.3	8.44	5.47	0.38	6.2	20	0.098	
	地矿大道北湖东侧	III	25.7	8.49	5.26	0.40	5.9	18	0.093	
	地矿大道南湖东侧	III	25.8	8.48	5.53	0.34	4.7	18	0.074	
	赵桥	III	26.1	8.87	6.83	0.38	6.0	18	0.086	
	土桥	III	26.4	8.49	6.62	0.28	5.1	14	0.068	

审核人/日期： 袁峰 2024.9.19      校核人/日期： 尹锋 2024.9.19      签发人/日期：袁维明 2024.9.19



亳州市蒙城县生态环境监测站监测数据报告表

北淝河及湿地公园                      采样时间： 2024 年 10 月 21 日                      (单位： mg/L, pH、水温除外)

结果 / 项目 / 采样点		水质类别	水温	pH	DO	NH <sub>3</sub> -N	COD <sub>Mn</sub>	COD <sub>Cr</sub>	TP
北淝河 湿地公园 许疃塌陷区	地矿大道北湖西侧	IV	17.1	8.65	6.90	0.42	5.8	22	0.024
	地矿大道北湖东侧	IV	17.6	8.57	5.56	0.50	6.0	23	0.074
	地矿大道南湖东侧	III	18.0	8.54	6.33	0.50	4.2	20	0.035
	赵桥	IV	17.4	8.69	5.92	0.42	6.1	18	0.064
	土桥	III	17.2	8.50	5.87	0.34	4.8	16	0.036

审核人/日期： 袁峰 2024.10.21      校核人/日期： 尹锋 2024.10.21      签发人/日期：袁维明 2024.10.21



亳州市蒙城县生态环境监测站监测数据报告表

北淝河及湿地公园

采样时间： 2024 年 11 月 18 日

(单位：mg/L，pH、水温除外)

结果		项目	水质类别	水温	pH	DO	NH <sub>3</sub> -N	COD <sub>Mn</sub>	COD <sub>Cr</sub>	TP
采样点										
北淝河 湿地公园 许疃塌陷区	地矿大道北湖西侧	IV	13.5	8.42	8.03	1.42	6.6	26	0.217	
	地矿大道北湖东侧	III	13.7	8.42	6.60	0.66	6.0	20	0.101	
	地矿大道南湖东侧	III	14.7	8.54	7.36	0.44	4.7	20	0.061	
	赵桥	III	14.5	8.55	6.53	0.64	4.7	18	0.093	
	土桥	III	13.5	8.52	7.87	0.32	4.8	16	0.058	

审核人/日期： 袁峰 2024.11.18      校核人/日期： 尹锋 2024.11.18      签发人/日期：袁维明 2024.11.18



# 蒙城县自然资源和规划局

## 关于《许疃煤矿塌陷区保护暨岸线保护与利用规划》征求意见的复函

蒙城县水利局：

《关于蒙城县〈许疃煤矿塌陷区保护暨岸线保护与利用规划〉征求意见的函》收悉，经认真阅研，提出以下意见：

一、加强对《蒙城县国土空间总体规划（2021-2035年）》的解读，做好与《蒙城县河湖岸线保护与利用国土空间专项规划（2021-2035年）》等相关专项规划的衔接。

二、加强与“三区三线”的协调，许疃煤矿塌陷区保护范围涉及大量永久基本农田，P46“岸线保护范围以内不能种植农作物”建议调整为不得种植妨碍行洪的高秆作物。

三、建议充分征求许疃煤矿、县林业管理服务中心等单位的意见。

蒙城县自然资源和规划局

2024年12月16日

# 蒙城县农业农村局

## 关于《蒙城县许疃煤矿塌陷区湖泊保护规划暨岸线保护与利用规划》征求修改意见的复函

蒙城县水利局：

《蒙城县许疃煤矿塌陷区湖泊保护规划暨岸线保护与利用规划》收悉。农业农村局经组织人员学习研讨，修改意见如下：

《蒙城县许疃煤矿塌陷区湖泊保护规划暨岸线保护与利用规划》第 47 页：

### 1、推广农业有机肥施用

塌陷区流域内有耕地 2.0 万亩，在规划期内要全部推广测土配方施肥，将化肥的施用量控制在规定的标准之内，积极推广有机肥施用。

### 2、生物防治病虫害推广率

规划期内要减少农药施用量，在塌陷区流域内全面推行生物防治病虫害，将农药的施用量控制在规定的标准之内。

现修改为：

### 1、推广农业有机肥施用

塌陷区流域内有耕地 2.0 万亩，在规划期内要全部推广测土配方施肥，着力推广有机肥、有机无机复混肥、控释肥等新型肥料，实现有机肥替代部分化肥，农作物化肥施用量低于定额制标准。

## 2、生物防治病虫害推广率

规划期内，塌陷区流域内全面推行生物农药等新型环保药剂，大力推广病虫害绿色防控技术，实现农药减量控害。





## 关于蒙城县《许疃煤矿塌陷区保护暨岸线保护与利用规划》征求意见的复函

县水利局：

关于蒙城县《许疃煤矿塌陷区保护暨岸线保护与利用规划》征求意见的函我单位收悉，经有关科室认真研究无意见。

特此回复。



蒙城县住房和城乡建设局

2024年12月16日

张宇

16/12

# 关于蒙城县《许疃煤矿塌陷区保护暨岸线保护与利用规划》征求意见的函

县直有关部门：

为加强许疃煤矿塌陷区保护工作，根据《安徽省湖泊管理保护条例》、安徽省水利厅《关于编制湖泊保护规划有关事项的通知》(皖水河湖函[2019]424号)要求，县水利局编制完成了《许疃煤矿塌陷区保护暨岸线保护与利用规划》。现随文转发贵单位，请结合工作实际提出修改意见和建议，于12月16日中午下班前反馈至县水利局或扫描后发送至邮箱mcswj200@126.com，无意见也请书面回复。

各单位《许疃煤矿塌陷区保护暨岸线保护与利用规划》请自行从邮箱18130746840@163.com中下载，密码Lj123456。

联系人：侯宇新；电话：18075216608



## 关于蒙城县《许疃煤矿塌陷区保护暨岸线保护与利用规划》征求意见函的回复函

- 一、5.3.2 中 7.《安徽省湿地保护条例》已废止，建议去掉。
- 二、表 3.2-1 中“小圩村委会刘峰 村党委副书记”不在该区域内，建议去掉。

蒙城县林业管理服务中心

2024 年 12 月 16 日





# 关于蒙城县《许疃煤矿塌陷区保护暨岸线保护与规划》回复意见的函

县水利局：

在此次《许疃煤矿塌陷区湖岸线保护暨利用规划》中，文本 3.1.1 和 6.1 表述的塌陷区湖常年蓄水位是 25 米，我镇区域内大地平均海拔高程为 24 至 26 米，此蓄水位是否偏高？请核实。

许疃镇人民政府

2024年12月17日



## 关于蒙城县《许疃煤矿塌陷区保护暨岸线保护与利用规划》征求意见的函

县直有关部门：

为加强许疃煤矿塌陷区保护工作，根据《安徽省湖泊管理保护条例》、安徽省水利厅《关于编制湖泊保护规划有关事项的通知》(皖水河湖函[2019]424号)要求，县水利局编制完成了《许疃煤矿塌陷区保护暨岸线保护与利用规划》。现随文转发贵单位，请结合工作实际提出修改意见和建议，于12月16日中午下班前反馈至县水利局或扫描后发送至邮箱mcswj2009@126.com，无意见也请书面回复。

各单位《许疃煤矿塌陷区保护暨岸线保护与利用规划》请自行从邮箱18130746840@163.com中下载，密码Lj123456。

联系人：侯宇新；电话：18075216608

