

# 《蒙城县坛城镇张集村村庄规划（2021-2035 年）》

## 批后公告

《蒙城县坛城镇张集村村庄规划（2021-2035 年）》（以下简称《规划》）已于 2024 年 5 月 27 日经蒙城县人民政府批准（蒙政秘[2024]19 号），现根据《中华人民共和国城乡规划法》和安徽省村庄公示制度，依法予以公布。

### 1、项目背景

张集村地处坛城镇北部，位于范集工业园区的东南端，东与韩寨村接壤，连煤专线东西穿村而过。村域内共 4 个自然村，现状户籍人口 2711 人，户数 683 户。全村基本实现了通电、通有线电视，区位条件良好。

### 2、规划期限

规划期限为 2021-2035 年，规划基期年为 2020 年；  
近期至 2025 年，远期至 2035 年。

### 3、规划范围

根据第三次全国土地调查数据，本次规划按照土地权属，确定张集村规划总面积 445.72 公顷。

### 4、规划目标

深入落实乡村振兴战略，注重和美乡村与千万工程政策引领，加强耕地保护，全面统筹村庄土地和特色产业等资源利用，促进一二三产融合发展，建设成具有区域特色的集聚提升类村庄。至规划期末，耕地规模为 259.55 公顷，永久

基本农田规模为 187.71 公顷，建设用地总规模为 85.47 公顷，规划村庄建设用地规模 75.35 公顷。

5、批准机关

蒙城县人民政府

6、批准时间

2024 年 5 月 27 日

# 蒙城县人民政府

蒙政秘〔2024〕19 号

蒙城县人民政府  
关于《坛城镇张集村村庄规划(2021-2035 年)》  
的批复

坛城镇人民政府：

《关于审批<蒙城县坛城镇张集村村庄规划(2021-2035 年)>的请示》已收悉。经研究，现批复如下：

一、原则同意《蒙城县坛城镇张集村村庄规划(2021-2035 年)》。你镇要加强规划的宣传与引导，调动村民参与村庄建设的积极性和主动性，逐步改变村民居住理念，做好规划实施的监管工作，确保规划落到实处。

二、经批准的规划具有法律效力，任何单位和个人都应严格遵守，如确需调整或修改，应按法定程序报批。



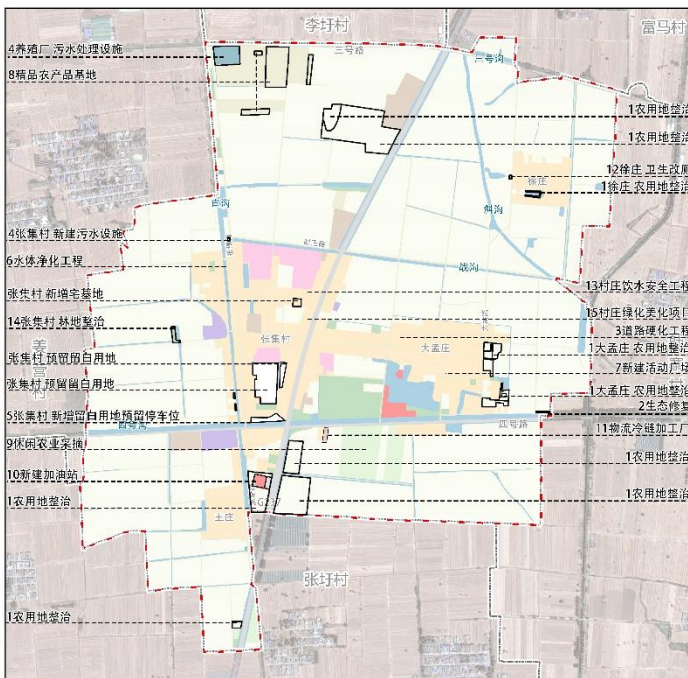




## 9、近期建设项目（工程）图

# 蒙城县坛城镇张集村村庄规划(2021-2035年)

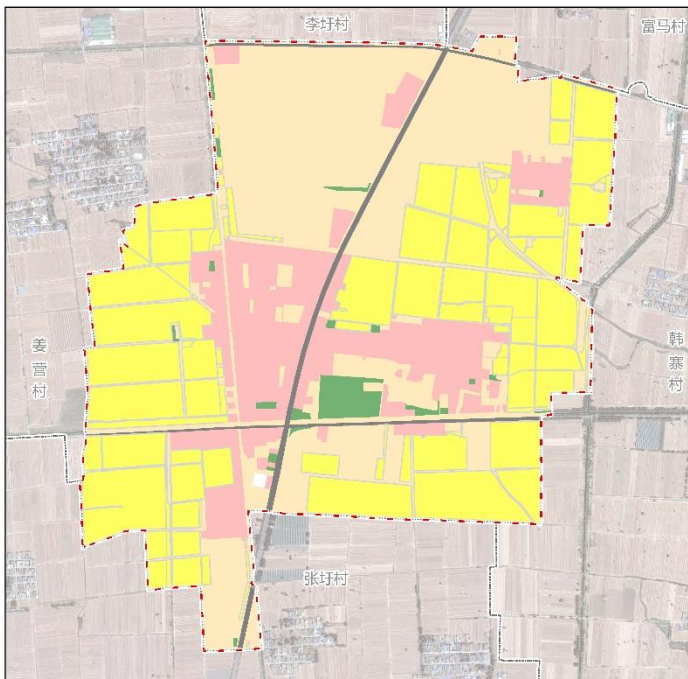
— 近期建设项目(工程)规划图

[illegible]

## 10、国土空间用途分区图

# 蒙城县坛城镇张集村村庄规划(2021-2035年)

— 国土空间用途分区图



村庄所在区位		风玫瑰比例尺 
图例		
	东张村边界	一般农田区
	行政村边界	村庄发展区
	村庄保护区	其他
	村庄建设区	
用地控制规定		
一级地	二级地	三级地
村庄发展区	村庄保护区	村庄建设区
村庄发展区	村庄保护区	村庄建设区
村庄发展区	村庄保护区	村庄建设区
村庄发展区	村庄保护区	村庄建设区
村庄发展区	村庄保护区	村庄建设区
村庄发展区	村庄保护区	村庄建设区
村庄发展区	村庄保护区	村庄建设区
村庄发展区	村庄保护区	村庄建设区
村庄发展区	村庄保护区	村庄建设区
村庄发展区	村庄保护区	村庄建设区
村庄发展区	村庄保护区	村庄建设区
村庄发展区	村庄保护区	村庄建设区
村庄发展区	村庄保护区	村庄建设区
村庄发展区	村庄保护区	村庄建设区
村庄发展区	村庄保护区	村庄建设区
村庄发展区	村庄保护区	村庄建设区
村庄发展区	村庄保护区	村庄建设区
村庄发展区	村庄保护区	村庄建设区
村庄发展区	村庄保护区	村庄建设区
村庄发展区	村庄保护区	村庄建设区

11、村庄规划用途管制规则

规划分区		总量 (公顷)	空间管制	用途管制	产业准入 负面清单
一级分区	二级分区				
农田保护区		187.71	基本农田精确落地, 总面积不减少, 质量不降低。	严格用途管制, 禁止建设占用, 相关要求按《土地法》、《基本农田保护条例》《资源部农业农村部关于加强和改进永久基本农田保护工作的通知》等相关要求严格执行。	待乡镇国土空间产业准入负面清单明确后录入
乡村发展区	一般农业区	164.79	不得随意占用, 确需占用的, 应提出申请, 按程序办理相关报批手续。	1、严格控制区内农转用, 严格控制各类开发建设活动占用、破坏; 严格控制一般农业区的建设占用。 2、严格控制一般农业空间内的农用地转用, 对质量等级较高的耕地、园地、林地等农用地实行优先保护。 3、禁止在一般农业空间内建窑、建房、采矿或者擅自挖沙、取土、堆放固体废弃物; 禁止新建二类、三类工业及涉及有毒有害物质排放的工业。 4、从严控制一般农业空间转为建设空间, 经批准建设占用区内耕地, 需按照“耕地占补平衡”原则, 补充数量和质量相当的耕地。	
	村庄建设区	74.80	确定村庄建设边界, 划定宅基地面积和建设范围, 明确规划新增、存量利用建设用地规模、减量用地的布局。	1、确定村庄建设机动指标, 引导建筑层数、高度和风貌; 划定机动指标形式, 基础设施和公共服务设施的内容和规模。 2、有序推进空心村整治和村庄整合, 合理安排农村建设用地, 优先满足农村基本公共服务设施用地需求。适度允许区域性基础设施建设、生态环境保护工程配套、生态旅游开发及特殊用地建设, 严格控制开发强度和非农活动影响范围。	
	林业发展区	7.93	确定林地范围, 确保林地总面积不减少。	1、林业发展区内现有非农业建设用地, 应当按其适宜性调整为林地或其他类型的营林设施用地, 规划期间确实不能调整的, 可保留现状用途, 但不得扩大面积。 2、未经批准, 禁止占用区内土地进行非农业建设, 禁止占用区内土地进行毁林开垦、采石、挖沙、取土等活动。	
其他		10.13	不得随意占用	——	

12、村庄产业发展规划图

