

## 医疗机构执业登记

# 办事指南

### 1 快速指引

事项名称	医疗机构执业登记	实施主题	蒙城县卫生健康委员会
受理条件	1、符合医疗机构设置规划和医疗机构基本标准；2、社会资本兴办的三级中医类医院，政府兴办的二级以上中医类医院；3、三级综合医院；4、政府办二级以上（含二级）专科医院；5、中外合资、合作医疗机构及香港和澳门医疗服务投资者在我省设立的医疗机构。		
咨询电话	0558-7815150	监督电话	0558-7629268
承诺时限	3个工作日	办理时间	工作日上午8:00~12:00，下午2:30~5:30
办理地点	1. 政务服务中心 蒙城县齐山南路138号蒙城县人民政府政务服务中心南二楼社会事务综合窗口		
预约方式	无		

### 2 基本信息

目录清单名称	医疗机构执业登记	目录子项名称	无
事项名称	医疗机构执业登记	基本编码	000123004000
事项类型	行政许可	事项编码	11341622355142120T400012300400012
服务对象	法人	实施清单编码	11341622355142120T4000123004000
法定办结时限	45个工作日	承诺办结时限	3个工作日
是否收费	否	办理深度	四级（全程网办）

办理形式	网上办理, 移动端办理, 窗口办理	到办事现场次数	0次
网上办理形式	互联网咨询, 互联网收件, 互联网预审, 互联网受理, 互联网办理, 互联网办理结果信息反馈		
办理地点	1. 政务服务中心 蒙城县齐山南路138号蒙城县人民政府政务服务中心南二楼社会事务综合窗口		
办理时间	工作日上午8:00~12:00, 下午2:30~5:30		
所属部门	蒙城县卫生健康委员会	所属区划	蒙城县
实施主体	蒙城县卫生健康委员会	实施主体性质	法定机关
行使层级	县级	办件类型	承诺件
委托部门	无	权力来源	法定本级行使
行使内容	《安徽省实施〈医疗机构管理条例〉办法》（1995年安徽省人民政府令第64号，2010年11月16日安徽省人民政府令第230号修正）第十条:医疗机构的设置审批权限划分如下：（一）县（市、区）卫生行政部门负责受理本行政区域内不满100张床位的一级综合医院、卫生院、门诊部、卫生所（室、站）、医务室、卫生保健所、护理院（站）、诊所等医疗机构的设置申请。县（市）卫生行政部门接受申请，经审核合格，作出批准；市辖区卫生行政部门接受申请，应报市卫生行政部门审核同意，再作出批准。（二）设区的市卫生行政部门负责本行政区域内100张床位以上的二级综合医院，一级中医、中西医结合医院，一级专科医院，一级妇幼保健院，市、县级专科防治院（所、站），不满100张床位的康复医院，不满200张床位的疗养院，市急救站等医疗机构的设置审批。（三）省卫生行政部门负责本行政区域内三级综合医院，二、三级中医、中西医结合医院，二、三级专科医院，二、三级妇幼保健院，省级专科防治院（所、站），100张床位以上	是否属于联办件	否

	<p>的康复医院，200张床位以上的疗养院，急救中心，临床检验中心等医疗机构的设置审批。5. 《关于社会资本举办医疗机构设置审批管理权限的通知》（卫医秘〔2016〕30号）一、自即日起，社会资本新办500张床位以下二级综合医院、二级及以下中医类医院，二级康复医院和老年病医院，一级专科医院，其设置审批管理权限下放至县、县级市卫生计生行政部门，报市级卫生计生部门备案。社会资本在市辖区新办上述医疗机构的，由市级卫生计生行政部门审批。社会资本新办二级专科医院、500张床位以上二级综合医院，临床检验所等专业服务机构，其设置审批管理权限下放至市级卫生计生部门。中外合资、合作医疗机构以及香港、澳门等医疗服务投资者在我省设立医疗机构按原规定程序办理。</p>		
是否有联办机构	否	联办机构	无
是否有权限划分	是	划分标准	<p>省级：本行政区域内三级综合、三级中医类、三级妇幼及其他三级专科医疗机构，省直专业服务机构，政府举办的二级中医类、二级妇幼、二级专科医疗机构，以及中外合资、合作医疗机构，香港、澳门独资医疗机构。市级：本行政区域内社会资本在市辖区新办500张床位以下二级综合医院，二级及以下中医类医院，二级康复医院和老年病医院；社会资本新办二级专科医院、500张床位以上二级综合医院，临床检验实验室等专业服务机构；非社会资本兴办一级专科医院，一级中医类医院，一级妇幼保健院，市、县级专科防治院（所、站），不满200张床位的疗养院，市急救站等医疗机构。县级：本行政区域内不设床位或者床位不满100张的医疗机构；机关、企业和事业单位按照国家医疗机构基本</p>

			标准设置为内部职工服务的门诊部、诊所、卫生所(室)备案；社会资本在市辖区以外新办500张床位以下二级综合医院，二级及以下中医类医院，二级康复医院和老年病医院。
是否属于上报件	否	下沉办理	否
通办范围	全县	是否支持网上支付	否
阶段性办理	否	办理时间段	无
是否有特别程序	是		
是否支持预约	否	预约方式	无
是否有数量限制	无	数量限制说明	无
是否支持代办	否		
受理条件	1、符合医疗机构设置规划和医疗机构基本标准；2、社会资本兴办的三级中医类医院，政府兴办的二级以上中医类医院；3、三级综合医院；4、政府办二级以上（含二级）专科医院；5、中外合资、合作医疗机构及香港和澳门医疗服务投资者在我省设立的医疗机构。		
是否进驻大厅	是	材料收取形式	邮寄收取
结果名称	医疗机构执业许可证	结果样本	医疗机构执业许可证.png
结果领取方式	无	办理结果领取说明	无
监督投诉方式	0558-7629268	咨询方式	0558-7815150
年审年检	无		
设定依据	《医疗机构管理条例》（1994年2月26日国务院令第149号）第十五条：医疗机构执业，必须进行登记，领取《医疗机构执业许可证》。第十七条：医疗机构执业登记，由批准其设置的人民政府卫生行政部门办理。……第二十条：医疗机构改变名称、场所、主要负责人、诊疗科目、床位，必须向原登记机关办理变更登记。第二十一条：医疗机构歇业，必须向原登记机关办理注销登记。经登记机关核准后，收缴《医疗机构执业许可证》。……		



## 受理条件

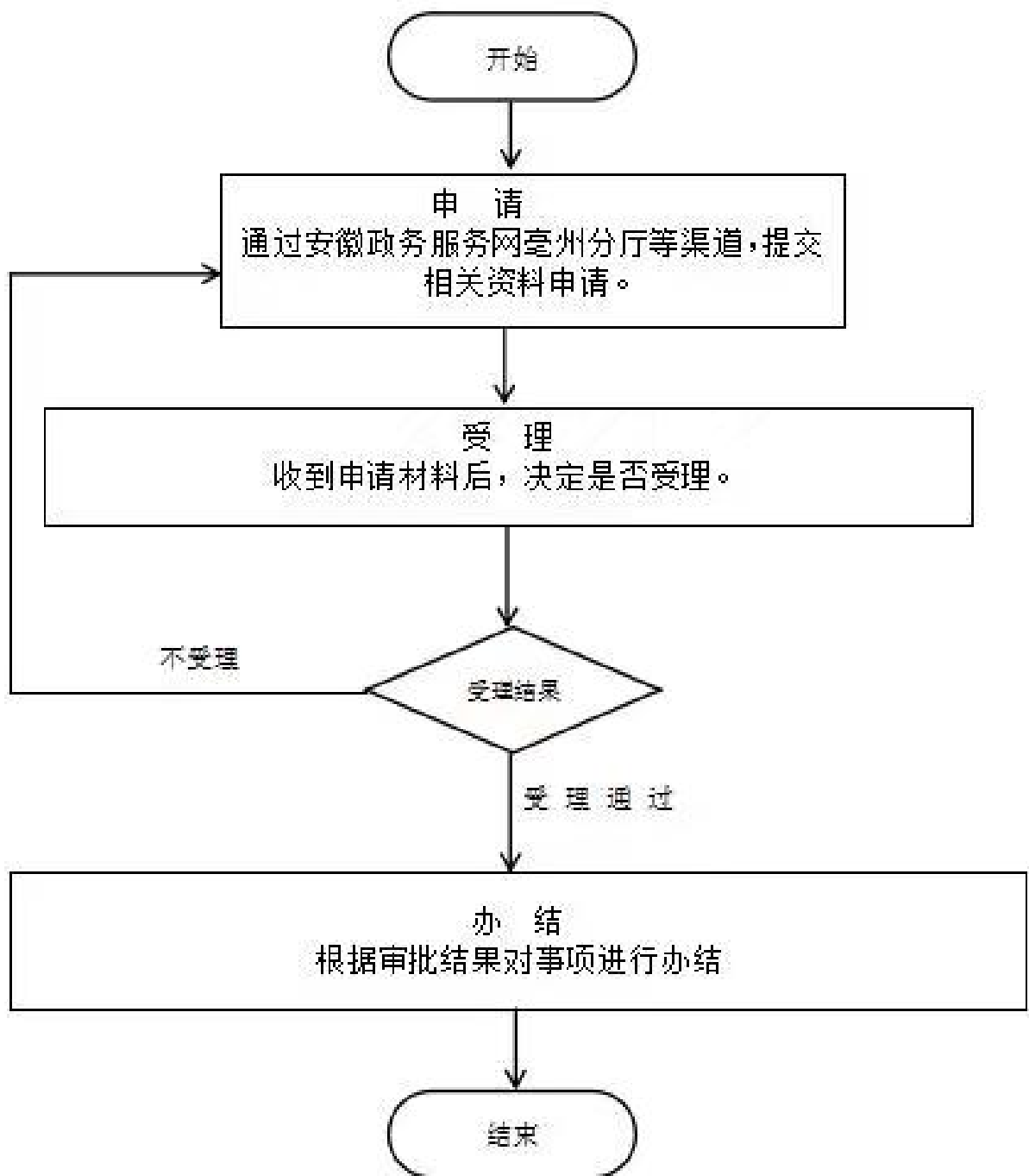
1、符合医疗机构设置规划和医疗机构基本标准；2、社会资本兴办的三级中医类医院，政府兴办的二级以上中医类医院；3、三级综合医院；4、政府办二级以上（含二级）专科医院；5、中外合资、合作医疗机构及香港和澳门医疗服务投资者在我省设立的医疗机构。

## 4 申请材料

材料名称	来源渠道	材料类型	纸质材料份数	材料形式	材料必要性	填报须知
医疗机构申请执业登记注册书	申请人自备	原件	无	纸质或电子		A4纸打印
设备清单	申请人自备	原件	无	纸质或电子		按示例要求，如实统计设备清单
资产评估报告	其他	原件	无	纸质或电子		A4纸打印
设置医疗机构批准书	政府部门核发	复印件	无	纸质或电子		（“两证合一”的医疗机构，无需提供）通过信息共享方式获取，无需申请人提供
申请人市场主体登记证书	政府部门核发	复印件	无	纸质或电子		通过网络核验方式获取，无需申请人提供
房产证或房屋使用证明	申请人自备	复印件	无	纸质或电子		A4纸打印
医疗机构法定代表人或主要负责人资格证书	政府部门核发	复印件	无	纸质或电子		1. 通过信息共享方式获取，“法定代表人身份证复印件、各科室负责人有关资格证书、执业证书复印件”无需申请人提供；2. 法定代表人任职证明、签字表以及各科室负责人名录需提供。
消防验收情况	政府部门核发	原件	无	纸质或电子		需加盖公章
医疗机构人员清单	申请人自备	原件	无	纸质或电子		需加盖公章
环评验收情况	政府部门核发	原件	无	纸质或电子		A4纸打印环评验收合格材料
内部规章制度	申请人自备	原件	无	纸质或电子		通过申请人书面承诺方式获取，无需申请人提供
						建筑设计平面图

建筑设计平面图	申请人自备	复印件	无	纸质或电子		需标注全院坐落 的四至方位以及 院区内部各功能 主体建筑物的布 局。
可行性报告	申请人自备	原件	无	纸质或电子		A4纸打印
选址报告	申请人自备	原件	无	纸质或电子		A4纸打印，平面 图提供原件

5 办理流程



1. 申请：申请人登录安徽省政务服务网亳州分厅，选择该事项申请办理； 2. 受理：工作人员受理申请人提交的材料，不符合条件的不予受理，并将原由告知申请人。材料不全的不予受理，并一次性告知相关要求； 3. 办结：对符合办结条件要求的及时办

环节	办理时限	办理单位	办理人	办理岗位	岗位职责	特殊程序
受理	1个工作日	蒙城县卫生健康	贾旭东	受理岗	审核申请材料是否符合要求，是	批准前公示

		委员会			是否符合申请条件	
办结	2个工作日	蒙城县卫生健康委员会	贾旭东	办结岗	审核申请材料是否符合要求，是否符合申请条件	无

## 6 中介服务

本事项不涉及中介服务

## 7 常见问题

1	Q: 申办门诊部以上的医疗机构，主要负责人员必须符合哪些？ A: （1）取得中华人民共和国执业医师资格证书；（2）身体健康且能亲自主持医疗工作；（3）至申请日止，5年内未发生二级以上医疗事故；（4）在二级以上医疗机构从事临床工作5年以上；（5）年龄：男性不超过70周岁，女性不超过65周岁；（6）非在职人员。
2	Q: 因合并而终止的医疗机构是否需要注销？ A: 因合并而终止的医疗机构应当申请注销登记。
3	Q: 医疗机构校验现场审查哪些内容？ A: （一）医疗机构基本标准符合情况；（二）与医药卫生相关法律、法规、规章执行情况；（三）医疗质量和医疗安全保障措施的落实情况。