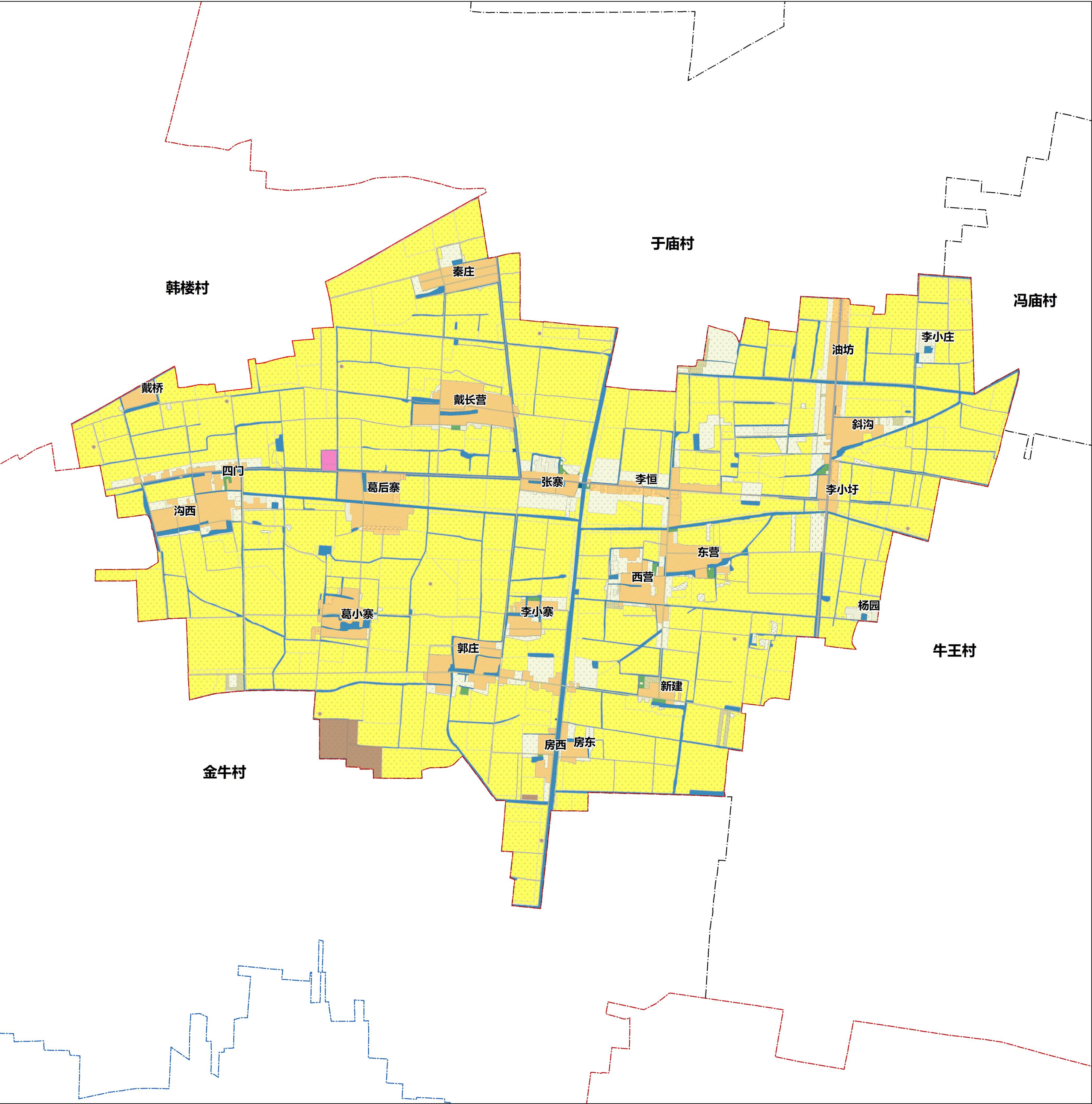


蒙城县岳坊镇 翟湖村 村庄规划（2021-2035年）

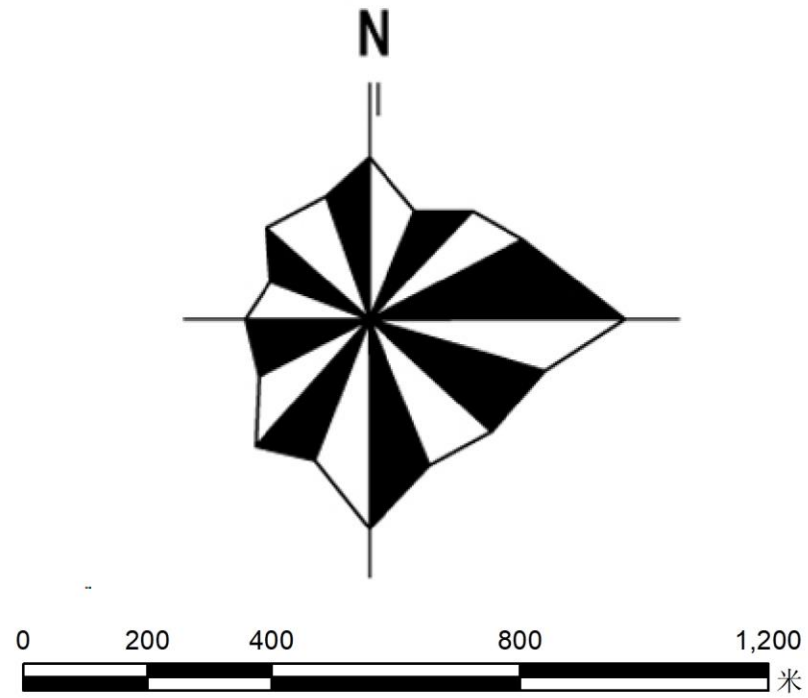
村域国土空间规划图



位置示意图



风玫瑰比例尺



图例

- 规划范围

乡镇界线

区县界线

村界线

现状地类图斑

旱地

果园

乔木林地

农业设施建设用地

建设用地

陆地水域

永久基本农田

规划地类图斑

耕地

林地

农业设施建设用地

农村宅基地

农村社区服务设施用地

教育用地

工业用地

公路用地

公用设施用地

陆地水域

规划地类			规划基期年(2021 年)		规划目标年(2035 年)		规划期内调整 (公顷)
			面积	占总面积比例	面积	占总面积比例	
国土总面积			1170.53	100.00%	1170.53	100.00%	0.00
耕地(01)			922.04	78.77%	948.66	81.05%	26.61
园地(02)			2.89	0.25%	0.00	0.00%	-2.89
林地(03)			0.85	0.07%	2.16	0.18%	1.30
农业设施建设用地(06)	乡村道路用地(0601)(村庄范围外的道路用地)		16.37	1.40%	18.15	1.55%	1.78
	种植设施建设用地(0602)		0.31	0.03%	0.79	0.07%	0.48
	畜禽养殖设施建设用地(0603)		2.90	0.25%	2.76	0.24%	-0.15
	小计		19.58	1.67%	21.70	1.85%	2.12
城乡建设用地	村庄建设用地	农村宅基地(0703)	100.49	8.59%	99.30	8.48%	-1.19
		农村社区服务设施用地(0704)	0.81	0.07%	0.81	0.07%	0.00
	公共管理与公共服务用地(08)	教育用地(0804)	0.71	0.06%	1.02	0.09%	0.31
	工业用地(1001)		0.00	0.00%	8.29	0.71%	8.29
	乡村道路用地(0601)(村庄范围内的村庄内部道路用地)		4.58	0.39%	4.58	0.39%	0.00
	公用设施用地(13)(包括供水用地等11个二级类, 不包括水渠和水利建设用地)		0.12	0.01%	0.12	0.01%	0.00
	村庄范围内(203)的其他用地		44.60	3.81%	0.00	0.00%	-44.60
	小计		151.31	12.93%	114.12	9.75%	-37.19
区域基础设施用地	交通运输用地(12)	公路用地(1202)	5.64	0.48%	6.14	0.52%	0.51
陆地水域(17)		坑塘水面(1704)	7.59	0.65%	12.12	1.04%	4.52
		沟渠(1705)	60.61	5.18%	65.63	5.61%	5.02
总计			1170.53	100.00%	1170.53	100.00%	0.00

蒙城县岳坊镇 翟湖村 村庄规划（2021-2035年）

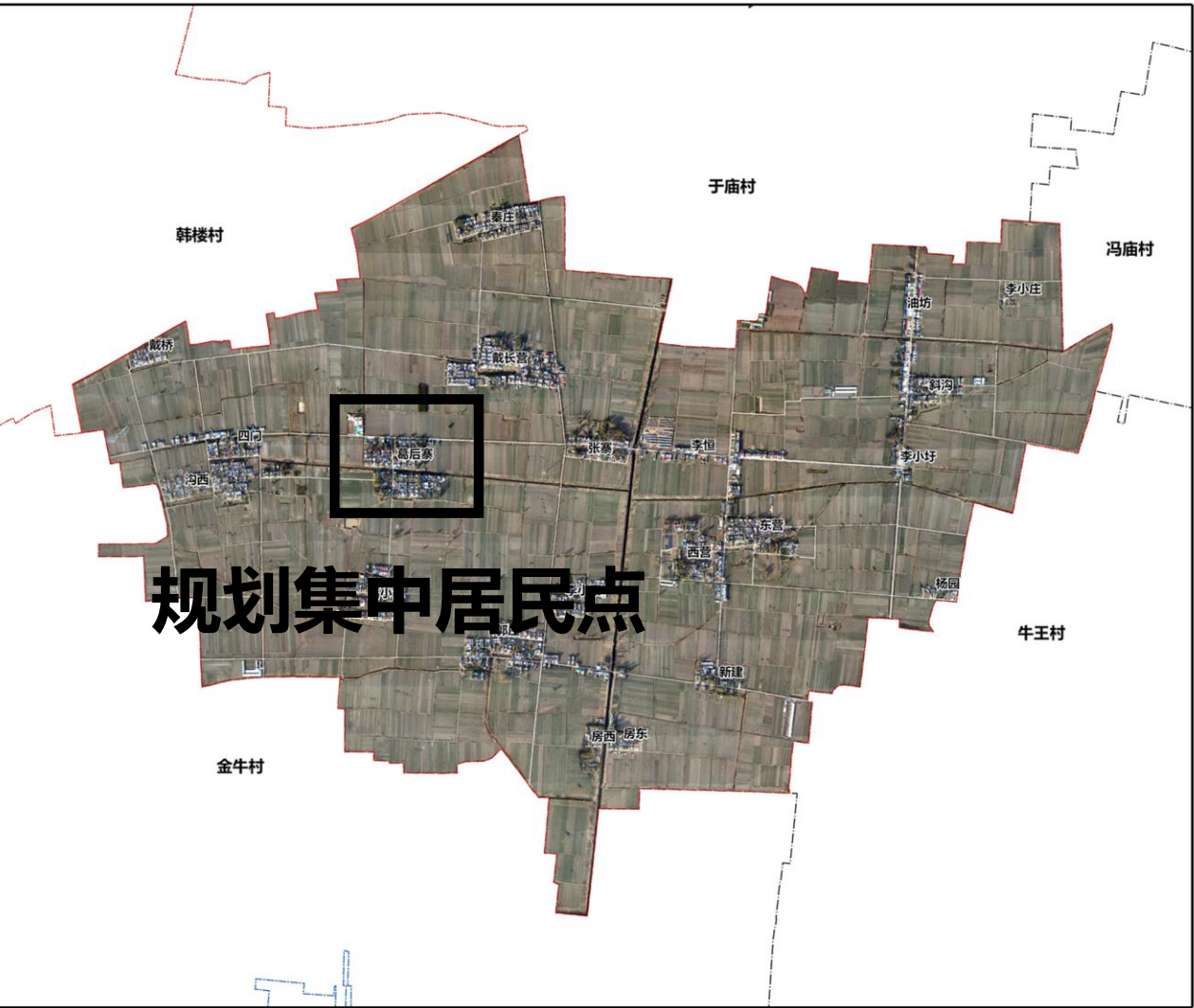
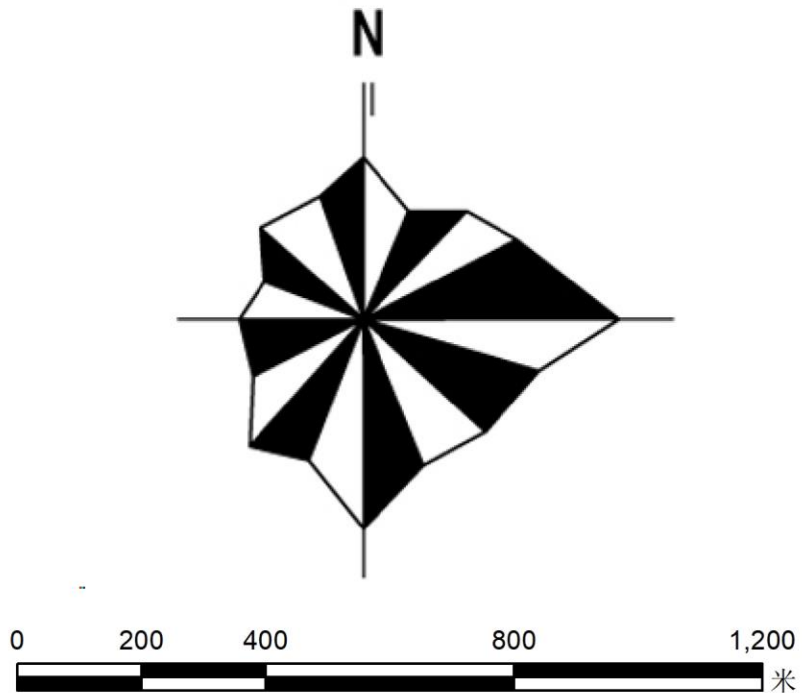
重点区域总平面图



位置示意图



风玫瑰比例尺



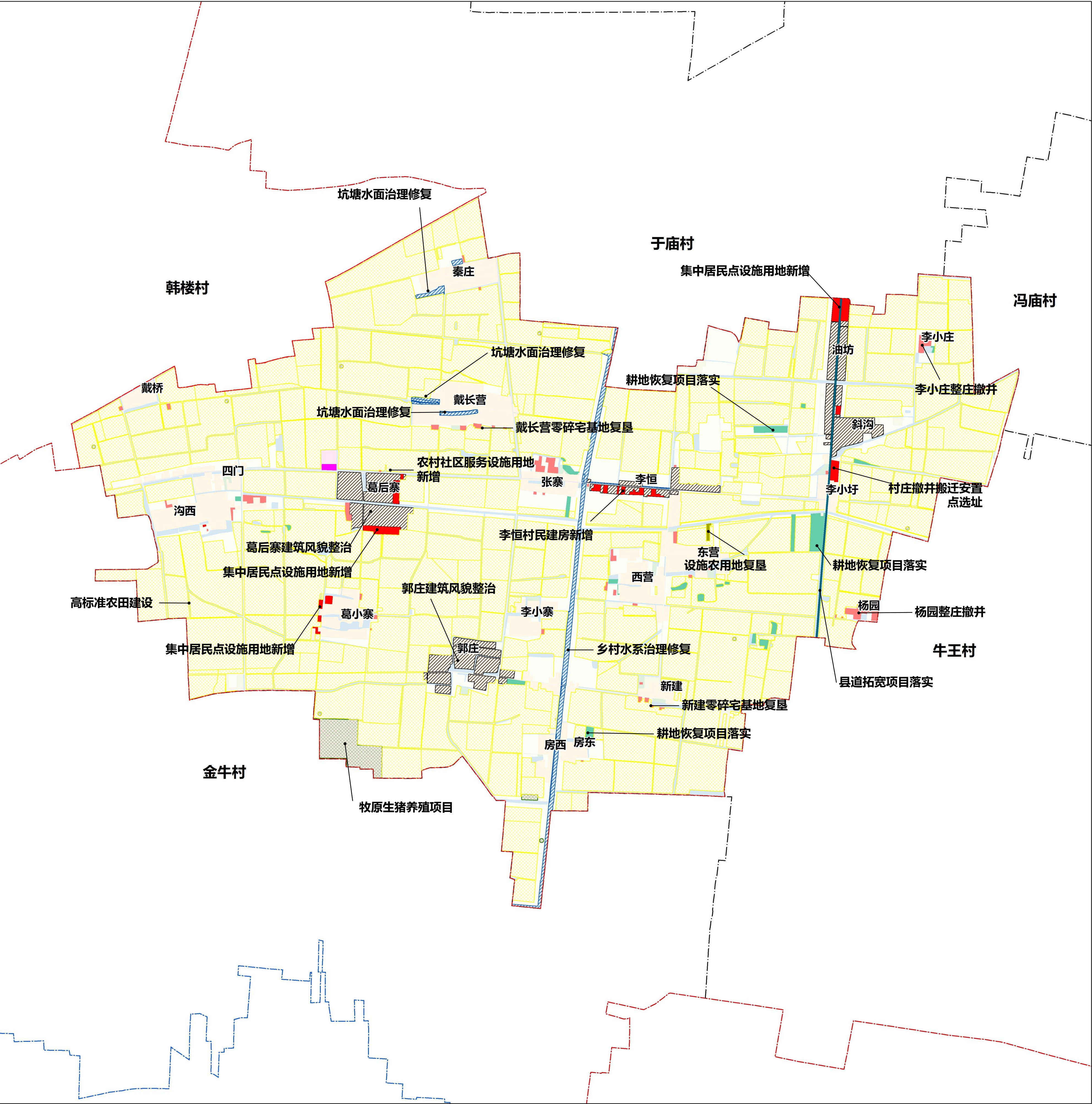
- ① 四门小学
- ② 现状乡道
- ③ 现状居民点
- ④ 规划集中居民点

翟湖村（葛后寨组）重点区域建设管控指引一览表

居民点名称	葛后寨组	居民点类型	提升型（葛后寨组）
规划基期年	2021年	规划目标年	2035年
新增用地类型及规模	农村宅基地：1.43公顷		
建设指引	<p>1、生态保护：加强区域生态环境保护，保护水体和农田塑造良好的人居环境。</p> <p>2、道路交通：根据《安徽省公路路政管理条例》，新建建筑应后退高速公路不少于30米，国道不少于20米，省道不少于15米，县道不少于10米，乡道不少于5米。梳理对外道路与村庄道路的交通联系，硬化村庄内部道路，见缝插针利用村庄内部空地配建生态停车场，满足村民生产生活出行等需求。</p> <p>3、景观风貌控制：加强村庄建筑风貌整治和景观节点塑造，强化建筑、景观的融合关系，改造居民点近山林相，做到四季有景、步移景异，凸显翟湖村特色风貌。</p> <p>4、配套设施建设：以葛后寨组集中居民点配套新增农村宅基地为主，广场游园、公共厕所，及其他可以合设的老年活动室、卫生室、公共厕所为主要意向。</p>		

蒙城县岳坊镇 翟湖村 村庄规划（2021-2035年）

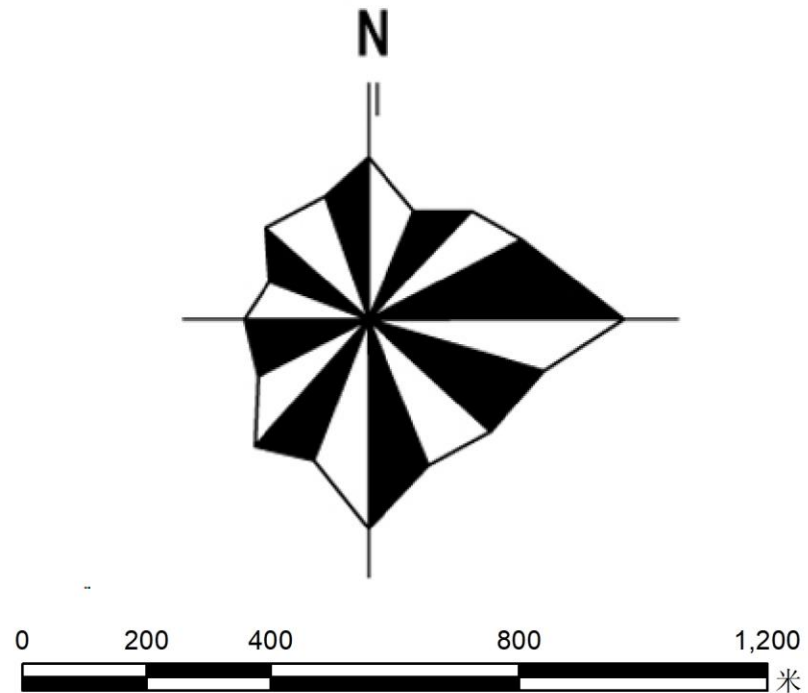
近期建设项目（工程）分布图



位置示意图



风玫瑰比例尺



图例

- 规划范围

乡镇界线

区县界线

村界线

高标准农田建设

低效园林地整理
- 设施农用地整理

农村宅基地复垦

村民建房

公厕设施

基础设施

产业项目
- 乡村水系修复

农村人居环境整治

项目类型	序号	项目（工程）名称	位置	建设规模（公顷）	建设内容	建设时限
土地整治	1	高标准农田建设	村域范围内	850.50公顷	围绕“五网一提升”逐步将永农基本农田建设为高标准农田。	2023-2035
	2	低效园林草地整理	西营、李小圩、张寨等处	6.35公顷	以实际复垦利用现状为出发点，对村庄内即可工可进行复垦。	2023-2035
	3	设施农用地整理	东营	0.23公顷	对现状闲置设施农用地进行摸底排查，确定可复垦的设施农用地位置。	2023-2035
	4	农村宅基地复垦	李小庄、杨园、四门、张寨	5.37公顷	落实增减挂钩图斑，整理现状零碎老旧宅基地，对翟湖村李小庄、杨园、四门、张寨等村民组撤并，并对宅基地进行复垦。	2023-2035
公共服务和基础设施建设	5	油坊未来建房意向选址	油坊	1.10公顷	在油坊居民点进行集中建房，并配套相关设施。	2023-2035
	6	李小庄搬迁意向选址	李小庄	0.63公顷	因村庄较小发展空间不足，规划撤并拆迁，搬迁至油坊路两侧。	2023-2035
	7	杨园搬迁意向选址	杨园	1.17公顷	因村庄较小发展空间不足，规划撤并拆迁，搬迁至李小圩路两侧。	2023-2035
	8	葛后寨居民点提升	葛后寨	1.49公顷	在葛后寨居民点进行集中建房，并配套相关设施。	2023-2035
	9	葛小寨居民点提升	葛小寨	0.52公顷	在葛小寨居民点进行集中建房，并配套相关设施	2023-2035
	10	规划县道拓宽	村东部	2000米	落实上位规划线型，拓宽现状道路，拓宽至12米。	2023-2035
	11	华能风电项目三期	村南部	0.33公顷	落实县下发薛湖三期风电场项目工业用地。	2023-2035
产业发展	12	牧原肉食品全产业链项目	村西南部	7.95公顷	落实重大项目中牧原肉食品全产业链项目用地范围。	2023-2035
	13	水系治理修复	村域	9.68公顷	保留现状坑塘、沟渠与水工设施，对村域内的坑塘水面和沟渠进行清淤疏通等生态修复。	2023-2035
	14	人居环境整治	葛后寨、郭庄、李恒、油坊、斜沟等处	34.06公顷	对集中居民点住宅的建筑风貌、基础设施进行美化、提质。	2026-2035