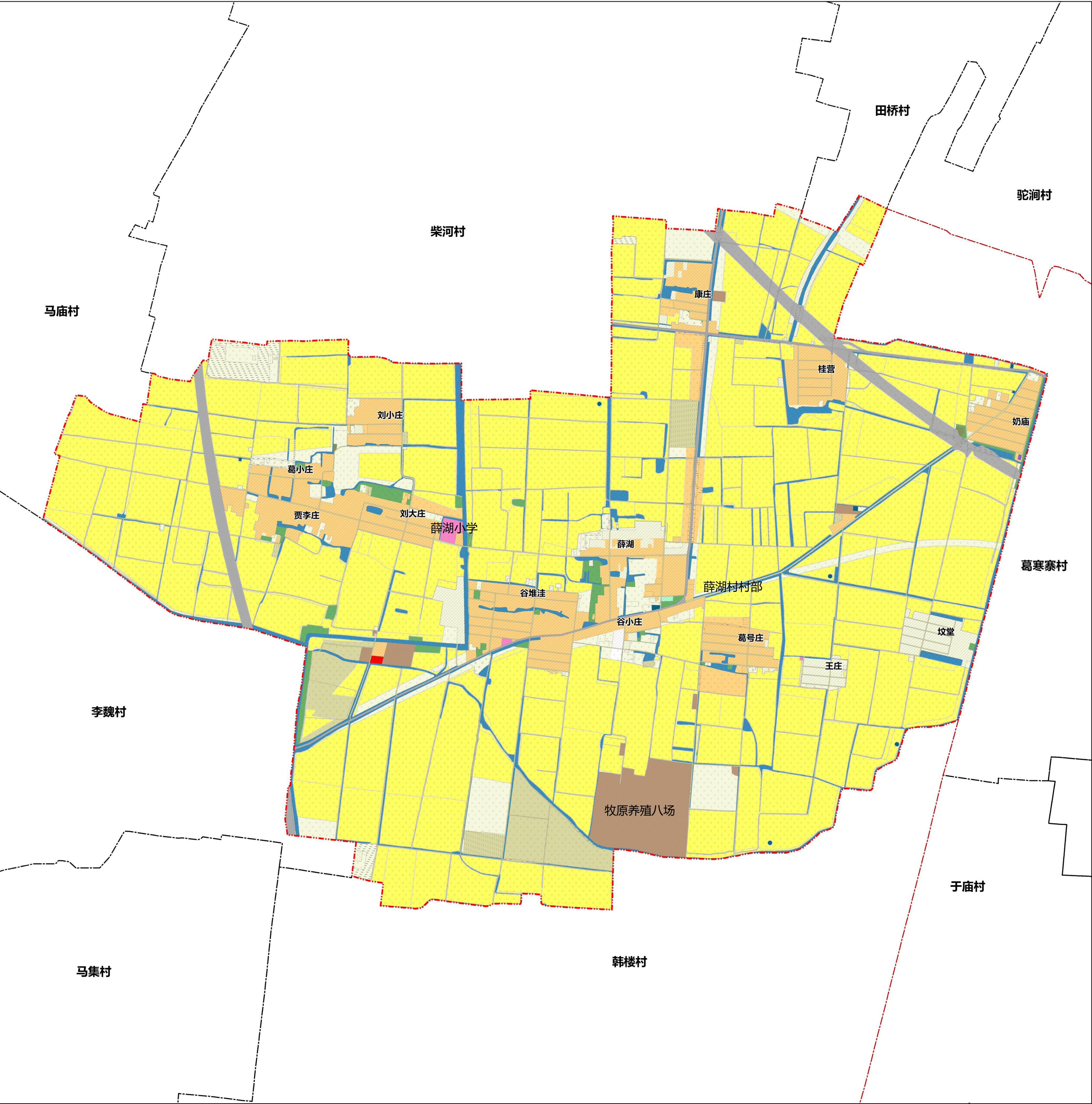


蒙城县马集镇薛湖村村庄规划（2021-2035年）

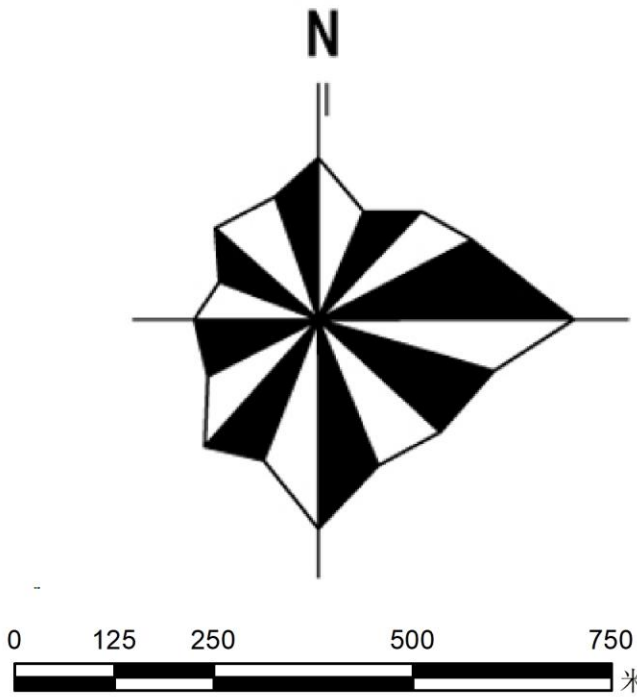
村域国土空间规划图



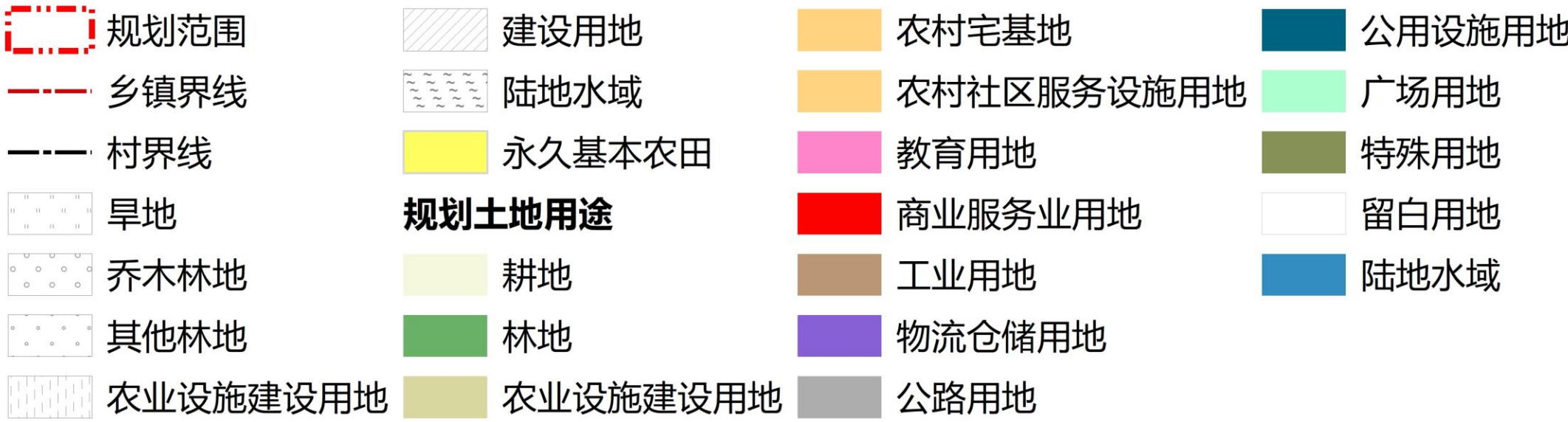
位置示意图



风玫瑰比例尺



图例



国土空间功能结构调整表（单位：公顷、%）									
规划地类			规划基期年(2020 年)		规划目标年(2035 年)		变化量		
			面积	占总面积比例	面积	占总面积比例			
国土总面积			893.74	100.00%	893.74	100.00%	0.00		
耕地(01)			669.77	74.94%	665.32	74.44%	-4.45		
林地(03)			8.04	0.90%	7.31	0.82%	-0.73		
农业设施建设用地(06)			乡村道路用地(0601)(村庄范围外的道路用地)	18.49	2.07%	18.65	2.09%	0.16	
			种植设施建设用地(0602)	0.16	0.02%	6.81	0.76%	6.65	
			畜禽养殖设施建设用地(0603)	5.07	0.57%	16.54	1.85%	11.48	
			水产养殖设施建设用地(0604)	0.01	0.00%	0.15	0.02%	0.13	
城乡建设用地	村庄建设用地	居住用地(07)		农村宅基地(0703)	81.83	9.16%	78.93	8.83%	-2.90
				农村社区服务设施用地(0704)	0.16	0.02%	0.57	0.06%	0.42
		公共管理与公共服务用地(08)		教育用地(0804)	1.00	0.11%	1.00	0.11%	0.00
		商业服务业用地(09)		商业用地(0901)	0.00	0.00%	0.19	0.02%	0.19
		工业用地(1001)			20.08	2.25%	19.34	2.16%	-0.75
		仓储用地(11)		物流仓储用地(1101)	0.13	0.01%	0.04	0.00%	-0.10
		乡村道路用地(0601)(村庄范围内的村庄内部道路用地)			6.38	0.71%	6.31	0.71%	-0.07
		公用设施用地(13)(包括供水用地等 11 个二级类，不包括水渠和水工建设用地)			0.23	0.03%	0.35	0.04%	0.12
		绿地与开敞空间用地(14)		广场用地(1403)	0.11	0.01%	0.11	0.01%	0.00
		留白用地(16)			0.00	0.00%	0.67	0.07%	0.67
		村庄范围内(203)的其他用地			14.18	1.59%	0.00	0.00%	-14.18
		小计			124.09	0.14	107.50	0.12	-16.60
区域基础设施用地		交通运输用地(12)	公路用地(1202)	10.23	1.14%	22.77	2.55%	12.54	
		公用设施用地(13)	水工设施用地(1312)	2.07	0.23%	0.00	0.00%	-2.07	
其他建设用地		特殊用地(15)			0.00	0.00%	0.15	0.02%	0.15
		采矿用地(1002)			1.89	0.21%	0.00	0.00%	-1.89
陆地水域(17)		坑塘水面(1704)			12.07	1.35%	7.77	0.87%	-4.30
		沟渠(1705)			41.84	4.68%	40.78	4.56%	-1.06
总计			893.74	100.00%	893.74	100.00%	0.00		

蒙城县马集镇 薛湖村 村庄规划（2021-2035年）

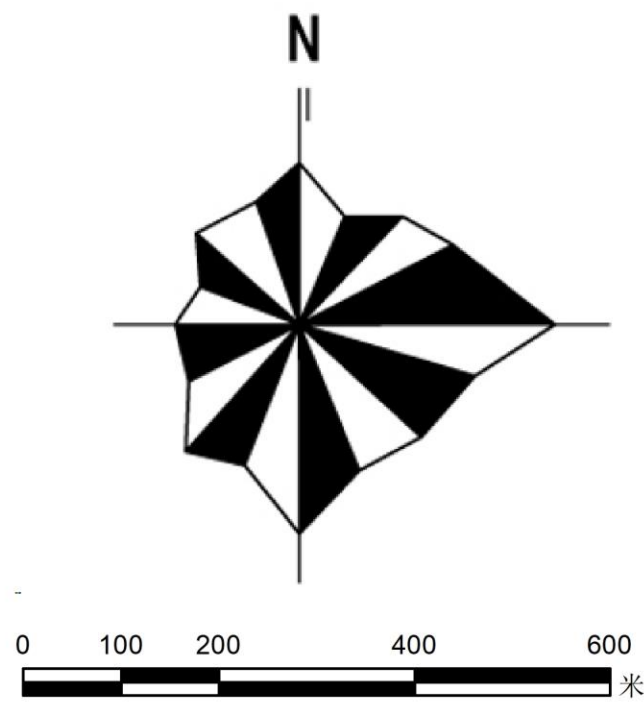
重点区域平面图



位置示意图



风玫瑰比例尺



- ① 集中建房点
- ② 新建广场游园
- ③ 现状居民点
- ④ 现状县道

薛湖村（薛湖组）重点区域建设管控指引一览表

居民点名称	薛湖组	居民点类型	提升型
规划基期年	2020年	规划目标年	2035年
新增用地类型及规模	农村宅基地：2.76公顷		
建设指引	<p>1、生态保护：加强区域生态环境保护，保护水体和农田塑造良好的人居环境。</p> <p>2、道路交通：根据《安徽省公路路政管理条例》，新建建筑应后退高速公路不少于30米，国道不少于20米，省道不少于15米，县道不少于10米，乡道不少于5米。梳理对外道路与村庄道路的交通联系，硬化村庄内部道路，见缝插针利用村庄内部空地配建生态停车场，满足村民生产生活出行等需求。</p> <p>3、景观风貌控制：加强村庄建筑风貌整治和景观节点塑造，强化建筑、景观的融合关系，改造居民点近山林相，做到四季有景、步移景异，凸显薛湖村特色风貌。</p> <p>4、配套设施建设：以集中居民点配套新增农村宅基地为主，广场游园、公共厕所，及其他可以合设的老年活动室、卫生室、公共厕所为主要意向。</p>		

近期建设工程（项目）分布图

位置示意图



风玫瑰比例尺

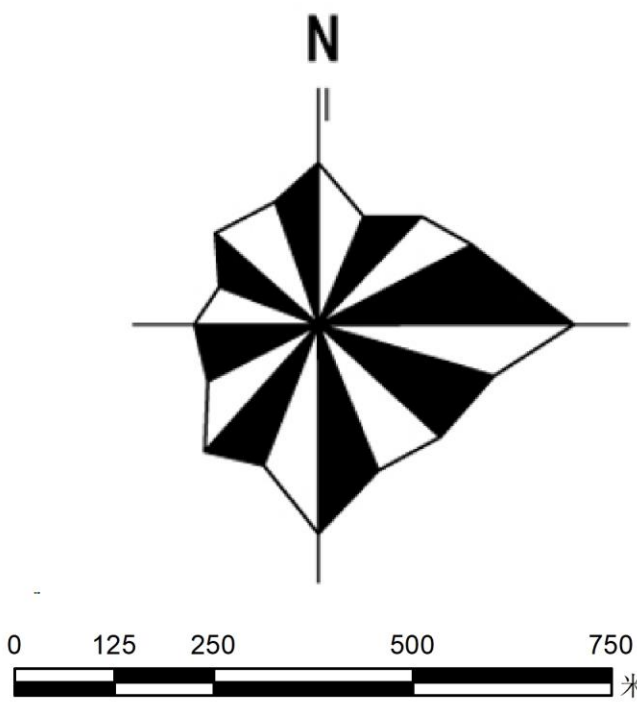


图 例



村域近期建设项目（工程）一览表

项目类型	序号	项目（工程）名称	位置	建设规模	建设内容	建设时限
土地变更	1	土地变更	村域	7.71公顷	结合下发土地变更图斑，进一步核实变更图斑的用地性质。	已变更
土地整治	2	高标准农田建设	村域	6.56公顷	计划至2035年将所有永久基本农田建设为高标准农田，目前村域高标准农田建设潜力为6.56公顷。	2023-2035
	3	低效园林地整理	村域	3.32公顷	对村域范围内耕地恢复潜力图斑复垦，并落实下发耕地恢复项目1.65公顷。	2023-2025
	4	坑塘水面整理	村域	0.94公顷	对村域内现状已经复垦的坑塘水面进行整理。	2023-2025
	5	设施农用地整理	村北部及南部	0.32公顷	对现状闲置设施农用地进行摸底排查，确定可复垦的设施农用地位置	2023-2025
	6	农村宅基地复垦	奶庙、刘小庄、葛号、桂营等处	13.53公顷	落实增减挂钩项目图斑，对村域范围内零散宅基地进行整理。	2023-2025
公共服务和基础设施建设	7	村民建房新增	薛湖、刘大庄、葛号庄	9.77公顷	在薛湖、刘大庄、葛号庄等居民点新增村民建房。	2023-2030
	8	加工及商业项目预留	村域南部老窑厂	1.53公顷	对老旧窑厂活化利用，未来主要用作加工及商业类项目。	2023-2030
	9	农村公厕设施	薛湖、谷小庄	0.45公顷	于老旧门窗厂附近、薛湖、谷小庄等处新增农村社区服务设施用地，未来建设广场、公厕、停车场等设施。	2023-2030
	10	留白产业用地预留	谷小庄	0.67公顷	于谷小庄预留留白用地0.67公顷，未来结合建设需求进一步细化其用地性质。	2023-2035
	11	重大养殖项目落实	村南部	6.76公顷	落实下发重大养殖项目，调整为畜禽养殖设施建设用地。	2023-2030
	12	毫蒙高速项目	村北部	15.01公顷	落实下发毫蒙高速项目用地。	2023-2030
	13	薛湖风电项目	村域	0.15公顷	落实下发风电项目。	2023-2030
环境整治	14	水系治理修复	村域	30.56公顷	保留现状坑塘、沟渠与水工设施，对村域内的坑塘水面和沟渠进行清淤疏通等生态修复。	2023-2025
	15	人居环境整治	村域	41.21公顷	对集中居民点住宅的建筑风貌、基础设施进行美化、提质。	2023-2030