

关于《蒙城县马集镇田桥社区村庄规划（2021-2035年）》的批前公示

《蒙城县马集镇田桥社区村庄规划（2021-2035年）》经过广泛调查、论证、深化，目前已编制完成规划成果，并通过专家评审会审查。根据《中华人民共和国城乡规划法》、《自然资源部办公厅关于加强村庄规划促进乡村振兴的通知》（自然资办发〔2019〕35号）等要求，为切实增强规划的合理性、可行性和科学性，现依法组织《蒙城县马集镇田桥社区村庄规划（2021-2035年）》批前公示，公示期间有关单位和个人对该方案如有意见或建议，请于公示期内向马集镇人民政府反馈，以便进一步修改完善，逾期未反馈，视为无意见。

依据有关规定要求，现将规划进行公示。

一、项目名称：

《蒙城县马集镇田桥社区村庄规划（2021-2035年）》

二、公示期限：30天

三、公示地址：蒙城县马集镇人民政府网站

四、公示类别：村庄规划

五、联系单位：马集镇人民政府

联系电话：0558-7961153 邮箱：mcxmjz@163.com

六、公示内容：

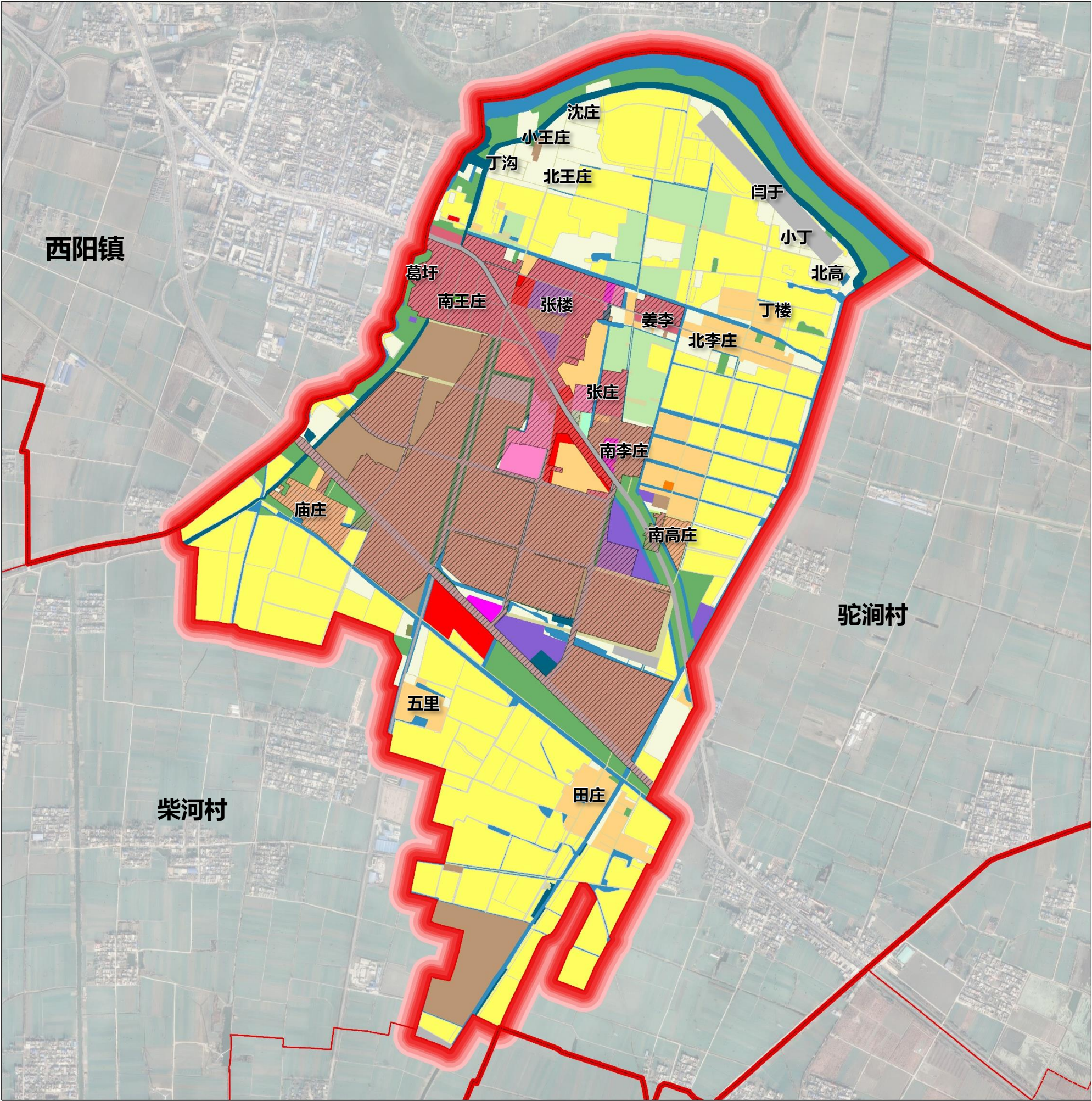
七、（1）村域国土空间规划图；（2）重点区域规划总平面图；（3）近期建设项目（工程）图；（4）近期建设项目（工程）表；（5）国土空间规划用途管制规则

马集镇人民政府

2023年11月16日

蒙城县马集镇田桥社区村庄规划 (2021-2035年)

国土空间规划图



位置示意图

比例尺风玫瑰

图例

生态保护红线

永久基本农田

城镇开发边界

0103旱地

0201果园

0301乔木林地

0304其他林地

0403其他草地

060101村道用地

060102村庄内部道路用地

0601乡村道路用地

0602种植设施建设用地

0603畜禽养殖设施建设用地

06农业设施建设用地

0701城镇住宅用地

0703农村宅基地

0801机关团体用地

0803文化用地

0804教育用地

0901商业用地

1001工业用地

1101物流仓储用地

1201铁路用地

1202公路用地

1204港口码头用地

1207城镇道路用地

1208交通场站用地

1312水工设施用地

13公用设施用地

1403广场用地

15特殊用地

1701河流水面

1704坑塘水面


1705沟渠

规划地类		规划基期年 (2020年)		规划目标年 (2035年)		变化量	
		面积	占比	面积	占比		
耕地(01)		311.53	57.24%	281.91	51.80%	-29.61	
园地(02)		22.19	4.08%	22.32	4.10%	0.12	
林地(03)		44.54	8.18%	40.70	7.48%	-3.83	
草地(04)		0.08	0.01%	0.06	0.01%	-0.02	
农业设施建设用地(06)	乡村道路用地(0601) (村庄范围外的道路用地)	7.97	1.46%	10.79	1.98%	2.82	
	种植设施建设用地(0602)	0.86	0.16%	0.96	0.18%	0.10	
	畜禽养殖设施建设用地(0603)	0.00	0.00%	0.14	0.02%	0.14	
城乡建设用地	居住用地(07)	1.29	0.24%	1.29	0.24%	0.00	
	交通运输用地(12)	0.11	0.02%	0.92	0.17%	0.81	
	城镇用地小计		1.40	0.26%	2.21	0.41%	0.81
	居住用地(07)	41.00	7.53%	39.64	7.28%	-1.37	
	公共管理与公共服务用地(08)	机关团体用地(0801)	0.00	0.00%	0.97	0.18%	0.97
		文化用地(0803)	0.00	0.00%	0.18	0.03%	0.18
		教育用地(0804)	0.00	0.00%	2.60	0.48%	2.60
	商业服务业用地(09)	0.12	0.02%	6.15	1.13%	6.02	
	工业用地(1001)		15.04	2.76%	31.80	5.84%	16.76
	仓储用地(11)	1.37	0.25%	7.86	1.44%	6.50	
	乡村道路用地(0601)(村庄范围内的村庄内部道路用地)	3.58	0.66%	2.29	0.42%	-1.29	
	交通运输用地(12)	0.00	0.00%	1.00	0.18%	1.00	
	公用设施用地(13)(不包括水渠和水工建设用地)		0.23	0.04%	1.33	0.24%	1.10
	绿地与开敞空间用地(14)	0.00	0.00%	0.43	0.08%	0.43	
	村庄范围内(203)的其他用地		12.66	2.33%	0.00	0.00%	-12.66
	村庄建设用地小计		74.00	13.60%	94.24	17.32%	20.24
区域基础设施用地	交通运输用地(12)	铁路用地(1201)	0.00	0.00%	0.67	0.12%	0.67
		公路用地(1202)	6.00	1.10%	6.34	1.17%	0.35
		港口码头用地(1204)	0.00	0.00%	8.98	1.65%	8.98
	公用设施用地(13)	水工设施用地(1312)	11.95	2.20%	13.22	2.43%	1.27
其他建设用地	特殊用地(15)		0.24	0.04%	0.24	0.04%	0.00
建设用地小计		93.59	17.20%	125.90	23.13%	32.31	
陆地水域(17)	河流水面(1701)		23.76	4.37%	23.09	4.24%	-0.67
	坑塘水面(1704)		4.96	0.91%	5.00	0.92%	0.03
	沟渠(1705)		31.54	5.80%	30.36	5.58%	-1.18
其他土地(除2301外的23)		3.19	0.59%	2.98	0.55%	-0.21	
城镇开发边界外国土面积总计		544.20	100%	544.20	100%	0.00	
城镇开边界				192.34			
国土总面积				736.54			

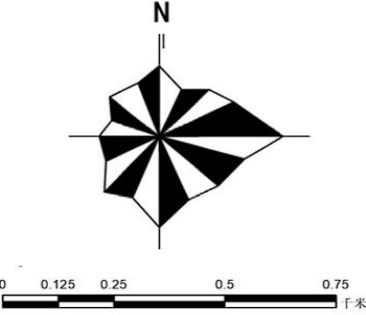
蒙城县马集镇田桥社区村庄规划 (2021-2035年)

重点区域平面图

位置示意图



比例尺风玫瑰



图例

① 社区文化服务中心

② 村民健身广场

③ 新建安置区

④ 小游园

⑤ 新增物流园区

⑥ 新增工业用地

规划在村域中部省道S307北侧布局村庄安置区，用于安置撤并居民点的居民，并结合村庄安置区布局一处文化用地，用于建设服务居民的社区文化服务中心，并且在安置区内见缝插针的布局小广场、小游园等用地，提升居民在安置区内的生活品质。

同时在村庄安置区西侧，根据马集镇乡镇国空对田桥社区作为马集镇新镇区的规划安排，落实马集镇乡镇国空新增工业用地的用地布局。

1、生态保护：加强对村庄内坑塘水面等水系的保护与整治，建设和美乡村，新建建筑退让河流应满足生态、环保、水利和安全等相关要求。

2、道路交通：根据《安徽省公路路政管理条例》，新建建筑应后退高速公路不少于30米，国道不少于20米，省道不少于15米，县道不少于10米，乡道不少于5米。梳理对外道路与村庄道路的交通联系，硬化村庄内部道路，见缝插针利用村庄内部空地配建生态停车场，满足村民生产生活出行等需求。

3、景观风貌控制：加强村庄建筑风貌整治和景观节点塑造，强化建筑、景观的融合关系，做到四季有景、步移景异，凸显驼涧村特色风貌。

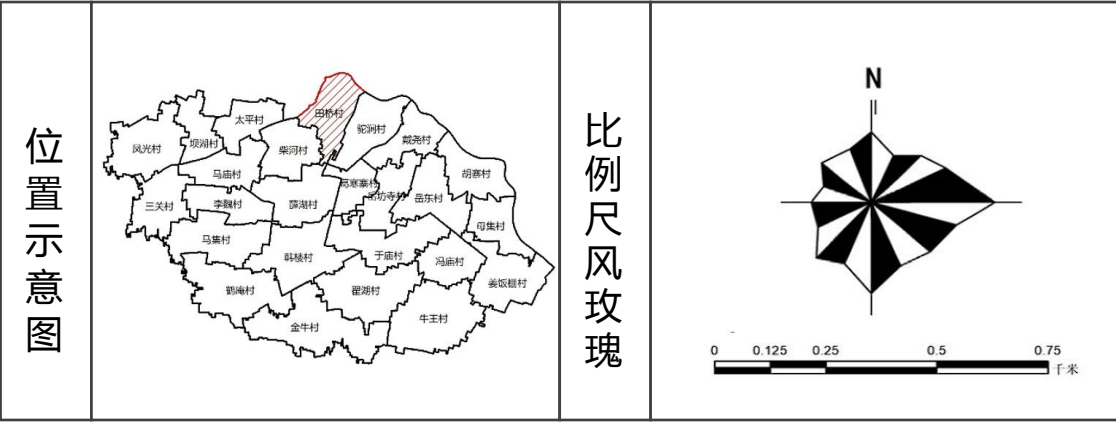
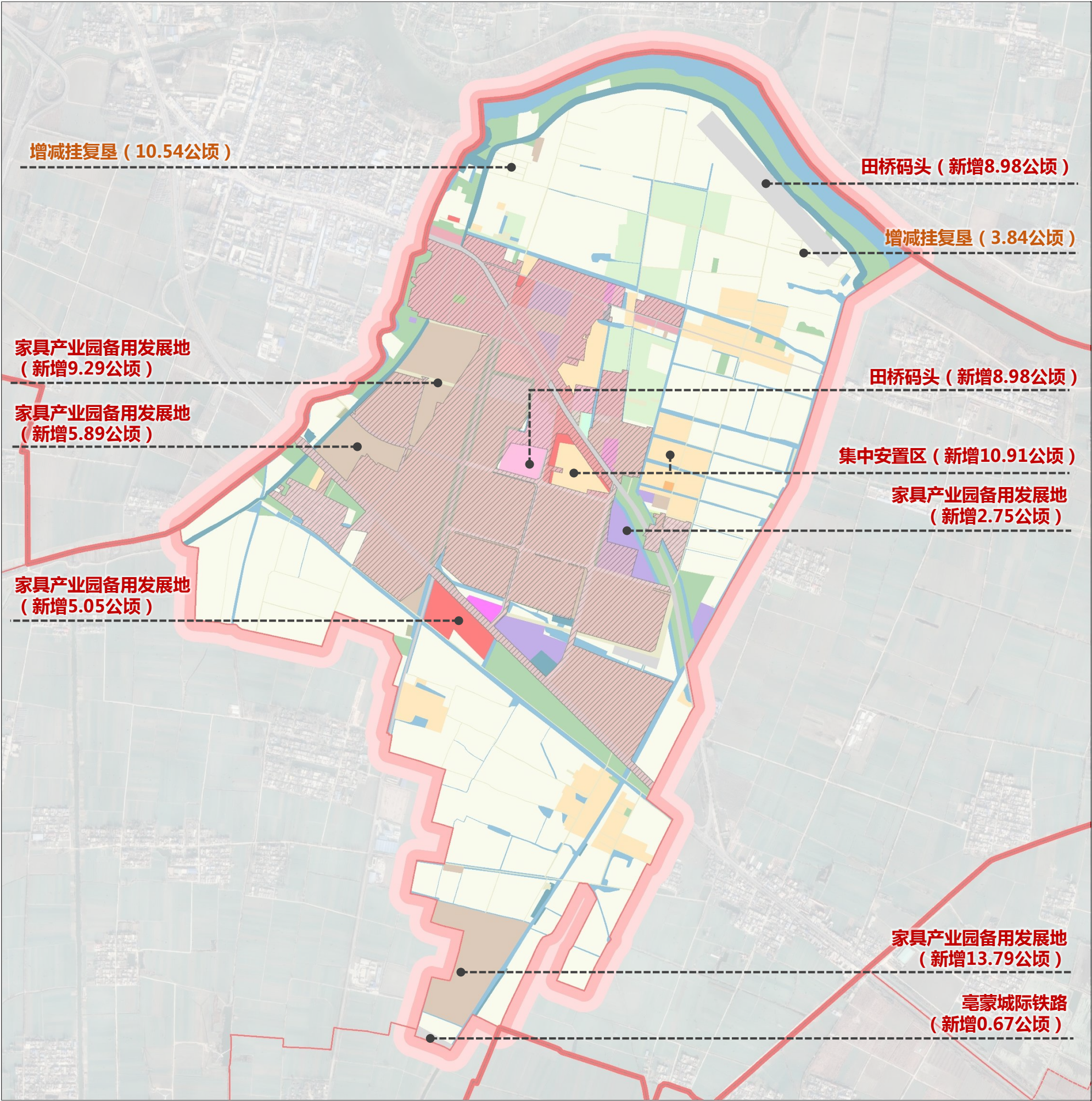
4、配套设施建设：规划保留原有配套设施，新增建设区域、社会停车场等设施，同时配备垃圾箱、路灯等。

5、建筑风貌设计：建筑风貌融入皖被建筑特点，屋顶及建筑立面注重与农田自然风貌和现状建筑环境的协调。



蒙城县马集镇田桥社区村庄规划（2021-2035年）

近期建设重点分布图



项目类型	序号	项目名称	规模	建设内容
国土空间整治与生态修复	1	增减挂复垦	14.51公顷	对零星宅基地复垦
	2	继续推进高标准农田建设	39.83公顷	继续推进高标准农田建设
	3	新增宅基地	8.84公顷	集中新增设乡村安置社区，满足村民建房需求
	4	水环境治理项目	23.09公顷	水环境质量提升
基础设施和公共服务设施建设	5	田桥码头	8.98公顷	新建物流码头，保障区域发展
	6	田桥码头配套道路拓宽	—	拓宽路面至11m
	7	亳蒙城际铁路	0.67	落实上位规划建设要求
	8	规划县道	0.91	落实上位规划建设要求
	9	引江济淮二期工程	1.41	落实上位规划建设要求
	10	污水处理项目	全村	污水处理结合实际，采用分散处理和集中处理相结合的方式。
	11	垃圾治理	全村	沿路增设垃圾桶，公共区域增设分类垃圾箱
产业发展	12	蒙城牧原肉食品全产业链项目	0.30公顷	落实村庄建设项目
	13	田桥经济合作社	0.09公顷	
	14	蒙城县家庭农场建设	0.6公顷	
	15	落实乡镇层面项目	64.42公顷	落实乡镇国土空间规划要求，新增工业用地、商业用地、教育用地、居住用地等建设项目
人居环境整治	16	卫生改厕	全村	消除露天粪坑、简易茅厕和旱厕，确保户用卫生厕所普及率达到100%以上。
	17	饮水安全巩固提升	全村	村域内饮水安全巩固提升
	18	水塘环境整治	全村	对保留的水塘清淤复绿，沿水塘设置特色步道，新建健身场地，增添健身器材。
	19	村庄绿化美化	全村	结合村庄实际，对重要节点等地绿化，以乔木、乡土树种为主，灌木为辅，倡导自然式种植，鼓励引导农户因地制宜发展“五小园”，实施庭院美化。

田桥社区国土空间用途管制规则

规划期内在国土空间上进行的各类活动应按照以下规则进行，确需改变用途的，应按照国家 and 安徽省相关规定，对规划进行调整或修改。涉及永久基本农田、生态保护红线、历史文化保护线等有关控制线的，按照国家和安徽省有关要求进行管控。位于村庄建设边界外的村庄建设用地，在规划期内优先考虑按照实际情况逐步撤并，暂时不能撤并的，应保留现状用地规模和范围，不得扩大。

1、耕地

本村耕地保有量281.91公顷，已划定永久基本农田235.08公顷。永久基本农田重点用于粮食生产，高标准农田原则上全部用于粮食生产，一般耕地主要用于粮食和棉、油、糖、蔬菜等农产品及饲草饲料生产，在不破坏耕地耕作层且不造成耕地地类改变的前提下，可以适度种植其他农作物。禁止非农建设和破坏耕作层、改变耕地地类的农业生产活动。

2、园地

本村园地22.32公顷。主要用于种植以采集果、叶、根、茎、汁等为主的集约经营的多年生木本和草本作物，禁止非农建设。

3、林地

本村林地40.70公顷。主要用于生长乔木、竹类、灌木，禁止非农建设。公益林或生态保护红线范围内的林地禁止改变用途。

4、草地

本村草地0.06公顷。主要用于生长草本植物，禁止非农建设。生态保护红线范围内的草地禁止改变用途。

5、农业设施建设用地

本村农业设施建设用地14.17公顷。主要用于建设为农业生产、农村生活服务的乡村道路用地以及种植设施、畜禽养殖设施、水产养殖设施，禁止非农建设。

6、居住用地

本村居住用地41.89公顷。主要用于城乡住宅及其居住生活配套的社区服务设施建设。

7、公共管理与公共服务用地

本村公共管理与公共服务用地2.77公顷。主要用于机关团体、科研、文化、教育、体育、卫生、社会福利等机构和设施建设。

8、工矿用地

本村工矿用地31.80公顷。主要用于工矿业生产。

9、仓储用地

本村仓储用地7.86公顷。主要用于物理仓储和战略性物资储备。

10、交通运输用地

本村交通运输用地17.91公顷。主要用于铁路、公路、机场、港口码头、管道运输、城市轨道交通、各种道路以及交通场站等交通运输设施及其附属设施建设。

11、公用设施用地

本村公用设施用地14.54公顷。主要用于城乡和区域基础设施的供水、排水、供电、供燃气、供热、通信、邮政、广播电视、环卫、消防、干渠、水工等设施建设。

12、绿地与开敞空间用地

本村绿地与开敞空间用地0.43公顷。主要用于城镇、村庄建设用地范围内的公园绿地、防护绿地、广场等公共开敞空间。

13、特殊用地

本村特殊用地0.24公顷。主要用于军事、外事、宗教、安保、殡葬，以及文物古迹等具有特殊性质的土地。

14、陆地水域

本村陆地水域58.45公顷，主要为陆域内的河流、湖泊等天然陆地水域，以及水库、坑塘水面、沟渠等人工陆地水域。河流、湖泊、水库禁止改变用途，坑塘水面、沟渠禁止非农建设。

15、其他土地

本村其他土地2.98公顷，主要为盐碱地、沙地、裸土地、裸岩石砾地等植被稀少的陆域自然荒野等土地以及空闲地、田坎、田间道。生态保护红线范围内的其他土地鼓励向生态化利用结构调整。

田桥社区近期建设项目（工程）表

项目类型	序号	项目名称	规模	建设内容
国土空间 整治与生态修复	1	增减挂复垦	14.51公顷	对零星宅基地复垦
	2	继续推进高标准农田建设	39.83公顷	继续推进高标准农田建设
	3	新增宅基地	8.84公顷	集中新增设乡村安置社区，满足村民建房需求
	4	水环境治理项目	23.09公顷	水环境质量提升
基础设施 和公共服务设施建 设	5	田桥码头	8.98公顷	新建物流码头，保障区域发展
	6	田桥码头配套道路拓宽	——	拓宽路面至11m
	7	亳蒙城际铁路	0.67	落实上位规划建设要求
	8	规划县道	0.91	落实上位规划建设要求
	9	引江济淮二期工程	1.41	落实上位规划建设要求
	10	污水处理项目	全村	污水处理结合实际，采用分散处理和集中处理相合的方式。
	11	垃圾治理	全村	沿路增设垃圾桶，公共区域增设分类垃圾箱
产业发展	12	蒙城牧原肉食品全产业链项目	0.30公顷	落实村庄建设项目
	13	田桥经济合作社	0.09公顷	
	14	蒙城县家庭农场建设	0.6公顷	

	15	落实乡镇层面项目	64.42公顷	落实乡镇国土空间规划要求，新增工业用地、商业用地、教育用地、居住用地等建设项目
人居环境 整治	16	卫生改厕	全村	消除露天粪坑、简易茅厕和旱厕，确保户用卫生厕所普及率达到100%以上。
	17	饮水安全巩固提升	全村	村域内饮水安全巩固提升
	18	水塘环境整治	全村	对保留的水塘清淤复绿，沿水塘设置特色步道，新建健身场地，增添健身器材。
	19	村庄绿化美化	全村	结合村庄实际，对重要节点等地绿化，以乔木、乡土树种为主，灌木为辅，倡导自然式种植，鼓励引导农户因地制宜发展“五小园”，实施庭院美化。