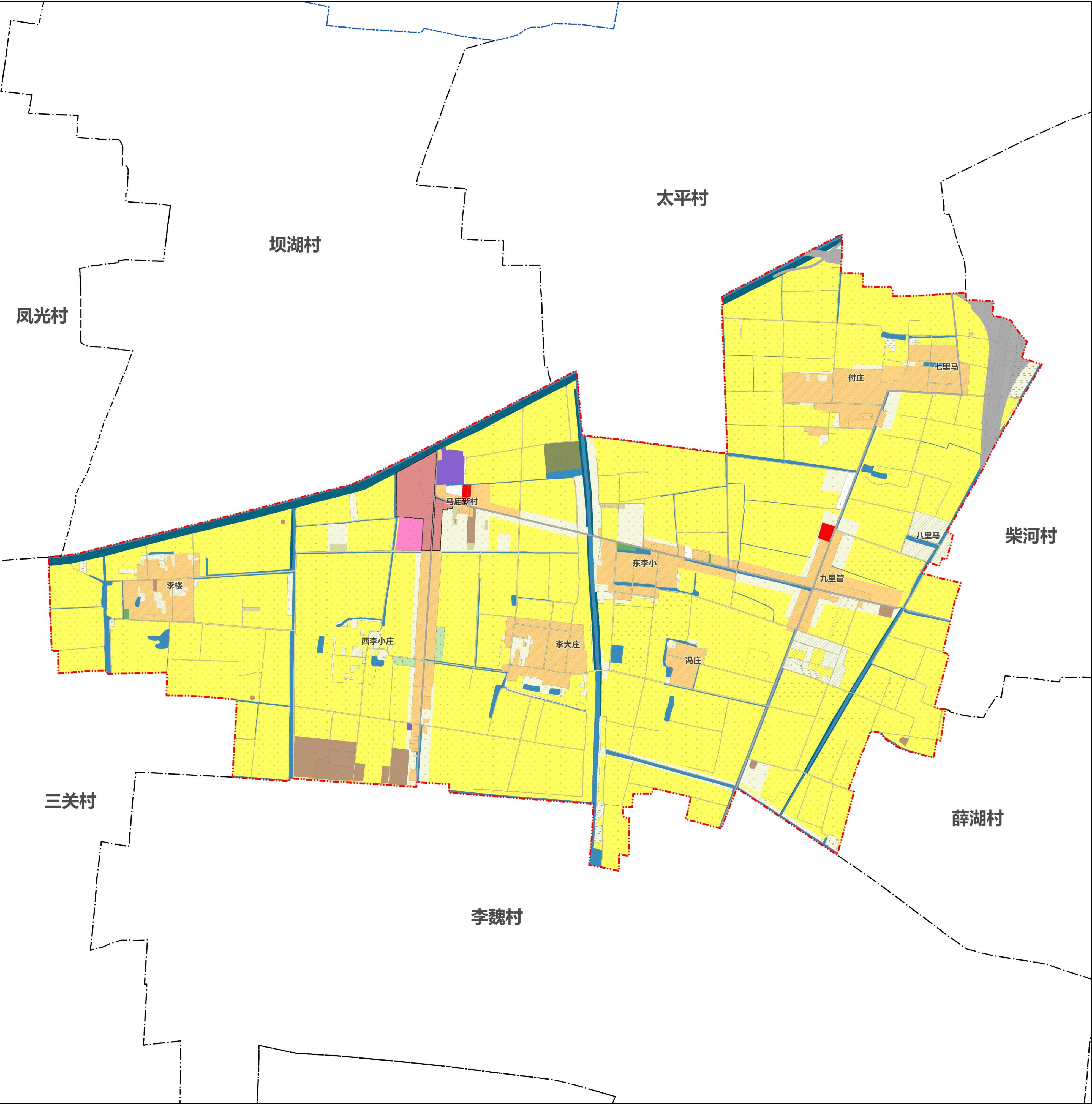


# 蒙城县马集镇 马庙村 村庄规划（2021-2035年）

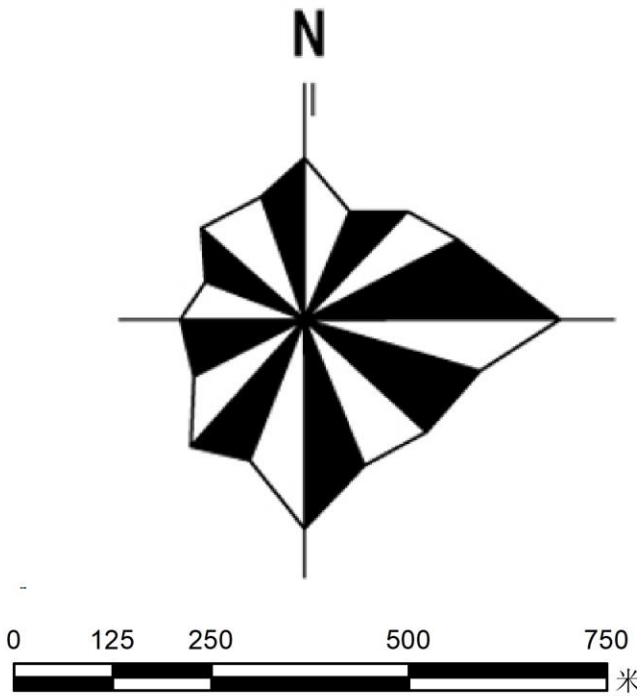
村域国土空间规划图



位置示意图



风玫瑰比例尺



图例

- 规划范围

区县界线

村界线

水浇地

旱地

果园

乔木林地

其他林地

农业设施建设用地

建设用地

陆地水域

城镇开发边界

永久基本农田

耕地

园地

林地

农业设施建设用地

城镇住宅用地

农村宅基地

农村社区服务设施用地

教育用地

商业服务业用地

工业用地

物流仓储用地

公路用地

交通场站用地

公用设施用地

特殊用地

留白用地

陆地水域

国土空间功能结构调整表 (单位: 公顷、%)									
规划地类				规划基期年(2021 年)		规划目标年(2035 年)		变化量	
				面积	占总面积比例	面积	占总面积比例		
国土总面积				682.27	100.00%	682.27	100.00%	0.00	
耕地(01)				525.19	76.98%	524.71	76.91%	-0.48	
园地(02)				1.00	0.15%	0.94	0.14%	-0.06	
林地(03)				2.36	0.35%	1.16	0.17%	-1.20	
农业设施建设用地(06)				乡村道路用地(0601)(村庄范围外的道路用地)	13.18	1.93%	13.91	2.04%	0.72
				种植设施建设用地(0602)	0.16	0.02%	0.48	0.07%	0.32
				畜禽养殖设施建设用地(0603)	0.29	0.04%	0.57	0.08%	0.27
城乡建设用地	城镇用地	居住用地(07)	城镇住宅用地(0701)	4.02	0.59%	3.10	0.45%	-0.92	
			农村宅基地(0703)	0.05	0.01%	0.00	0.00%	-0.05	
		公共管理与公共服务用地(08)		3.03	0.44%	3.03	0.44%	0.00	
		小计		7.10	0.01	6.13	0.01	-0.97	
	村庄建设用地	居住用地(07)	农村宅基地(0703)	60.97	8.94%	59.92	8.78%	-1.05	
			农村社区服务设施用地(0704)	0.61	0.09%	0.66	0.10%	0.06	
		公共管理与公共服务用地(08)	教育用地(0804)	0.44	0.06%	1.76	0.26%	1.32	
		商业服务业用地(09)	商业用地(0901)	0.32	0.05%	0.75	0.11%	0.44	
		工业用地(1001)		2.62	0.38%	8.17	1.20%	5.55	
		仓储用地(11)	物流仓储用地(1101)	1.42	0.21%	1.93	0.28%	0.51	
		乡村道路用地(0601)(村庄范围内的村庄内部道路用地)		2.72	0.40%	2.34	0.34%	-0.38	
		交通运输用地(12)	交通场站用地(1208)	0.00	0.00%	0.08	0.01%	0.08	
		留白用地(16)		0.00	0.00%	1.06	0.16%	1.06	
		村庄范围内(203)的其他用地		11.04	1.62%	0.00	0.00%	-11.04	
		小计		80.14	0.12	76.68	0.11	-3.46	
区域基础设施用地		交通运输用地(12)	公路用地(1202)	8.80	1.29%	15.61	2.29%	6.82	
		公用设施用地(13)	水工设施用地(1312)	13.77	2.02%	13.19	1.93%	-0.58	
其他建设用地		特殊用地(15)		0.00	0.00%	2.09	0.31%	2.09	
陆地水域(17)			坑塘水面(1704)	8.39	1.23%	4.15	0.61%	-4.24	
			沟渠(1705)	21.88	3.21%	22.66	3.32%	0.78	
总计				682.27	100.00%	682.27	100.00%	0.00	



# 蒙城县马集镇 马庙村 村庄规划（2021-2035年）

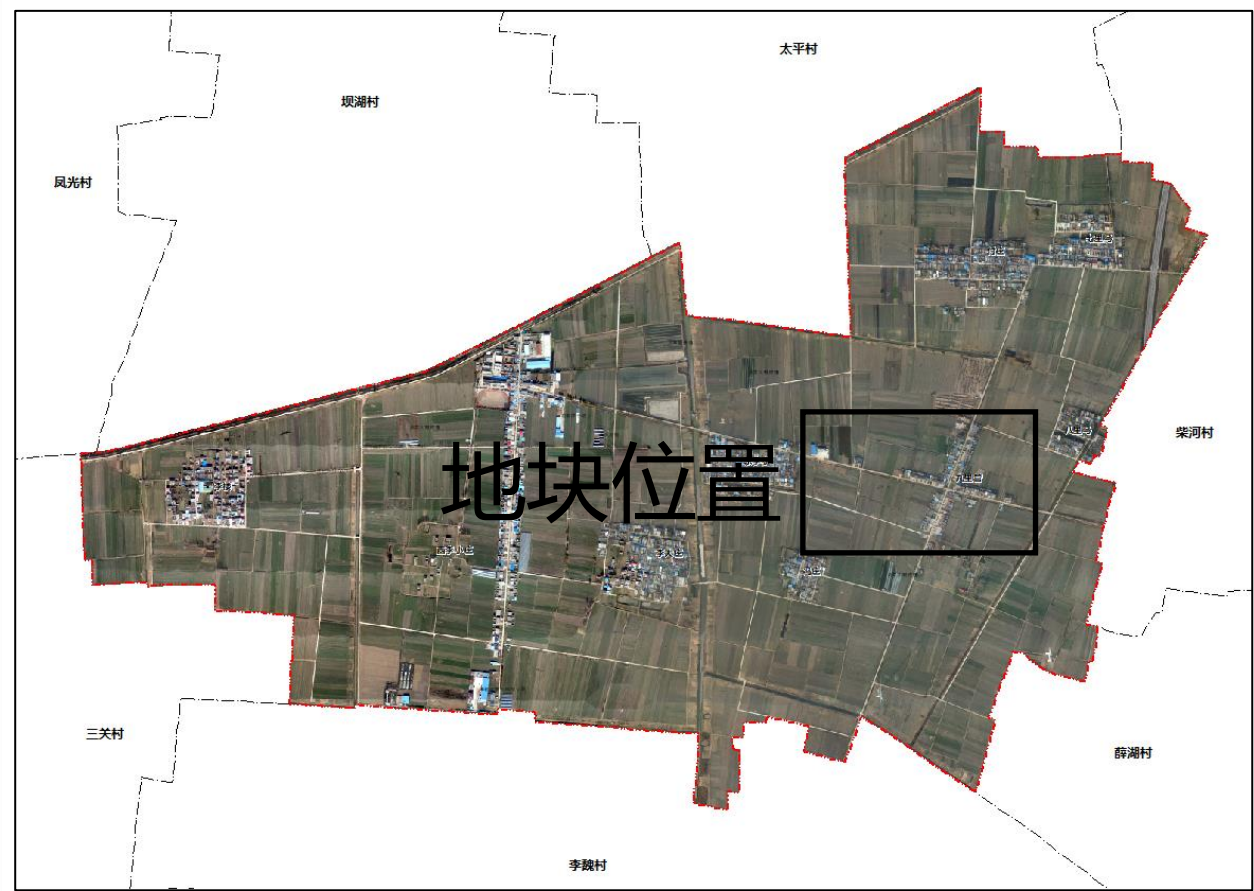
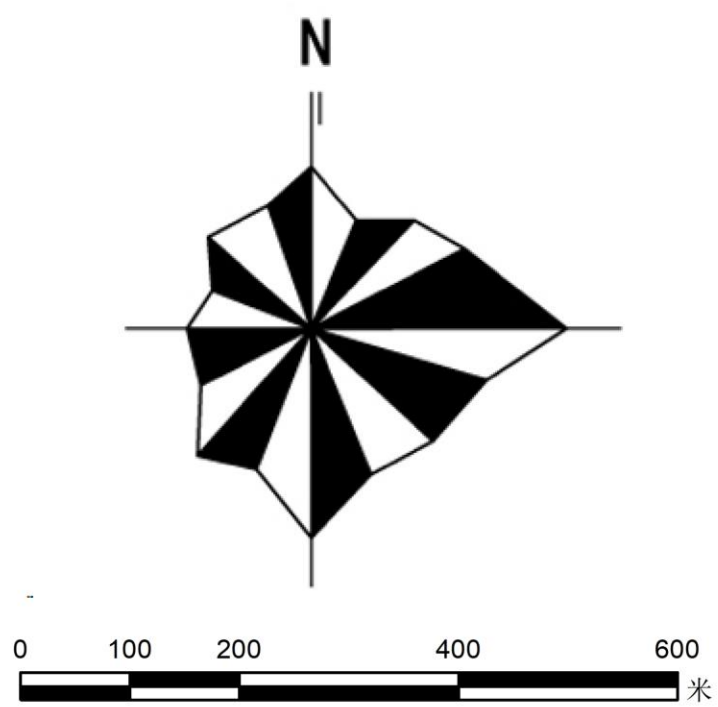
重点区域平面图



位置示意图



风玫瑰比例尺



- ① 村部
- ② 新增村民建房
- ③ 现状建筑
- ④ 县道224
- ⑤ 产业用地预留
- ⑥ 大礼堂
- ⑦ 留白用地
- ⑧ 居民点腾退
- ⑨ 现状种植大棚

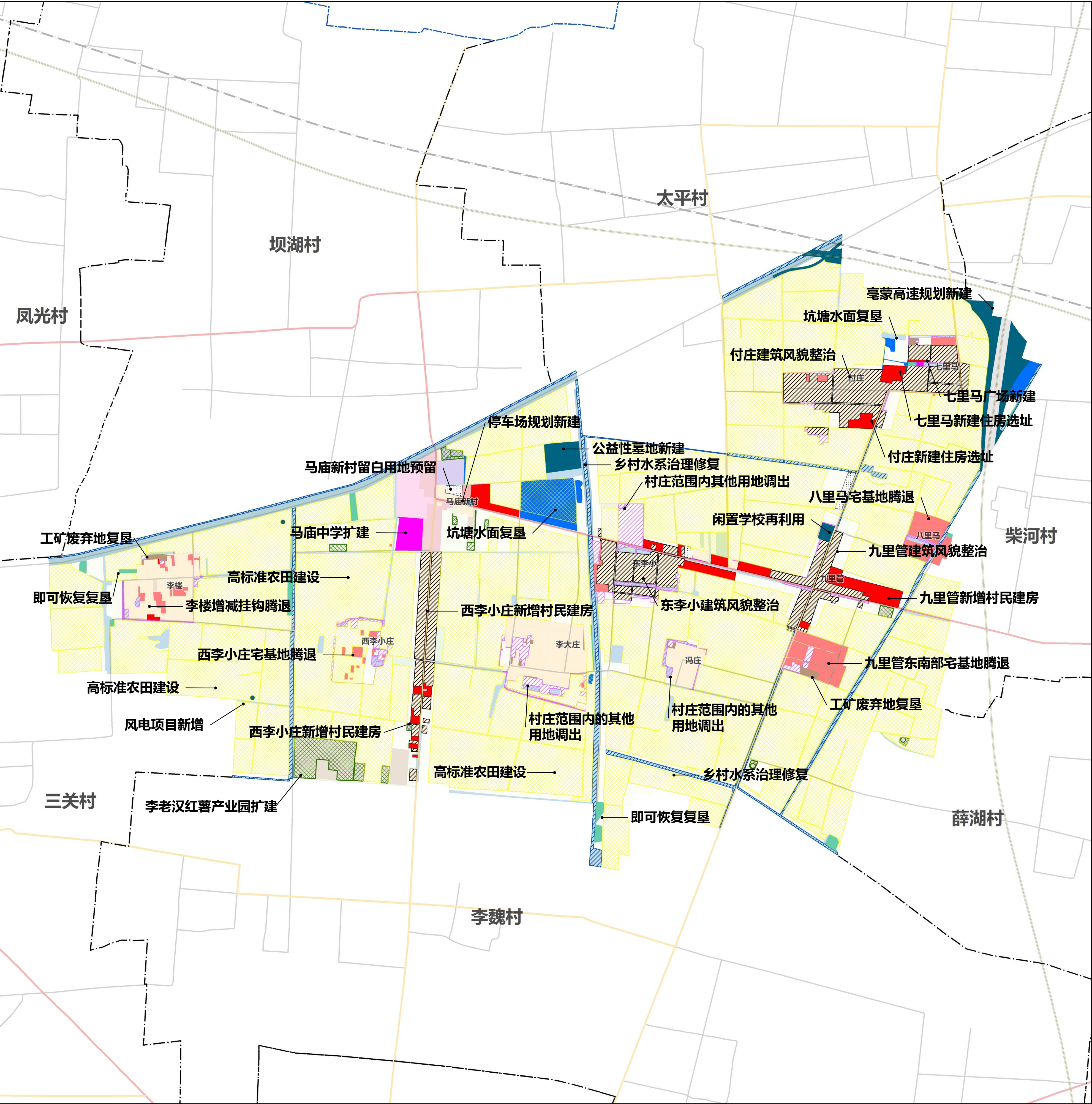
重点区域建设管控指引一览表

居民点名称	九里管组、东李小组	居民点类型	提升型
规划基期年	2020年	规划目标年	2035年
新增用地类型及规模	农村宅基地：1.28公顷；农村社区服务设施用地：0.03公顷		
建设指引	<p>1、生态保护：加强区域生态环境保护，保护水体和农田塑造良好的人居环境。</p> <p>2、道路交通：根据《安徽省公路路政管理条例》，新建建筑应后退高速公路不少于30米，国道不少于20米，省道不少于15米，县道不少于10米，乡道不少于5米。梳理对外道路与村庄道路的交通联系，硬化村庄内部道路，见缝插针利用村庄内部空地配建生态停车场，满足村民生产生活出行等需求。</p> <p>3、景观风貌控制：加强村庄建筑风貌整治和景观节点塑造，强化建筑、景观的融合关系，改造居民点近山林相，做到四季有景、步移景异，凸显马庙村特色风貌。</p> <p>4、配套设施建设：以管楼组集中居民点配套新增农村宅基地为主，广场游园、公共厕所，及其他可以合设的老年活动室、卫生室、公共厕所为主要意向。</p>		



# 蒙城县马集镇 马庙村 村庄规划（2021-2035年）

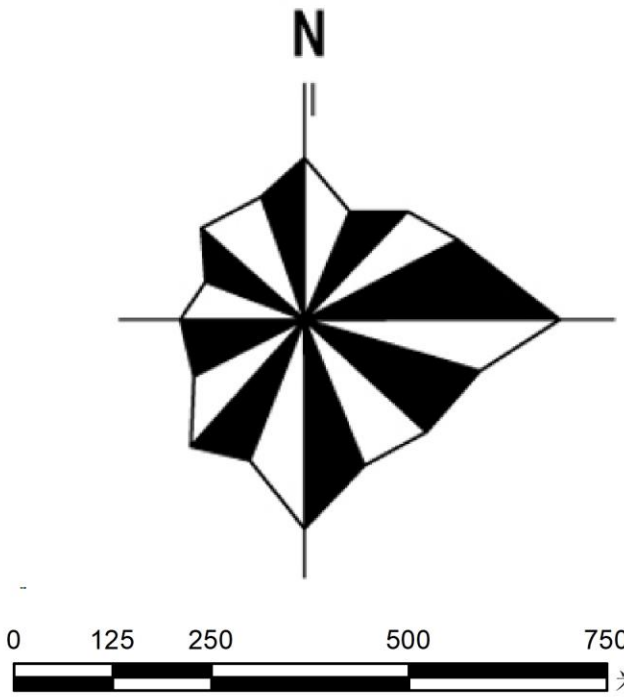
近期建设项目(工程) 分布图



位置示意图



风玫瑰比例尺



图例

- — — 区县界线

— · — 村界线

▨ 高标准农田

▨ 低效园林地整理

▨ 坑塘水面整理

▨ 农村宅基地复垦

▨ 低效闲置建设用地再利用
- ▨ 工矿废弃地复垦

▨ 村庄范围内的其他建设用地整理

▨ 村民建房

▨ 公厕设施

▨ 基础设施

▨ 产业项目

▨ 留白用地
- ▨ 村庄范围内其他用地调出

▨ 农村人居环境整治

▨ 乡村水系修复

村域近期建设项目（工程）一览表						
项目类型	序号	项目（工程）名称	位置	建设规模	建设内容	建设时限
土地整治	1	高标准农田建设	村域范围内	464.11公顷	围绕“五网一提升”逐步将永农基本农田建设为高标准农田。	2023-2035
	2	低效园林草地整理	西李小庄、李楼等	2.42公顷	以实际复垦利用现状为出发点，对村庄内即可工可建进行复垦。	2023-2035
	3	坑塘水面整理	马庙新村、七里马等	7.00公顷	对现状闲置设施农用地进行摸底排查，确定可复垦的设施农用地位置。	2023-2035
	4	农村宅基地复垦	西李小庄、九里管等处	9.77公顷	落实增减挂钩图斑，整理现状零碎老旧宅基地，对西李小庄、九里管等村民组撤并，并对宅基地进行复垦。	2023-2035
	5	工矿废弃地复垦	李楼、七里马等处	0.95公顷	落实增减挂钩中工矿废弃地复垦项目，整理农村建设用地。	2023-2035
公共服务和基础设施建设	6	西李小庄村民集中建房意向选址	西李小庄	0.68公顷	在西李小庄进行集中建房，并配套相关设施。	2023-2035
	7	九里管村民建房意向选址	九里管	3.07公顷	在九里管进行集中建房，并配套相关设施。	2023-2035
	8	马庙新村建房意向选址	马庙新村	1.38公顷	在马庙新村进行集中建房，并配套相关设施。	2023-2035
	9	东李小集中建房意向选址	东李小	2.19公顷	在东李小庄进行集中建房，并配套相关设施	2023-2035
	10	付庄、七里马集中建房意向选址	付庄、七里马	1.41公顷	在付庄居民点进行集中建房，并配套相关设施。	2023-2035
	11	李楼集中建房意向选址	李楼	0.14公顷	居民点内部零星宅基地补齐。	2023-2035
	12	七里马广场新建	七里马	0.03公顷	依托付庄、七里马组新增居民点，结合现状空地，规划新增一处室外活动场地。	2023-2035
	13	七里马停车场等配套设施新建	七里马	0.03公顷	结合付庄、七里马未来发展需求，预留生态停车场及其它相关配套设施用地。	2023-2035
	14	规划道路拓宽	乡道101、县道224	——	结合村庄现状实情，规划拓宽道路至6米。	2023-2035
	15	薛湖风电项目三期	村庄西部	0.08公顷	落实县下发薛湖风电三期风电场项目工业用地。	2023-2035
	16	亳蒙高速规划新建	村庄东北部	6.83公顷	落实下发亳蒙高速线型。	2023-2035
	17	规划留白用地	马庙新村、村部西侧、废弃小学北侧	1.06公顷	未来将主要进行公厕设施项目预留，结合需求可调整为新增村民建房或者产业用地。	2026-2035
	18	马庙中学扩建	马庙新村	1.76公顷	马庙中学南侧作为中学未来扩建预留。	2026-2035
产业发展	19	马庙村公益性墓地建设	马庙村东部	2.09公顷	落实下发殡葬专项规划公墓用地项目。	2026-2035
	20	废弃小学产业项目利用	九里管北侧	0.44公顷	九里管北侧老旧小学用地未来可作为产业项目活化利用。	2023-2035
	21	物流仓储项目	马庙新村	0.51公顷	马庙新村现状物流仓储项目落实。	2023-2035
	22	九里管东部产业项目	九里管东侧	0.28公顷	九里管东侧沿路规划产业用地一处，具体项目暂定为家居厂，未来结合实际引进情况调整。	2023-2035
	23	鑫顺种植合作社	马庙新村	0.04公顷	落实马庙新村县道南侧现状已建成种植设施建设项目。	2023-2035
	24	粮食烘干塔	马庙新村	0.07公顷	落实马庙新村县道南侧现状已建成粮食烘干塔项目。	2023-2035
	25	李老汉薯业科技产业园项目	西李小庄南	5.08公顷	现状已建成李老汉薯业科技产业园，未来计划扩建，为省重点扶持产业项目。	2023-2035
乡村生态保护修复	26	水系治理修复	村域	14.11公顷	保留现状坑塘、沟渠与水工设施，对村域内的坑塘水面和沟渠进行清淤疏通等生态修复。	2023-2035
	27	人居环境整治	西李小、东李小等	39.36公顷	对集中居民点住宅的建筑风貌、基础设施进行美化、提质。	2026-2035