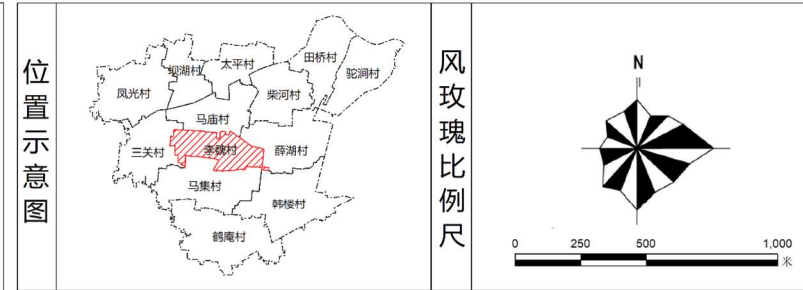
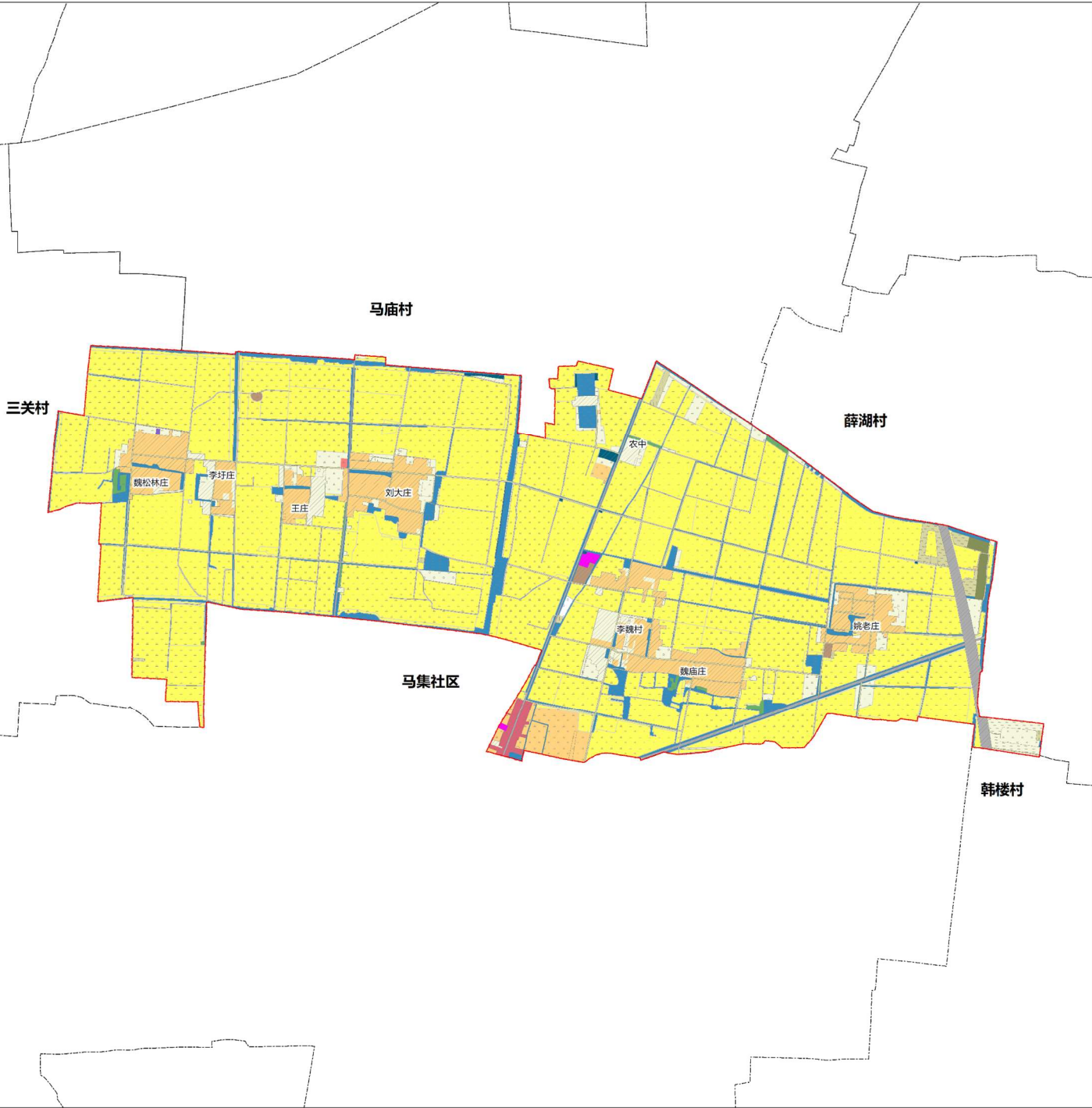


蒙城县马集镇 李魏村 村庄规划 (2021-2035年)

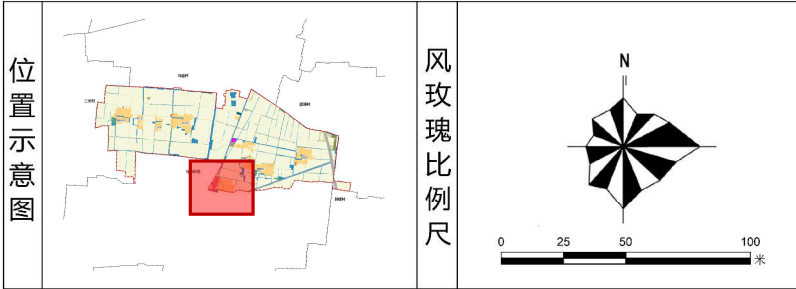
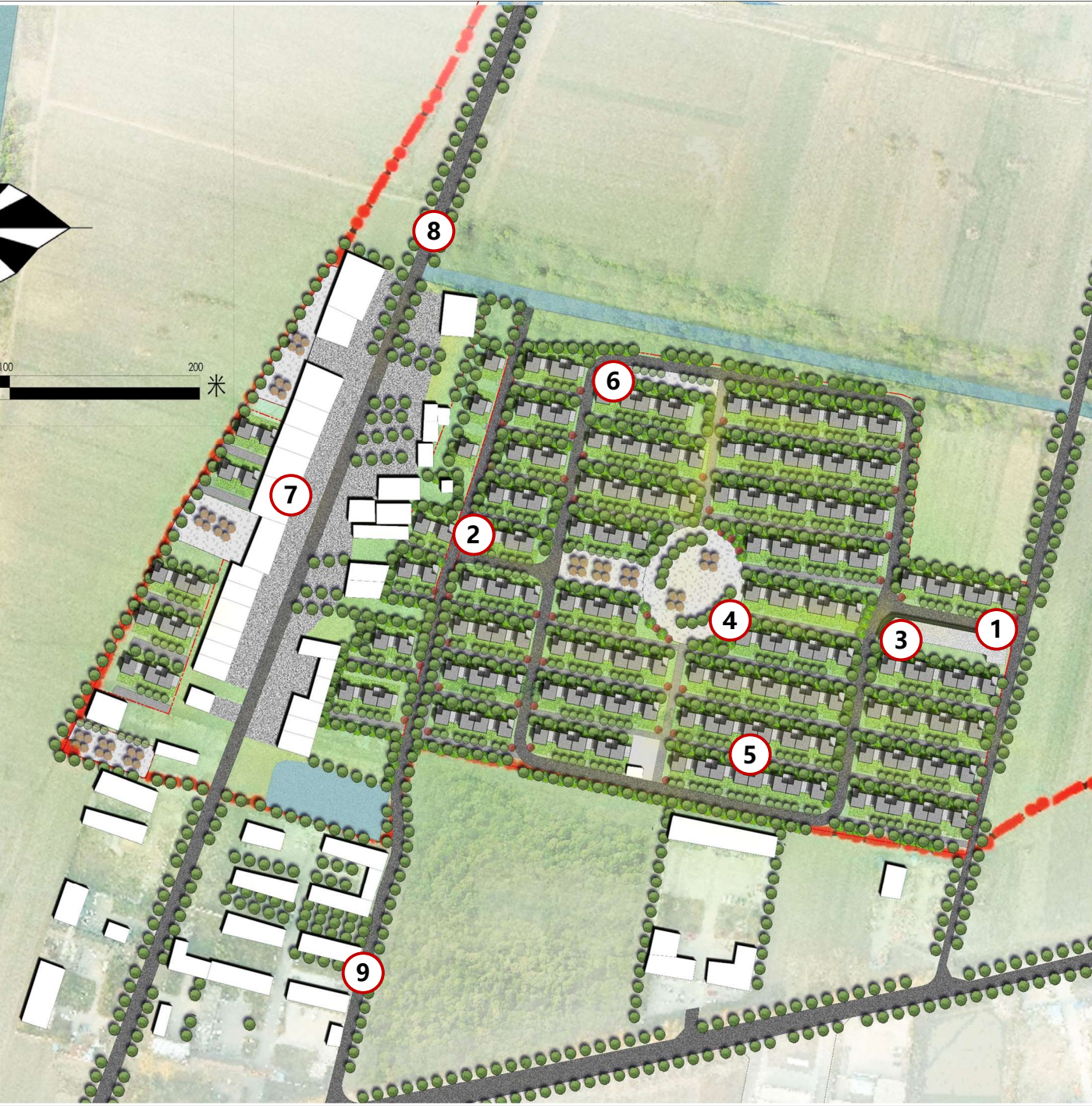
村域国土空间规划图



规划地类			规划基期年(2021年)		规划目标年(2035年)		变化量
			面积	占总面积比例	面积	占总面积比例	
国土总面积			624.91	100.00%	624.91	100.00%	0.00
耕地(01)			476.12	76.19%	489.83	78.38%	13.71
林地(03)			6.05	0.97%	1.94	0.31%	-4.11
农业设施建设用地(06)	乡村道路用地(0601)(村庄范围外的道路用地)		13.27	2.12%	15.02	2.40%	1.75
	种植设施建设用地(0602)		0.00	0.00%	1.13	0.18%	1.13
	畜禽养殖设施建设用地(0603)		1.13	0.18%	2.38	0.38%	1.25
	城镇住宅用地(0701)		0.00	0.00%	2.32	0.37%	2.32
居住用地(07)	农村宅基地(0703)		2.33	0.37%	0.00	0.00%	-2.33
	农村社区服务设施用地(0704)		0.11	0.02%	0.00	0.00%	-0.11
	公共管理与公共服务用地(08)		0.00	0.00%	0.11	0.02%	0.11
	工业用地(1001)		0.11	0.02%	0.00	0.00%	-0.11
城市、建制镇范围(201.202)内的其他用地			0.01	0.00%	0.12	0.02%	0.11
城镇用地合计			2.56	0.41%	2.56	0.41%	0.00
城乡建设用地	居住用地(07)	农村宅基地(0703)	53.17	8.51%	52.25	8.36%	-0.92
		农村社区服务设施用地(0704)	0.50	0.08%	0.00	0.00%	-0.50
	公共管理与公共服务用地(08)	机关团体用地(0801)	0.00	0.00%	0.50	0.08%	0.50
		医疗卫生用地(0806)	0.00	0.00%	0.15	0.02%	0.15
	商业服务业用地(09)	商业用地(0901)	0.11	0.02%	0.00	0.00%	-0.11
	工业用地(1001)		0.89	0.14%	1.09	0.17%	0.20
	仓储用地(11)	物流仓储用地(1101)	0.06	0.01%	0.06	0.01%	0.00
	乡村道路用地(0601)(村庄范围内的村庄内部道路用地)		3.98	0.64%	2.76	0.44%	-1.23
	公用设施用地(13)(包括供水用地等11个二级类,不包括水渠和水工建设用地)		0.48	0.08%	0.48	0.08%	0.00
	留白用地(16)		0.00	0.00%	0.33	0.05%	0.33
	村庄范围内(203)的其他用地		9.13	1.46%	0.00	0.00%	-9.13
	村庄用地合计		68.32	10.93%	57.61	9.22%	-10.72
区域基础设施用地	交通运输用地(12)	公路用地(1202)	9.07	1.45%	9.07	1.45%	0.00
	公用设施用地(13)	水工设施用地(1312)	1.10	0.18%	0.64	0.10%	-0.46
其他建设用地	特殊用地(15)		0.00	0.00%	1.53	0.24%	1.53
	陆地水域(17)	坑塘水面(1704)	15.15	2.42%	10.43	1.67%	-4.72
		沟渠(1705)	32.14	5.14%	32.77	5.24%	0.64
总计			624.91	100.00%	624.91	100.00%	0.00
注: 以上面积为椭球面积, 单位公顷							

蒙城县马集镇 李魏村 村庄规划 (2021-2035年)

重点区域平面图



- ① 主入口

② 次入口

③ 社区服务用房

④ 社区活动场所

⑤ 集中住宅
- ⑥ 路边停车位

⑦ 城镇开发边界

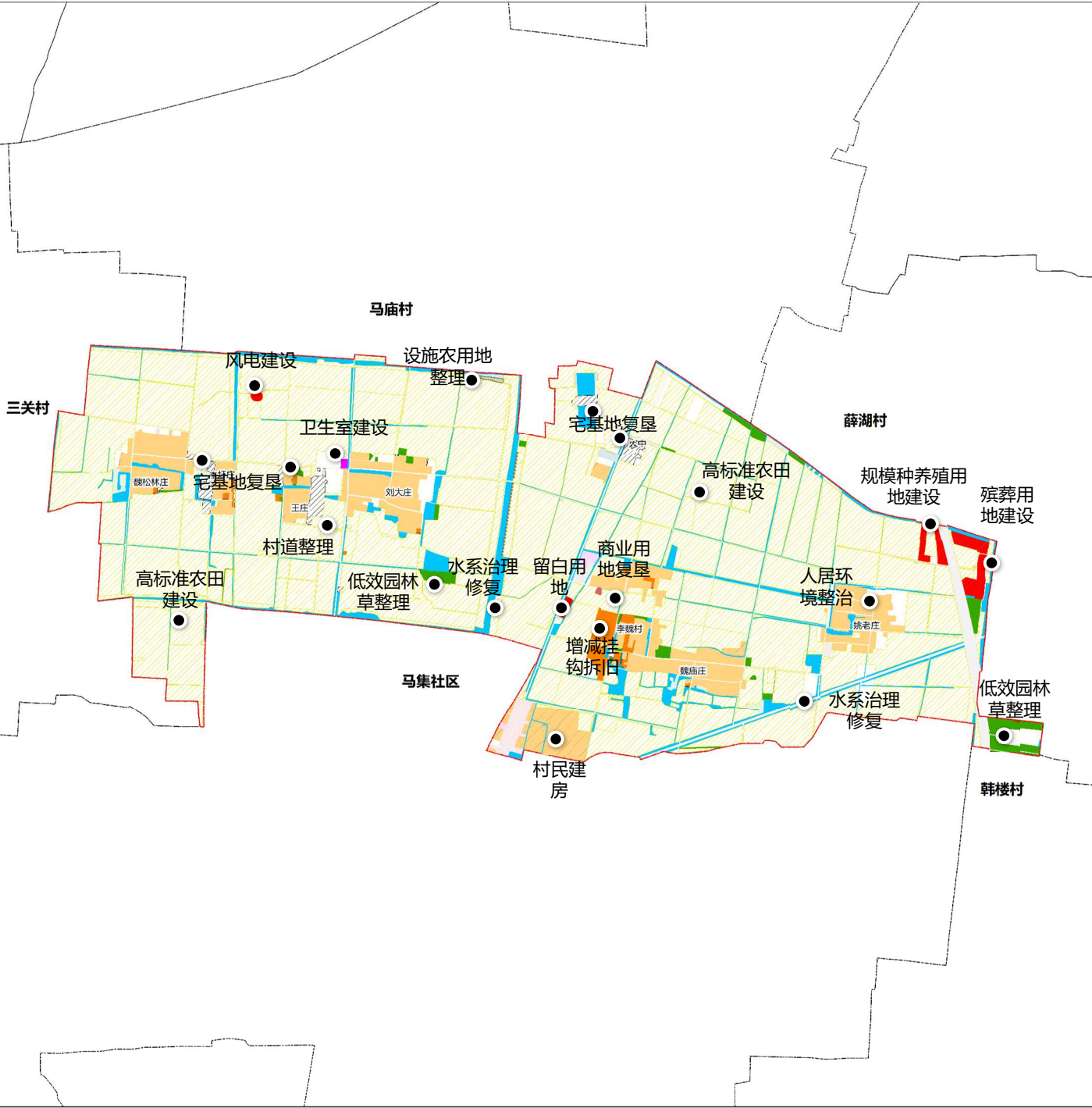
⑧ 乡道084

⑨ 马集社区用地

居民点名称	南部集中建房区	居民点类型	提升型
规划基期年	2020年	规划目标年	2035年
新增用地类型及规模	农村宅基地：7.13公顷		
建设指引	<div>1、生态保护：加强区域生态环境保护，保护水体和田田塑造良好的人居环境。</div> <div>2、道路交通：根据《安徽省公路路政管理条例》，新建建筑应后退高速公路不少于30米，国道不少于20米，省道不少于15米，县道不少于10米，乡道不少于5米。梳理对外道路与村庄道路的交通联系，硬化村庄内部道路，见缝插针利用村庄内部空地配建生态停车场，满足村民生产生活出行等需求。</div> <div>3、景观风貌控制：加强村庄建筑风貌整治和景观节点塑造，强化建筑、景观的融合关系，改造居民点近山林相，做到四季有景、步移景异，凸显马庙村特色风貌。</div> <div>4、配套设施建设：以管楼组集中居民点配套新增农村宅基地为主，广场游园、公共厕所，及其他可以合设的老年活动室、卫生室、公共厕所为主要意向。</div>		

蒙城县马集镇 李魏村 村庄规划（2021-2035年）

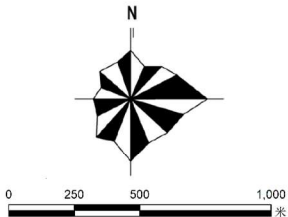
近期建设项目（工程）分布图



位置示意图



风玫瑰比例尺



图例

- 规划范围

村界线

高标准农田建设

近期重点建设项目

低效园林草整理

设施农用地整理

村道整理

增减挂钩拆旧

宅基地复垦
- 商业用地复垦

村民建房

公厕设施

产业项目

农村人居环境整治

乡村水系修复

项目类型	序号	项目（工程）名称	位置	建设规模（公顷）	建设内容	建设时限
土地整治	1	高标准农田建设	村域范围内	455.45	围绕“五网一提升”逐步将永农基本农田建设为高标准农田	2023-2025
	2	低效园林草地整理	村中东部	7.13	以实际复垦利用现状为出发点，对村庄内即可工可以及坑塘沟渠进行复垦。	2023-2025
	3	设施农用地整理	刘大庄北部	0.46	对现状闲置设施农用地进行摸底，确定可复垦的设施农用地	2023-2025
	4	村道整理	村域范围内	1.32	对已形成道路和拓宽疏通道路进行整理。	2023-2025
	5	农村宅基地复垦	村域范围内	5.25	对李圩庄、王庄、农中等居民点撤并，并对宅基地进行复垦	2026-2030
	6	商业用地复垦	村域中部	0.11	对村庄商业用地（实际为废品站，不宜使用）进行复垦	2026-2030
	7	增减挂钩拆旧	李魏居民点	4.54	落实李魏居民点增减挂钩拆旧项目	2023-2025
公共服务和基础设施建设	8	村民建房	村域中南部	8.36	在村域南部居民点进行集中建房，局部居民点点补齐住宅，并配套相关设施	2026-2030
	9	风电项目建设	村域范围内	0.20	落实风电场项目工业用地	2023-2025
	10	殡葬项目建设	村域东部	1.53	落实村庄殡葬项目	2023-2025
产业发展	11	卫生室建设	村域中部	0.47	在王庄和刘大庄居民点之间新建村卫生室	2023-2025
	12	发展预留地	村域中部	0.33	乡道084工业用地边预留发展用地	2031-2035
	14	种养殖设施用地	村域东部	2.38	发展畜禽养殖或规模种植基地。	2026-2030
住房与人居环境整治	15	水系治理修复	村域范围内	43.20	保留现状坑塘、沟渠与水工设施，对村域内的坑塘水面和沟渠进行清淤疏通等生态修复。	2026-2030
	16	人居环境整治	村域范围内	43.90	对集中居民点住宅的建筑风貌、基础设施进行美化、提质。	2031-2035