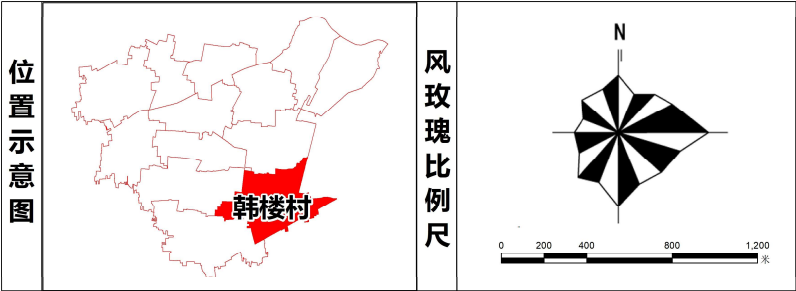
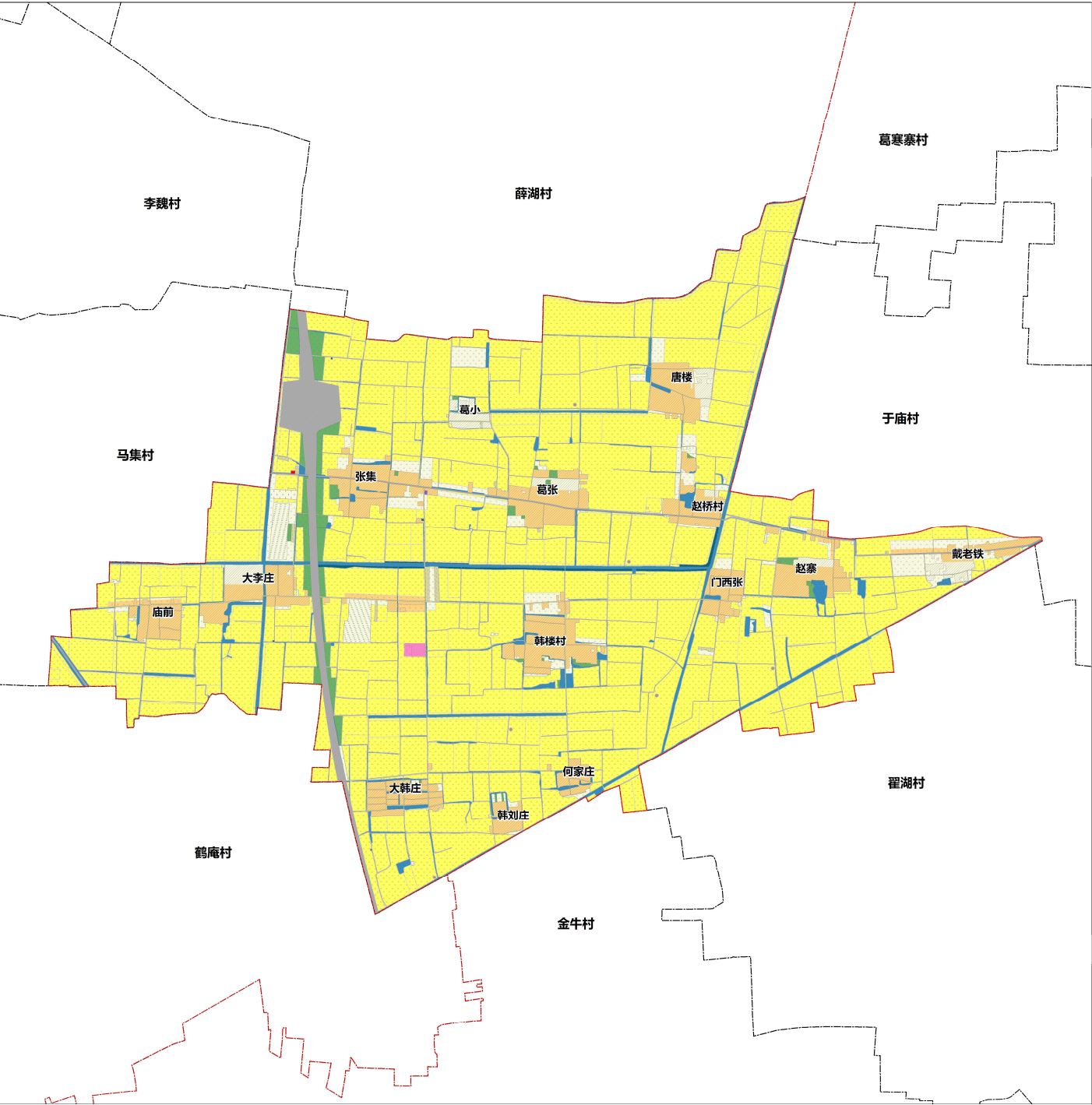


蒙城县马集镇 韩楼村 村庄规划（2021-2035年）

村域国土空间规划图



图例	
	规划范围
	乡镇界线
	村界线
	旱地
	果园
	乔木林地
	其他林地
	农业设施建设用地
	建设用地
	陆地水域
	永久基本农田
	耕地
	林地
	农业设施建设用地
	农村宅基地
	农村社区服务设施用地
	教育用地
	商业服务业用地
	工业用地
	采矿用地
	物流仓储用地
	公路用地
	公用设施用地
	陆地水域

规划地类			规划基期年(2020 年)		规划目标年(2035 年)		规划期内调整 (公顷)	
			面积	占总面积比例	面积	占总面积比例		
国土总面积			1101.26	100.00%	1101.26	100.00%	0.00	
耕地(01)			843.00	76.55%	869.41	78.95%	26.41	
园地(02)			0.87	0.08%	0.00	0.00%	-0.87	
林地(03)			16.62	1.51%	16.96	1.54%	0.34	
农业设施建设用地(06)			乡村道路用地(0601)(村庄范围外的道路用地)	18.62	1.69%	19.47	1.77%	0.85
			种植设施建设用地(0602)	0.33	0.03%	0.36	0.03%	0.03
			畜禽养殖设施建设用地(0603)	1.65	0.15%	1.65	0.15%	0.00
城乡建设用地	村庄建设用地	居住用地(07)	农村宅基地(0703)	105.30	9.56%	96.11	8.73%	-9.18
			农村社区服务设施用地(0704)	0.68	0.06%	0.68	0.06%	0.00
		公共管理与公共服务用地(08)	教育用地(0804)	0.76	0.07%	1.05	0.10%	0.29
		商业服务业用地(09)	商业用地(0901)	0.05	0.00%	0.05	0.00%	0.00
			工业用地(1001)	0.00	0.00%	0.23	0.02%	0.23
		仓储用地(11)	物流仓储用地(1101)	0.04	0.00%	0.04	0.00%	0.00
		乡村道路用地(0601)(村庄范围内的村庄内部道路用地)		4.99	0.45%	4.95	0.45%	-0.05
		公用设施用地(13)(包括供水用地等11个二级类, 不包括水渠和水利建设用地)		0.06	0.01%	0.06	0.01%	0.00
			村庄范围内(203)的其他用地	16.01	1.45%	0.00	0.00%	-16.01
			小计	127.88	11.61%	103.16	9.37%	-24.72
区域基础设施用地		交通运输用地(12)	公路用地(1202)	28.83	2.62%	29.04	2.64%	0.21
		公用设施用地(13)	水工设施用地(1312)	3.76	0.34%	3.76	0.34%	0.00
其他建设用地		采矿用地(1002)		0.29	0.03%	0.00	0.00%	-0.29
陆地水域(17)			坑塘水面(1704)	15.67	1.42%	10.92	0.99%	-4.75
			沟渠(1705)	43.75	3.97%	46.52	4.22%	2.78
总计			1101.26	100.00%	1101.26	100.00%	0.00	

蒙城县马集镇 韩楼村 村庄规划（2021-2035年）

村域重点区域平面图1



位置示意图

A small map showing the location of Hanlou Village (韩楼村) within Maji Town (马集镇) and Mengcheng County (蒙城县). The village is highlighted in red.

风玫瑰比例尺

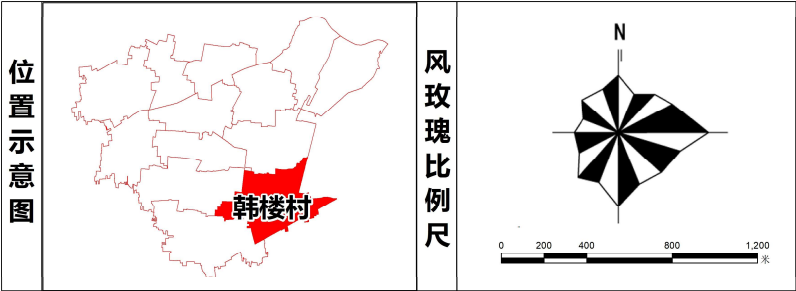
A wind rose diagram showing wind frequency by direction, with a scale bar indicating distances of 0, 200, 400, 800, and 1200 meters. A north arrow is also present.

- ① 现状文化大礼堂
- ② 现状村部
- ③ 规划居民建房区
- ④ 强鹰鸭业
- ⑤ 现状蛋鸡厂
- ⑥ 韩楼小学
- ⑦ 韩楼小学规划新建操场

居民点名称	村部	居民点类型	提升型
规划基期年	2020年	规划目标年	2035年
新增用地类型及规模	农村宅基地：1.90公顷；教育用地：0.29公顷		
建设指引	<p>1、生态保护：加强区域生态环境保护，保护水体和农田塑造良好的人居环境。</p> <p>2、道路交通：根据《安徽省公路路政管理条例》，新建建筑应后退高速公路不少于30米，国道不少于20米，省道不少于15米，县道不少于10米，乡道不少于5米。梳理对外道路与村庄道路的交通联系，硬化村庄内部道路，见缝插针利用村庄内部空地配建生态停车场，满足村民生产生活出行等需求。</p> <p>3、景观风貌控制：加强村庄建筑风貌整治和景观节点塑造，强化建筑、景观的融合关系，改造居民点近山林相，做到四季有景、步移景异，凸显韩楼村特色风貌。</p> <p>4、配套设施建设：以管楼组集中居民点配套新增农村宅基地为主。</p>		

蒙城县马集镇 韩楼村 村庄规划（2021-2035年）

村域重点区域平面图2

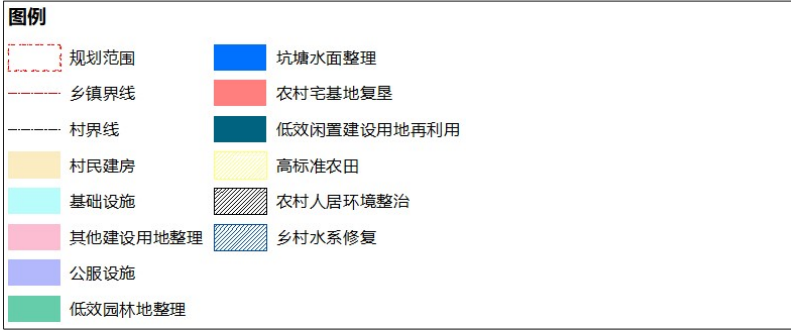
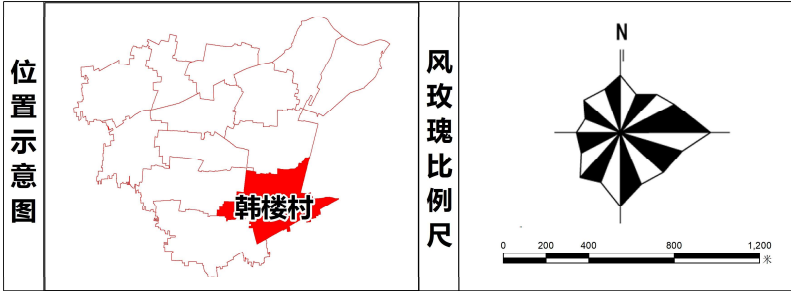
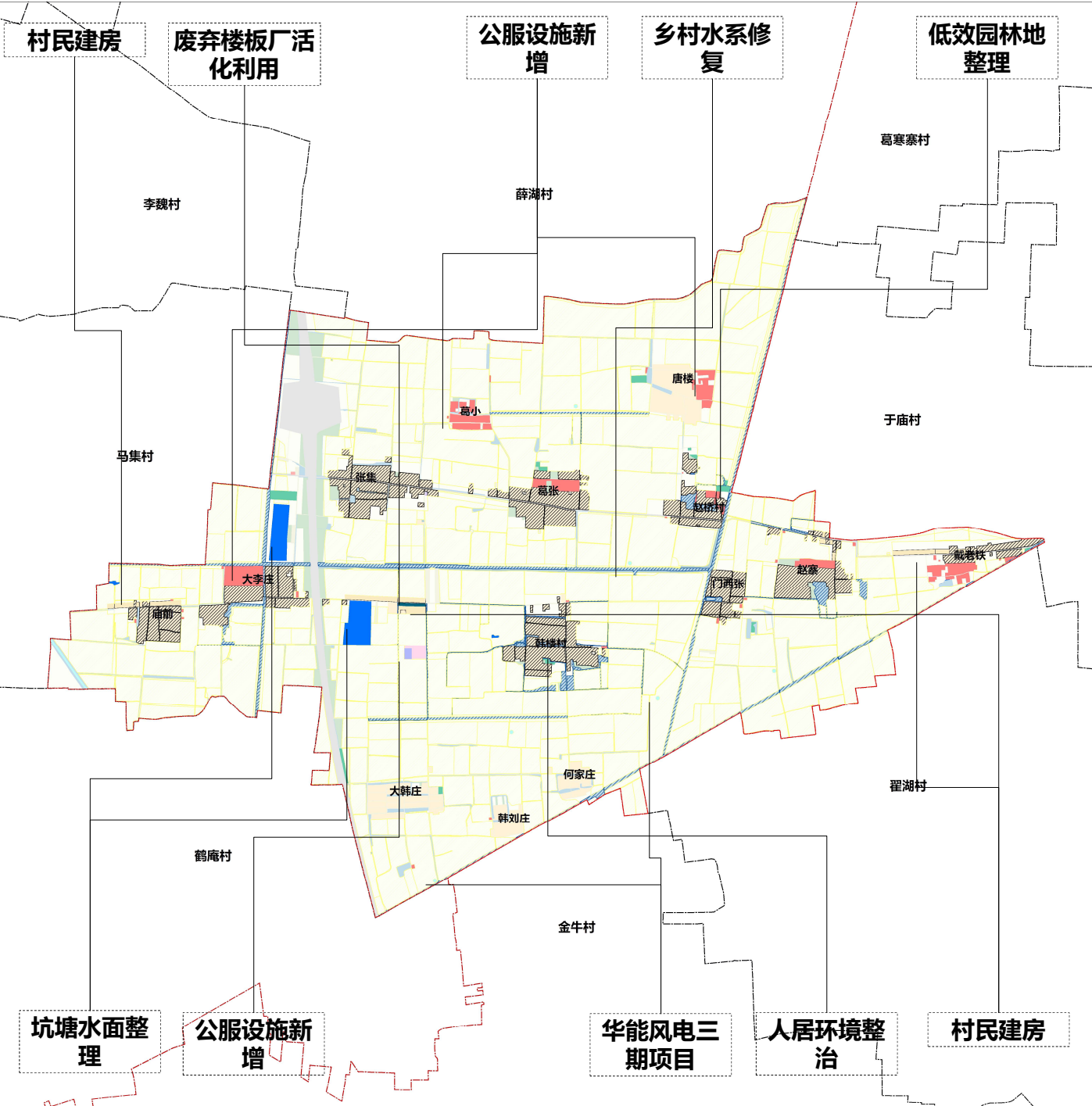


- ① 现状居民点
- ② 规划居民点
- ③ 规划广场
- ④ 景观绿道
- ⑤ 规划停车设施

居民点名称	庙前组	居民点类型	提升型
规划基期年	2020年	规划目标年	2035年
新增用地类型及规模	农村宅基地：0.98公顷		
建设指引	<div>1、生态保护：加强区域生态环境保护，保护水体和农田塑造良好的人居环境。</div> <div>2、道路交通：根据《安徽省公路路政管理条例》，新建建筑应后退高速公路不少于30米，国道不少于20米，省道不少于15米，县道不少于10米，乡道不少于5米。梳理对外道路与村庄道路的交通联系，硬化村庄内部道路，见缝插针利用村庄内部空地配建生态停车场，满足村民生产生活出行等需求。</div> <div>3、景观风貌控制：加强村庄建筑风貌整治和景观节点塑造，强化建筑、景观的融合关系，改造居民点近山林相，做到四季有景、步移景异，凸显韩楼村特色风貌。</div> <div>4、配套设施建设：以庙前组集中居民点配套新增农村宅基地为主，可配套设置停车设施。</div>		

蒙城县马集镇 韩楼村 村庄规划（2021-2035年）

近期重点建设项目（工程）分布图



项目类型	序号	项目（工程）名称	位置	建设规模	建设内容	建设时限	备注
土地整治	1	高标准农田建设	村域范围内	799.83公顷	围绕“五网一提升”逐步将永农基本农田建设为高标准农田。	2023-2035	
	2	低效园林草地整理	张集、葛张、唐楼、赵桥等	2.66公顷	以实际复垦利用现状为出发点，对村庄内即可工可进行复垦。	2023-2035	
	3	其他建设用地整理	戴老铁	0.03公顷	对现状闲置设施农用地进行摸底排查，确定可复垦的设施农用地位置。	2023-2035	
	4	农村宅基地复垦	戴老铁、大李庄、葛小、葛张、唐楼、赵桥、赵寨	13.67公顷	落实增减挂钩图斑，整理现状零碎老旧宅基地，对韩楼村葛小组进行撤并，对戴老铁、大李庄、葛张、唐楼、赵桥、赵寨等村民组部分宅基地进行复垦。	2023-2035	
	5	存量建设用地盘活	村部	0.11公顷	活化利用现状废弃楼板厂用地，在原址进行村民建房	2023-2035	
	6	坑塘水面整理	大李庄	7.32公顷	对村域内两处大型坑塘及村域内零散水塘进行复垦回填。	2023-2035	
公共服务和基础设施建设	7	华能薛湖三期风电项目	村域南北侧	0.23公顷	落实上位亳州市华能蒙城县薛湖三期风电场项目。	2023-2035	
	8	韩楼小学操场扩建	西葛小	0.91公顷	因亳蒙高速新建导致拆迁的住宅，搬迁至西葛小路两侧。	2023-2035	
	9	规划县道拓宽	付庄	0.44公顷	落实上位县道拓宽项目。	2023-2035	
人居环境整治及居民点建设	10	庙前组居民点新增	庙前	0.98公顷	在庙前居民点北侧进行集中建房	2023-2035	
	11	村部附近居民点新增	村部	1.90公顷	依托村部新增居民点，完善提升现状公厕设施内容。	2023-2035	
	12	戴老铁北侧居民点新增	戴老铁	1.32公顷	在戴老铁居民点北侧进行集中建房	2023-2035	
	13	水系治理修复	村域	34.51公顷	保留现状坑塘、沟渠与水工设施，对村域内的坑塘水面和沟渠进行清淤疏通等生态修复。	2023-2035	
	14	人居环境整治	大李庄、张集、葛张、门西张等处	75.76公顷	对集中居民点住宅的建筑风貌、基础设施进行美化、提质。	2026-2035	