

蒙政秘〔2022〕40号

蒙城县人民政府关于印发 蒙城縣城市声环境功能区划分方案的通知

各乡、镇人民政府，各街道办事处，县人民政府各部门、各直属机构：

《蒙城县城市声环境功能区划分方案》已经县政府同意，现印发给你们，请认真组织落实。

2022年12月28日

蒙城县城市声环境功能区划分方案

一、总纲

（一）规划任务由来

2022年6月5日起实施的《中华人民共和国噪声污染防治法》中第十四条规定：“县级以上地方人民政府根据国家声环境质量和国土空间规划以及用地现状，划定本行政区域各类声环境质量标准的适用区域；将以用于居住、科学研究、医疗卫生、文化教育、机关团体办公、社会福利等的建筑物为主的区域，划定为噪声敏感建筑物集中区域，加强噪声污染防治。”

随着蒙城县城市的快速发展，城市面积不断扩大，最新《蒙城县城市总体规划（2012-2030年）》中心城区建设用地的范围已扩大到65.9平方公里，且城市路网快速扩张、城市内部结构不断变化，环境噪声的影响程度和范围随之变化，另外原环境保护部对《城市区域环境噪声标准》（GB 3096-93）和《声环境功能区划分技术规范》（GB/T 15190-2014）等声环境功能区标准和划分技术规范进行了更新。因此，为适应蒙城县城市发展的变化和新标准、技术规范的要求，建设生态文明城市，根据原环境保护部办公厅《关于加强和规范声环境功能区划分管管理工作的通知》和原安徽省环境保护厅《安徽省环保厅转发环保部办公厅关于加强和规范声环境功能区划分管管理工作的通知》等文件要求，亳州市蒙城县生态环境分局委托安徽皖欣环境科技有限公司承担此次《蒙城县城市声环境功能区划分方案》（以下简称“方案”）的

编制工作。收集城市区域用地现状统计资料、声环境质量现状统计材料、城市总体规划和比例适当的工作地图后，确定规划范围内的声环境质量现状监测点位，区划单元，根据区划单元的用地现状及规划，确定声环境功能区类别，绘制区划图并确定城市声环境常规监测点位。

（二） 编制依据

1. 《中华人民共和国环境保护法》，2015.1.1；
2. 《中华人民共和国噪声污染防治法》，2022.6.5；
3. 《安徽省环境保护条例》，2018.1.1；
4. 《关于加强环境噪声污染防治工作改善城乡声环境质量的指导意见》（环发〔2010〕144号），2010.12.15；
5. 《关于加强和规范声环境功能区划管理工作的通知》（环办大气函〔2017〕1709号），2017.11.10；
6. 《安徽省环保厅转发环保部办公厅关于加强和规范声环境功能区划管理工作的通知》（皖环函〔2018〕4号），2018.1.2；
7. 《声环境质量标准》（GB 3096-2008），2008.10.1；
8. 《工业企业厂界环境噪声排放标准》（GB 12348-2008），2008.10.1；
9. 《社会生活环境噪声排放标准》（GB 22337-2008），2008.10.1；
10. 《环境影响评价技术导则 声环境》（HJ 2.4-2009），2010.4.1；
11. 《环境噪声监测技术规范 城市声环境常规监测》（HJ

640-2012), 2013.3.1;

12.《城市用地分类与规划建设用地标准》(GB 50137-2011), 2012.1.1;

13.《声环境功能区划分技术规范》(GB/T 15190-2014), 2015.1.1;

14.《环境噪声监测点位编码规则》(HJ 661-2013), 2013.12.1;

15.《蒙城县城市总体规划(2012-2030年)》;

16.《蒙城县“十四五”生态环境保护与建设规划》(征求意见稿)。

(三) 指导思想

以改善声环境质量为核心,以保障蒙城县人民享有良好的声环境为目标,以《蒙城县城市总体规划(2012-2030年)》为指导,重点考虑蒙城县城市近期建设规划和用地现状,按照规划用地性质、用地现状、声环境质量现状和现行声环境功能区,科学划定声环境功能区类别。

加强监管,不随意降低已划定的声环境功能区类别。遵循城乡建设和发展的客观规律,因地制宜,统筹兼顾,综合部署,有利于环境噪声管理和促进噪声治理。

声环境功能区覆盖《蒙城县城市总体规划(2012-2030年)》中中心城区内的建设用地和建设用地范围外的供电用地、污水厂用地,并根据城市总体规划和用地性质变化而同步调整。

(四) 划分要求

功能区划分以有效地控制噪声污染的程度和范围,有利于提

高声环境质量为宗旨，遵循以下基本原则：

1. 以城市规划为指导，按区域规划用地的主导功能、用地状况确定。应覆盖整个城市规划区面积。
2. 便于城市环境噪声管理和促进噪声治理。
3. 单块的声环境功能区面积，原则上不小于 0.5km^2 。
4. 调整声环境功能区类别需进行充分的说明。严格控制 4 类声环境功能区范围。
5. 根据城市规模和用地变化情况，噪声区划分可适时调整，原则上不超过 5 年调整一次。

（五）声环境功能区类别与噪声限值

本次《蒙城县城市声环境功能区划分方案》按照《声环境质量标准》（GB 3096-2008）、《声环境功能区划分技术规范》（GB/T 15190-2014）规定的 5 类声环境功能区进行划分。

0 类声环境功能区：指康复疗养区等特别需要安静的区域。

1 类声环境功能区：指以居民住宅、医疗卫生、文化体育、科研设计、行政办公为主要功能，需要保持安静的区域。

2 类声环境功能区：指以商业金融、集市贸易为主要功能，或者居住、商业、工业混杂，需要维护住宅安静的区域。

3 类声环境功能区：指以工业生产、仓储物流为主要功能，需要防止工业噪声对周围环境产生严重影响的区域。

4 类声环境功能区：指交通干线两侧一定区域之内，需要防止交通噪声对周围环境产生严重影响的区域，包括 4a 类和 4b 类两种类型。4a 类为高速公路、一级公路、二级公路、城市快速路、城市主干路、城市次干路、城市轨道交通（地面段）、内河

航道两侧区域；4b 类为铁路干线两侧区域。

各类声环境功能区噪声限值如表 1-1 所示：

表 1-1 环境噪声限值 单位：dB（A）

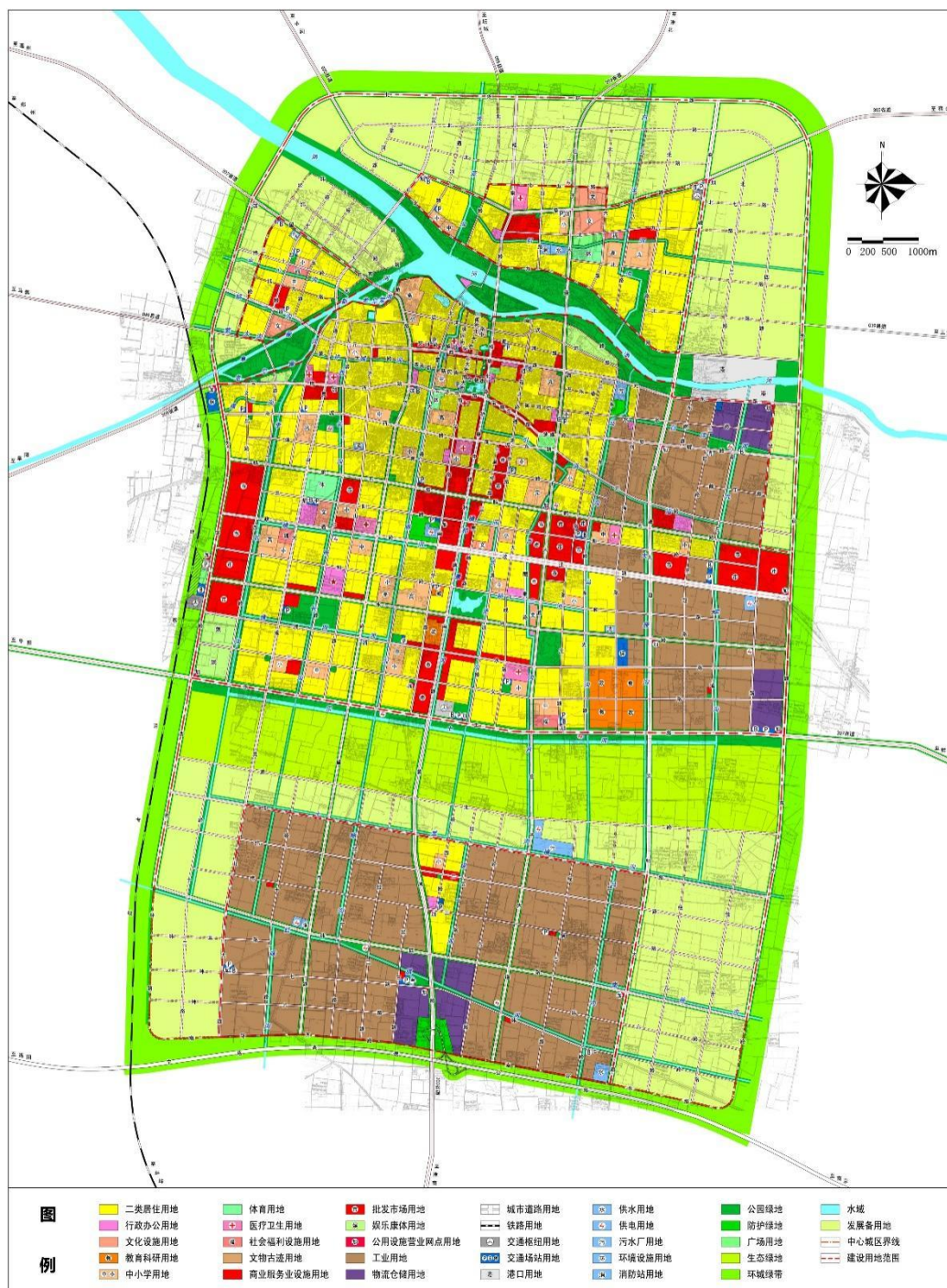
声环境功能区类别		时段	
		昼间	夜间
0 类声环境区		50	40
1 类声环境区		55	45
2 类声环境区		60	50
3 类声环境区		65	55
4 类	4a 类声环境区	70	55
	4b 类声环境区	70	60

注：①“昼间”是指 6：00 至 22：00 之间的时段，该时段执行昼间标准；“夜间”是指 22：00 至次日 6：00 之间的时段，该时段执行夜间标准；②各类声环境功能区夜间突发噪声，其最大声级超过环境噪声限值的幅度不得高于 15dB（A）。

（六）适用范围和划分时限

《蒙城县城市总体规划（2012-2030 年）》中心城区北至山桑路以北 0.5 公里，东至东外环，南至宁洛高速公路，西至西外环，面积共 111 平方公里。经核实，中心城区内的港口位置已调整至双涧镇，故不在此次规划范围内。考虑到城市总体规划的规划建设年限，本次声环境功能区对中心城区建设用地（65.9 平方公里）和建设用地范围外的供电用地、污水厂用地（0.13 平方公里）进行划分，其他用地范围后续根据城市总体规划和用地性质变化同步调整（图 1-1）。

依据《蒙城县城市总体规划（2012-2030 年）》，本次蒙城县县城声环境功能区的划分时限为 2022-2027 年，基准年为 2021 年。



■ 蒙城县人民政府

图 1-1 中心城区用地规划图（2030 年）

二、城市现状和总体规划简介

(一) 蒙城县发展现状

1. 位置境域

蒙城县位于安徽省西北部，东邻蚌埠市怀远县，西靠利辛县、涡阳县，南接淮南市凤台县，北接淮北市濉溪县。全县面积 2091 平方公里，辖 14 个乡镇、3 个街道、294 个行政村（社区），总人口 148.6 万。位置介于北纬 $32^{\circ}55'$ ~ $33^{\circ}29'$ ，东经 $116^{\circ}15'$ ~ $116^{\circ}49'$ 之间。

2. 地形地貌

蒙城县境位于华北平原南缘，地势由西北向东南缓缓倾斜，地面高程由 29.5 米降至 21 米，端差 8.5 米，坡降 1/8500，沿涡河区域为黄泛冲积平原，北淝河、茨河流域属河间侵蚀平原。有万亩以上碟状封闭型湖洼地 42 处，岛状山丘 12 座，庄户高地（古村、镇遗址）1000 余处，涡淝与涡茨之间两条分水带。

3. 气候气象

蒙城县属暖温带半湿润季风气候区。年平均气温 14.8°C ，年平均降水量 732.63 毫米，主要集中在 6、7、8 三个月；年无霜期 214 天；年平均日照时数 2410 小时；年平均相对湿度 72%，气温最佳时间为 3~6 月份和 9~11 月份。总的气候特征是：季风明显，四季分明，气候温和，雨量适中，春温多变，秋高气爽，夏雨集中，光照充足，无霜期长，太阳辐射强，光热资源丰富。灾害性天气以旱、涝、霜、冻、龙卷风、冰雹为主。

4. 水文水系

蒙城县的水资源主要由自然降水、过境水、浅层地下水构成，均属淡水。地表水主要是过境河流，均属淮河水系，以涡河、北淝河、茨淮新河、茨河为主，地表水多年平均资源量 4.79 亿立方米，水库、闸、坝蓄水量 7.9 亿立方米。地下水为深型裂缝空隙水，主要来自大气降水，分布深度 40~50 米，年平均可利用量 4.49 亿立方米。

5. 矿产资源

蒙城县地处平原地区，境内蕴藏的矿产资源主要有砖瓦用粘土、建筑石料用灰岩、水泥用灰岩、燃料用煤、饮用矿泉水和铁矿等。建筑石料用灰岩及水泥用灰岩主要分布在小涧的狼山、双锁山和尧山、漆园的梁土山、王集的石山以及坛城境内。饮用矿泉水主要蕴藏在三义境内，日平均涌水量 960 方。砖瓦原料粘土资源分布较广，大部分分布在沿涡、沿淝两岸地带。煤炭资源主要分布在涡河以北地区，探明总储量 4.6 亿吨，可开采储量 2.3 亿吨，均为低硫、低磷优质煤，发热值 6500 大卡左右。

6. 交通运输

蒙城县东距京沪铁路蚌埠站 90 公里，西临京九铁路阜阳站 90 公里，南洛高速公路横穿东西，国道 G329 线、G237 线，省道 S309 线、S306 线交汇于县城，涡河、茨淮新河经淮河可通江达海，长年通航。

（二）蒙城县城市总体规划简介

根据现行《蒙城县城市总体规划（2012-2030年）》，主要内容简介如下：

1. 规划范围

规划区用地规划和中心城区用地现状如图 2-1，2-2 所示。声环境功能区范围为中心城区建设用地范围。

（1）县域

蒙城县行政辖区范围，包括 12 个建制镇、2 个乡、3 个街道，总面积 2091 平方公里。

（2）规划区

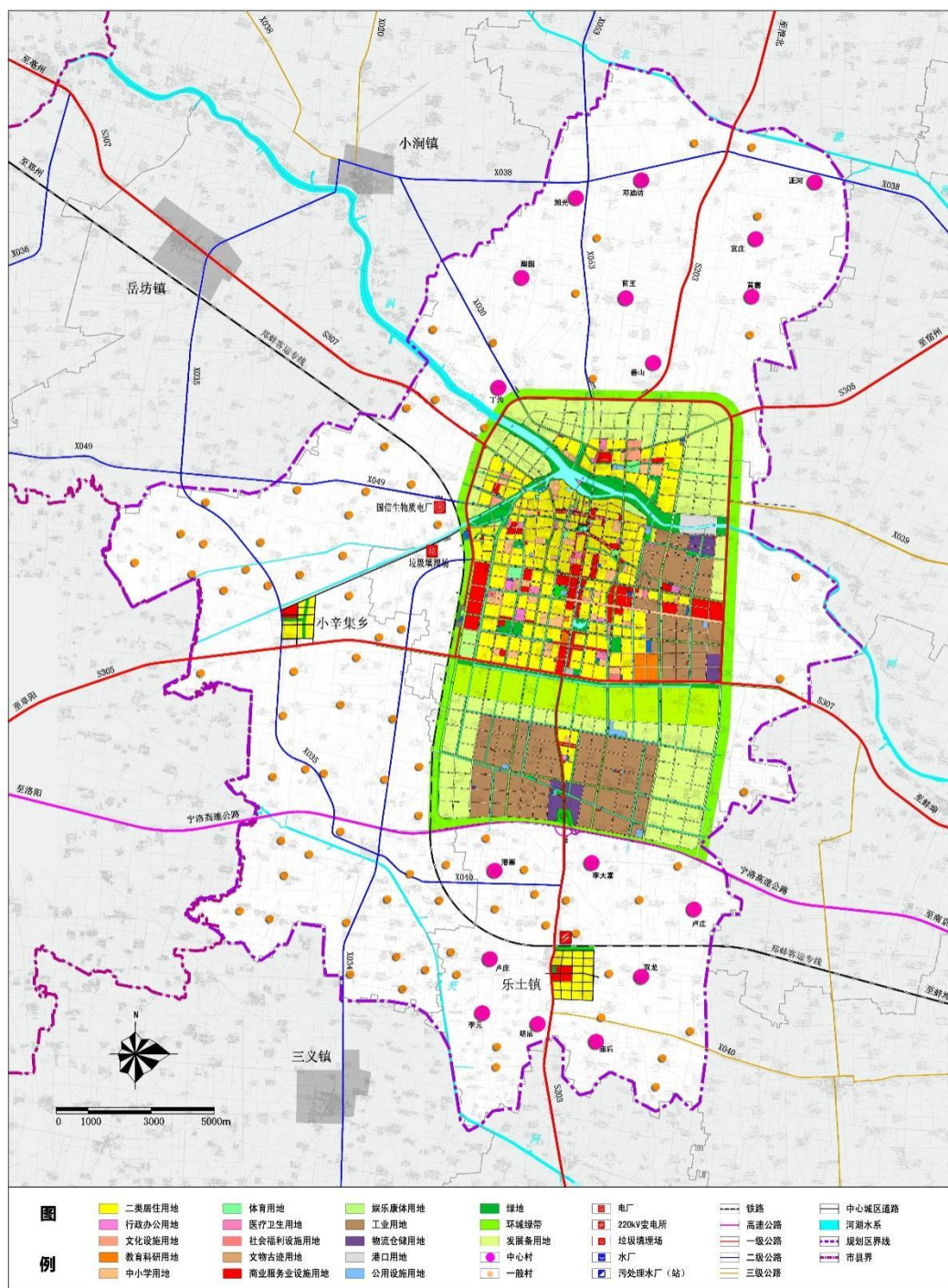
城关街道办事处、漆园街道办事处、庄周街道办事处、小辛集乡及乐土镇部分地区（含乐土居委会、建明村、杨桥村、葛桥村、李大寨村、屈庙村、丁堂村、胡庙村、李元村、双龙村、邵楼村、陈营村），约 445 平方公里。

（3）中心城区

北至山桑路以北 0.5 公里，东至东外环，南至宁洛高速公路，西至西外环，面积共 111 平方公里。其中建设用地范围 65.9 平方公里。

（4）旧区

北至涡河，东至东光路，南至鲲鹏路，西至望月路，总面积约为 7.9 平方公里。



■ 蒙城县人民政府

图 2-1 规划区用地规划图 (2030 年)

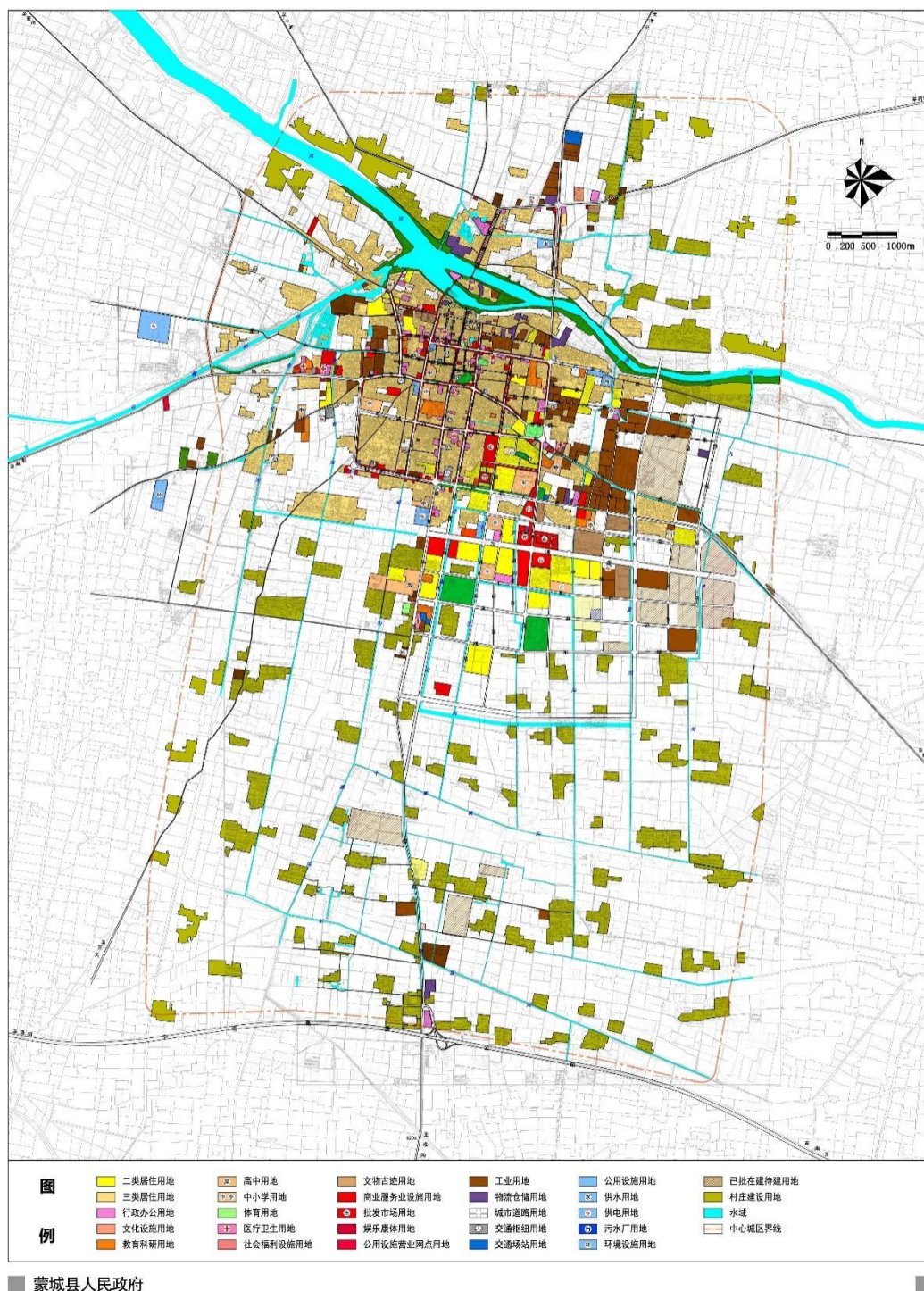


图 2-2 中心城区用地现状图

2. 规划期限

近期：2012 年—2015 年；

中期：2016 年—2020 年；

远期：2021 年—2030 年；

远景：展望至本世纪中叶。

3. 规划目标

县域城乡用地构成（2030 年），中心城区城市建设用地远期（2030 年）规划和城市规划道路详见表 2-1~表 2-3，图 2-3。

表 2-1 县域城乡用地构成表（2030）

用地代码	用地名称		用地面积（hm ² ）		占城乡用地比例（%）	
			现状	规划	现状	规划
H	建设用地		38930	30681	18.62	14.67
	其中	城乡居民点建设用地	30583	18750	14.63	8.97
		区域交通设施用地	5532	8635	2.65	4.13
		区域公用设施用地	1348	1857	0.64	0.89
		特殊用地	33	33	0.02	0.02
		采矿用地	756	756	0.36	0.36
		其他建设用地	678	650	0.32	0.31
E	非建设用地		170170	178419	81.38	85.33
	其中	水域	10646	10753	5.09	5.14
		农林用地	1675	1693	0.80	0.81
		其他非建设用地	45	45	0.02	0.02
城乡用地			209100	209100	100.00	100.00

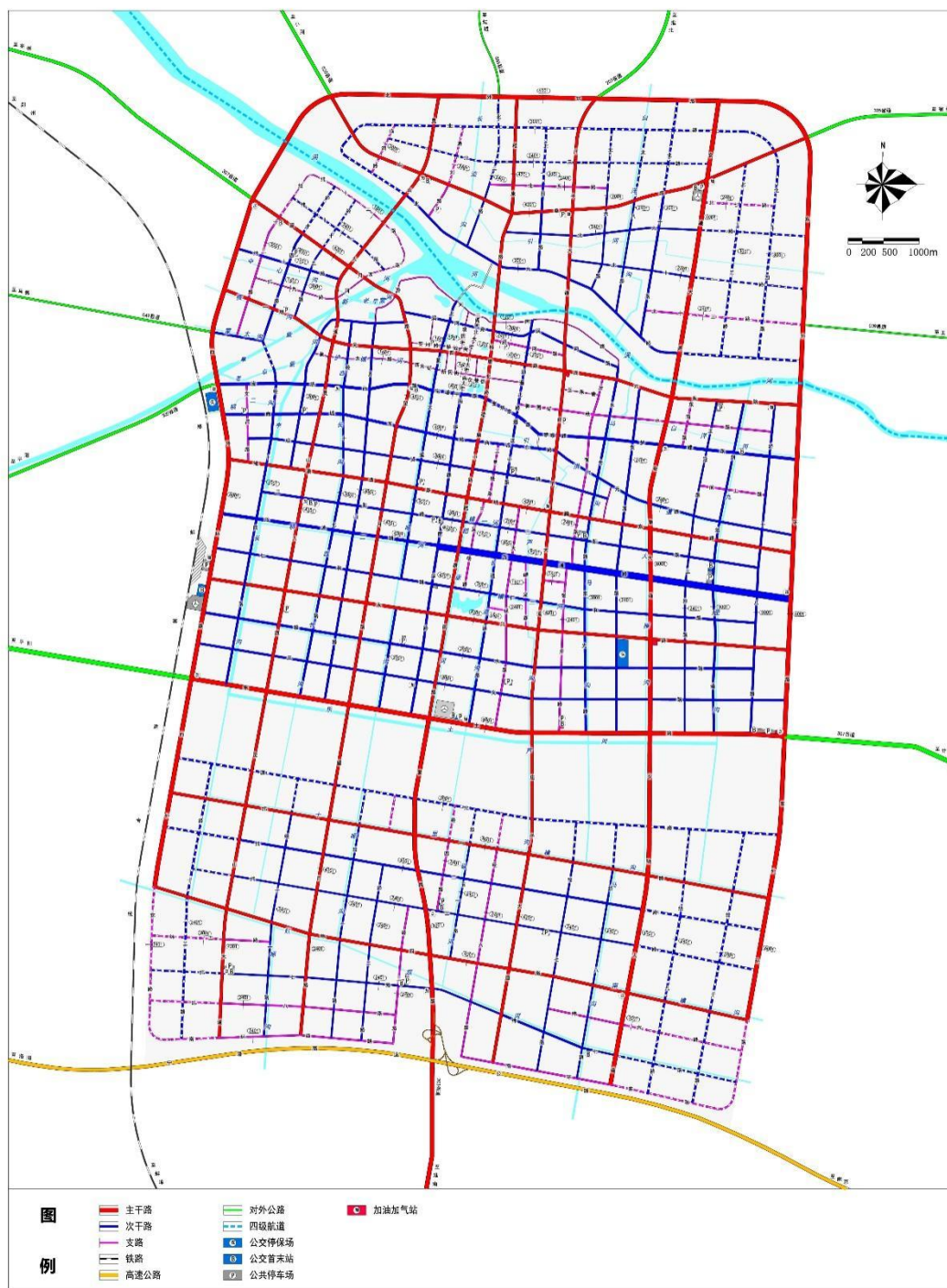
表 2-2 中心城区城市建设用地平衡表（2030）

用地代码		用地名称	用地面积 (hm ²)		占建设用地比例 (%)		人均城市建设用地面积 (m ² /人)	
			现状	规划	现状	规划	现状	规划
R		居住用地	1629.8	1861.6	62.00	28.22	72.1	31.0
A		公共管理与公共服务设施用地	167.5	470.9	6.37	7.14	7.4	7.8
其中	A1	行政办公用地	43.1	50.6	1.64	0.77	1.9	0.8
	A2	文化设施用地	5.8	46.6	0.22	0.71	0.3	0.8
	A3	教育科研用地	108.8	280.4	4.14	4.25	4.8	4.7
	A4	体育用地	1.8	37.2	0.07	0.56	0.1	0.6
	A5	医疗卫生用地	3.7	39.8	0.14	0.60	0.2	0.7
	A6	社会福利用地	3.6	15.6	0.14	0.24	0.2	0.3
	A7	文物古迹用地	0.7	0.7	0.03	0.01	0.0	0.0
B		商业服务业设施用地	118.0	457.4	4.49	6.93	5.2	7.6
其中	B1	商业用地	109.1	398.3	4.15	6.04	4.8	6.6
	B2	商务用地	6.4	20.4	0.24	0.31	0.3	0.3
	B3	娱乐康体用地	0.4	55.6	0.01	0.84	0.0	0.9
	B4	公用设施营业网点用地	2.2	11.7	0.08	0.18	0.1	0.2
M		工业用地	355.9	1820.9	13.54	27.60	15.7	30.3
W		物流仓储用地	21.7	156.6	0.82	2.37	1.0	2.6
S		道路与交通设施用地	233.7	1034.4	8.89	15.68	10.3	17.2
U		公用设施用地	41.9	50.9	1.59	0.77	1.9	0.8
G		绿地与广场用地	60.3	736.6	2.29	11.16	2.7	12.3
其中	G1	公园绿地	46.1	557.5	1.76	8.45	2.0	9.3
	G2	防护绿地	7.8	160.5	0.30	2.43	0.3	2.7
	G3	广场用地	6.3	18.6	0.24	0.28	0.3	0.3
合计	H11	城市建设用地	2628.8	6597.5	100.00	100.00	116.3	109.9

表 2-3 中心城区规划道路（交通干线）一览表

序号	道路名称	起点	终点	道路长度 (m)	道路宽度 (m)	断面形式	等级
1	北外环路	西外环路	东外环路	6630	60	6001	主干路
2	鲲鹏路	西外环路	东外环路	8076	42	4201	主干路
3	乐土路	西外环路	东外环路	8464	60	6001	主干路
4	纬四路	西外环路	东外环路	8605	40	4001	主干路
5	西外环路	北外环路	纬四路	13989	60	6001	主干路
6	安驰大道	北外环路	南环东路	13971	60	6001	主干路
7	东外环路	北外环路	纬四路	12465	60	6001	主干路
8	山桑路	西外环路	东外环路	7472	42	4201	主干路
9	周元路	西外环路	东外环路	8378	40	4001	主干路
10	永兴路	西外环路	东外环路	8276	42	4201	主干路
11	纬一路	西外环路	东外环路	8649	40	4001	主干路
12	灵山大道	北外环路	南环西路	13838	42	4201	主干路
13	望月路	西外环路	南环西路	13004	42	4201	主干路
14	嵇康路	北外环路	乐土路	8792	42	4201	主干路
15	蒙凤公路	乐土路	宁洛高速	4860	60	6001	主干路
16	庄子大道	北外环路	南环东路	13688	42	4201	主干路
17	北九路	嵇康路	安驰大道	2752	24	2401	次干路
18	北十一路	庄子大道	安驰大道	1754	24	2401	次干路
19	北十五路	灵山大道	安驰大道	4606	30	3001	次干路
20	北二路	北五路	北十五路	925	24	2401	次干路
21	北四路	北五路	北十五路	1177	30	3001	次干路
22	北六路	北五路	北十五路	1458	24	2401	次干路
23	北八路	山桑路	北十五路	1599	24	2401	次干路
24	北十路	山桑路	北十五路	2054	30	3001	次干路
25	纬十路	西外环路	灵山大道	1508	30	3001	次干路
26	涡河路	望月路	东光南路	3189	30	3001	次干路
27	宝塔路-梦蝶路	西外环路	东外环路	8356	40	4001	次干路
28	商城路	西外环路	庄子大道	4750	40	4001	次干路
29	代元路	庄子大道	东外环路	3518	24	2401	次干路

序号	道路名称	起点	终点	道路长度 (m)	道路宽度 (m)	断面形式	等级
30	体育路	文昌路	东光南路	5183	30	3001	次干路
31	三阳路	文昌路	经十八路	7372	30	3001	次干路
32	政通路	西外环路	南华路	3145	42	4201	次干路
		南华路	东外环路	5018	92	9201	
33	仁和路	西外环路	经十八路	7676	30	3001	次干路
34	濮水路	西外环路	经十八路	7868	34	3401	次干路
35	三义路	西外环路	东外环路	8408	30	3001	次干路
36	经十四路	望月路	乐土路	6544	30	3001	次干路
37	经十五路	望月路	周元路	1059	24	2401	次干路
38	经十六路	望月路	永兴路	4954	30	3001	次干路
39	经十七路	经十六路	乐土路	5324	30	3001	次干路
40	齐山路	经十六路	乐土路	5361	30	3001	次干路
41	北蒙大道	游河南路	仁和路	4000	30	3001	次干路
		永兴路	乐土路	1421			
42	南华路	宝塔路	商城路	633	30	3001	次干路
		商城路	乐土路	3947	32	3201	
43	逍遥路	游河南路	乐土路	5765	30	3001	次干路
44	东光南路	涡河路	乐土路	5184	30	3001	次干路
45	刘海路	周元路	乐土路	4887	30	3001	次干路
46	王冠路	周元路	乐土路	4725	24	2401	次干路
47	尉迟大道	周元路	乐土路	4710	30	3001	次干路
48	经十八路	周元路	乐土路	4661	30	3001	次干路
49	纬二路	灵山大道	安驰大道	5760	30	3001	次干路
50	纬三路	灵山大道	安驰大道	5760	24	2401	次干路
51	纬七路	灵山大道	安驰大道	5597	24	2401	次干路
52	经十一路	纬一路	南环西路	3167	24	2401	次干路
53	经一路	纬一路	南环西路	2937	24	2401	次干路
54	经二路	纬二路	南环西路	2496	24	2401	次干路
55	经五路	纬一路	纬四路	1630	24	2401	次干路
56	经七路	纬一路	南环东路	2979	24	2401	次干路
57	经八路	纬一路	南环东路	2987	24	2401	次干路



■ 蒙城县人民政府

图 2-3 中心城区道路规划图

三、现状城区建设用地噪声达标情况

（一）城区噪声监测点位布设情况

为评价蒙城县声环境总体水平及道路交通噪声源强度，指导本次蒙城县县城声环境功能区划分。根据《环境噪声监测技术规范 城市声环境常规监测》（HJ 640-2012），以区域用地的主导功能和用地现状，城市道路等级等情况为依据，共设 40 个声环境监测点位：城市区域声环境质量 29 个点位、道路交通干线声环境质量 10 个点位，航道声环境质量 1 个点位。详见图 3-1 和表 3-1。

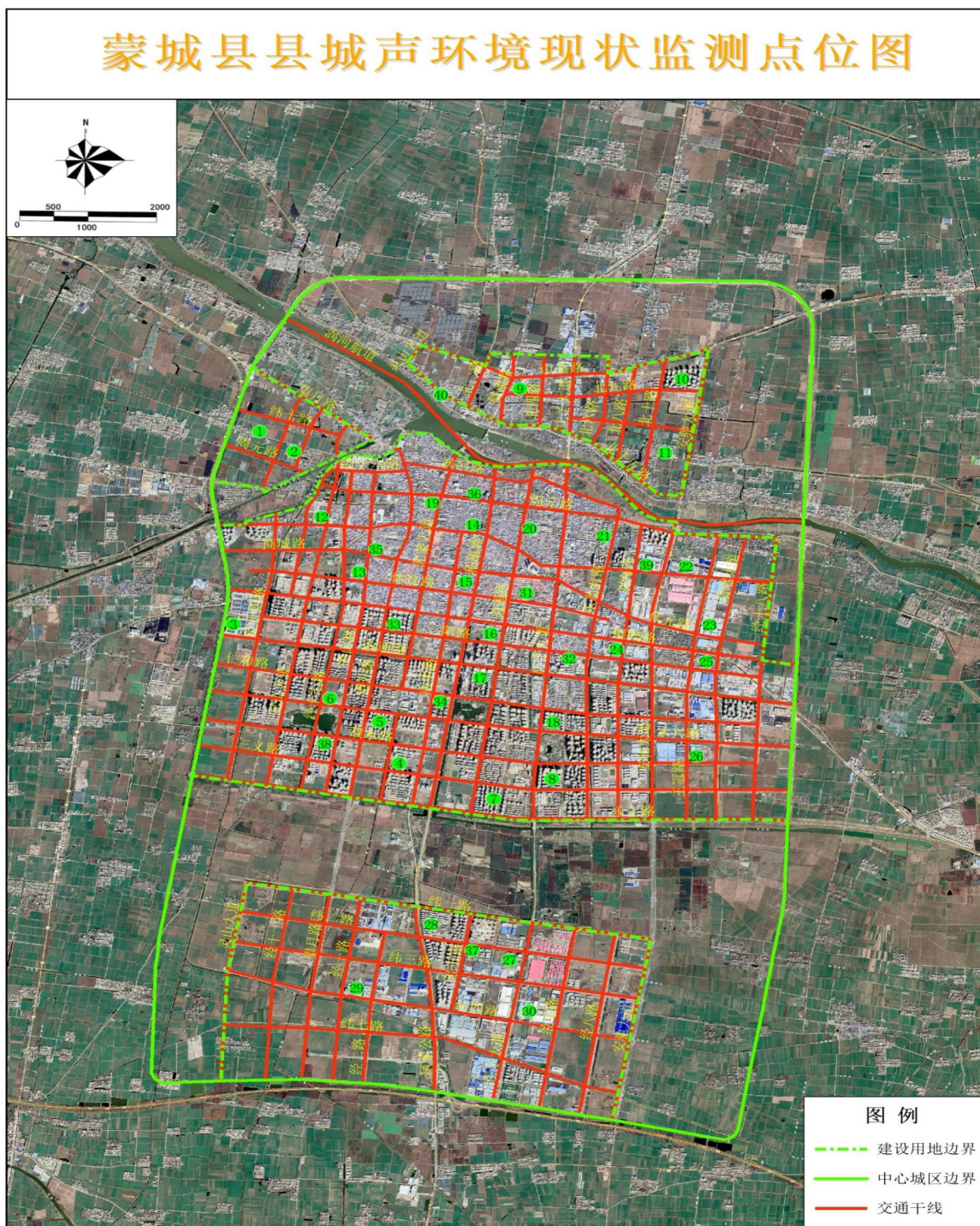


图 3-1 蒙城县县城声环境现状监测点位图

表 3-1 蒙城县现状噪声环境质量监测网点位信息

编号	点位名称	E	N	用地功能类别
1	陈瓦房小学	116.5220	33.2788	教育科研用地
2	瓦房村	116.5280	33.2752	居住用地
3	蒙城脑康医院	116.5190	33.2495	医疗卫生用地
4	原八里蔡小学	116.5470	33.2288	教育科研用地
5	原六李村	116.5400	33.2345	居住用地
6	蒙城县第二中学	116.5270	33.2449	教育科研用地
7	十里小区	116.5570	33.2244	居住用地
8	盛世漆园	116.5660	33.2264	居住用地
9	城北小学	116.5620	33.2846	教育科研用地
10	涡北小区	116.5860	33.2862	居住用地
11	姜楼村	116.5830	33.2760	居住用地
12	蒙城县民政局	116.5320	33.2659	行政办公用地
13	南关派出所	116.5380	33.2578	行政办公用地
14	蒙城县政府	116.5600	33.2671	行政办公用地
15	蒙城县第一人民医院	116.5530	33.2564	医疗卫生用地
16	六里小区	116.5570	33.2478	居住用地
17	玖隆国际	116.5550	33.2420	商住用地
18	御景华庭	116.5660	33.2353	居住用地
19	蒙城县粮食局	116.5480	33.2680	行政办公用地
20	鸿运华府小区	116.5630	33.2641	居住用地
21	安居小区	116.5750	33.2623	居住用地
22	宏顺投资有限公司轻工产业园	116.5860	33.2581	工业用地
23	淮海床垫厂	116.5900	33.2515	工业用地
24	新华医院	116.5760	33.2462	医疗卫生用地
25	桂堰小区	116.5890	33.2441	居住用地
26	巨源钢化玻璃厂	116.5880	33.2299	工业用地
27	蒙城浩南板材	116.5600	33.1999	工业用地
28	阳光花园	116.5480	33.2055	居住用地
29	兴农发展投资有限公司	116.5360	33.1953	工业用地
30	纬四路	116.5610	33.5615	主干路
31	纬十路	116.5230	33.2802	次干路
32	三阳路	116.5700	33.2455	次干路
33	望月路	116.5410	33.2495	主干路
34	嵇康路	116.5500	33.2382	主干路
35	商城路	116.5390	33.2605	次干路
36	鲲鹏路	116.5900	33.2461	次干路
37	经五路	116.5540	33.2005	次干路
38	濮水路	116.5320	33.2332	次干路
39	梦蝶路	116.5840	33.2574	次干路
40	涡河航道	116.5471	33.2837	航道

(二) 城区声环境现状

根据上述现状监测点位的声环境质量监测资料(表 3-3 和表 3-4), 统计分析得出如下结论(表 3-2)。

1. 蒙城县城区域声环境质量

2022 年 5 月 12 日, 蒙城县县城声环境质量有效测点 29 个, 昼间等效声级范围为 52.5~59.8dB(A), 昼间平均等效声级为 55.2dB(A), 质量等级为“三级”, 对应评价为“一般”; 夜间等效声级范围为 40.3~49.1dB(A), 夜间平均等效声级为 45.0dB(A), 质量等级为“二级”, 对应评价为“较好”。昼间和夜间均未出现超标现象。

2. 蒙城县城道路交通声环境质量

2022 年 5 月 12 日, 对 10 条道路开展城市道路交通噪声监测, 监测路段总长度约 4.97 公里, 昼间等效声级范围为 56.4~68.9dB(A), 昼间加权平均等效声级为 62.97dB(A), 质量等级为“一级”, 对应评价为“好”; 夜间等效声级范围为 44.1~53.4dB(A), 夜间加权平均等效声级为 51.86dB(A), 质量等级为“一级”, 对应评价为“好”。昼间和夜间均未出现超标现象。

表 3-2 蒙城县县城声环境现状监测结果

	区域声环境质量				道路交通声环境质量				内河航道声环境质量 dB(A)
	等效声级范围 dB(A)	平均等效声级 dB(A)	质量等级	对应评价	等效声级范围 dB(A)	平均等效声级 dB(A)	质量等级	对应评价	
昼间	52.5~59.8	55.2	三级	一般	56.4~68.9	62.97	一级	好	56.2
夜间	40.3~49.1	45.0	二级	较好	44.1~53.4	51.86	一级	好	45.1

表 3-3 蒙城县现状噪声环境质量检测结果（1）

检测点位		2022.05.12		用地功能类别	检测标准方法
		昼间	夜间		
N1	陈瓦房小学	53.6	45.5	教育科研用地	GB 3096-2008
N2	瓦房村	52.5	40.3	居住用地	GB 3096-2008
N3	蒙城脑康医院	59.8	49.1	医疗卫生用地	GB 3096-2008
N4	八里蔡小学	54.4	45.5	教育科研用地	GB 3096-2008
N5	六李村	51.7	46.6	居住用地	GB 3096-2008
N6	蒙城县第二中学	59.5	40.8	教育科研用地	GB 3096-2008
N7	十里小区	50.5	47.7	居住用地	GB 3096-2008
N8	盛世漆园	55.7	43.3	居住用地	GB 3096-2008
N9	城北小学	55.3	46.2	教育科研用地	GB 3096-2008
N10	涡北小区	55.4	48.6	居住用地	GB 3096-2008
N11	姜楼村	57.6	47.3	居住用地	GB 3096-2008
N12	蒙城县民政局	54.4	41.7	行政办公用地	GB 3096-2008
N13	南关派出所	55.5	42.3	行政办公用地	GB 3096-2008
N14	蒙城县政府	59.2	46.1	行政办公用地	GB 3096-2008
N15	蒙城县第一人民医院	55.3	48.4	医疗卫生用地	GB 3096-2008
N16	六里小区	52.8	46.3	居住用地	GB 3096-2008
N17	玖隆国际	54.4	41.1	居住用地	GB 3096-2008
N18	御景华庭	59.3	44.1	居住用地	GB 3096-2008
N19	蒙城县粮食局	54.6	48.2	行政办公用地	GB 3096-2008
N20	鸿运华府小区	54.2	43.8	居住用地	GB 3096-2008
N21	安居小区	52.5	44.3	居住用地	GB 3096-2008
N22	宏顺投资有限公司 轻工产业园	53.4	47.3	工业用地	GB 3096-2008
N23	淮海床垫厂	56.7	45.9	工业用地	GB 3096-2008
N24	蒙城妇女儿童医院	56.9	40.6	医疗卫生用地	GB 3096-2008
N25	桂堰小区	55.8	46.3	居住用地	GB 3096-2008
N26	巨源钢化玻璃厂	57.9	44.8	工业用地	GB 3096-2008
N27	蒙城浩南板材	55.2	42.4	工业用地	GB 3096-2008
N28	阳光花园	55.4	44.5	居住用地	GB 3096-2008
N29	兴农发展投资有限公司	51.8	45.6	工业用地	GB 3096-2008

表 3-4 蒙城县现状噪声环境质量检测结果（2）

检测点位		2022.05.12			检测标准方法
		昼间			
		车流量（辆/20min）		检测结果	
		大型车	中小型车	Leq	
N ₃₀	纬四路	3	165	67.4	GB/T 3222.2-2009
N ₃₁	纬十路	1	257	63.4	GB/T 3222.2-2009
N ₃₂	三阳路	0	133	57.6	GB/T 3222.2-2009
N ₃₃	望月路	7	138	61.3	GB/T 3222.2-2009
N ₃₄	嵇康路	1	157	56.4	GB/T 3222.2-2009
N ₃₅	商城路	2	119	62.7	GB/T 3222.2-2009
N ₃₆	鲲鹏路	11	116	60.7	GB/T 3222.2-2009
N ₃₇	经五路	4	133	65.2	GB/T 3222.2-2009
N ₃₈	濮水路	3	189	65.2	GB/T 3222.2-2009
N ₃₉	梦蝶路	18	91	68.9	GB/T 3222.2-2009
检测点位		2022.05.12			检测标准方法
		夜间			
		车流量（辆/20min）		检测结果	
		大型车	中小型车	Leq	
N ₃₀	纬四路	7	85	52.9	GB/T 3222.2-2009
N ₃₁	纬十路	23	45	52.7	GB/T 3222.2-2009
N ₃₂	三阳路	19	45	53.4	GB/T 3222.2-2009
N ₃₃	望月路	24	54	52.4	GB/T 3222.2-2009
N ₃₄	嵇康路	6	137	51.6	GB/T 3222.2-2009
N ₃₅	商城路	32	60	50.1	GB/T 3222.2-2009
N ₃₆	鲲鹏路	22	118	53.0	GB/T 3222.2-2009
N ₃₇	经五路	11	64	53.3	GB/T 3222.2-2009
N ₃₈	濮水路	16	62	52.4	GB/T 3222.2-2009
N ₃₉	梦蝶路	31	53	44.1	GB/T 3222.2-2009

四、划分方案

（一）划分原则

1. 有效地控制噪声污染的程度和范围，提高环境质量，保障城市居民正常生活、学习和工作场所的安静。
2. 以城市规划为主导，按区域规划用地的主导功能、用地现状确定。
3. 便于城市环境噪声管理，促进环境噪声污染防治。
4. 有利于城市总体规划的实施和城市改造，做到划分科学、合理、促进经济、社会、环境协调发展。

（二）技术方法和划分步骤

1. 技术方法

本次区划依托于 GPS 和 GIS 等现代技术、新的声环境监测标准和监测仪器规范等的技术路线和管理方法，对城市规划区的声环境进行全面监测普查，在运用新技术的基础上，结合声环境影响评价方法进行分析。

2. 划分步骤

（1）准备区划工作材料：城市区域用地现状统计资料、声环境质量现状统计资料、城市总体规划、分区规划和比例适当的工作底图。

（2）确定区划单元，初步划定各区划单位的区域类型。根据《声环境功能区划分技术规范》（GB/T 15190-2014）中的区划

方法，首先对 0、1、3 类声环境功能区确认划分，余下区域划分为 2 类声环境功能区，在此基础上划分 4 类声环境功能区。

(3) 把多个区域类型相同且相邻的单元连成片，充分利用交通干线（主干线及以上级别）、河流、沟壑、绿地等地形地貌作为区划边界。绘制区划图。

(三) 声环境功能区划分结果

1. 划分结果

声功能区划分范围是根据城市最新的总体布局规划，结合遥感影像的解译成果（主要是城市实际建成区的分布边界），利用卫星影像现势性好的优势和特点，统筹兼顾，预测和预留城市近期发展空间，覆盖中心城区内的建设用地和建设用地范围外的供电用地、污水厂用地。

声环境功能区划分方案见图 4-1。

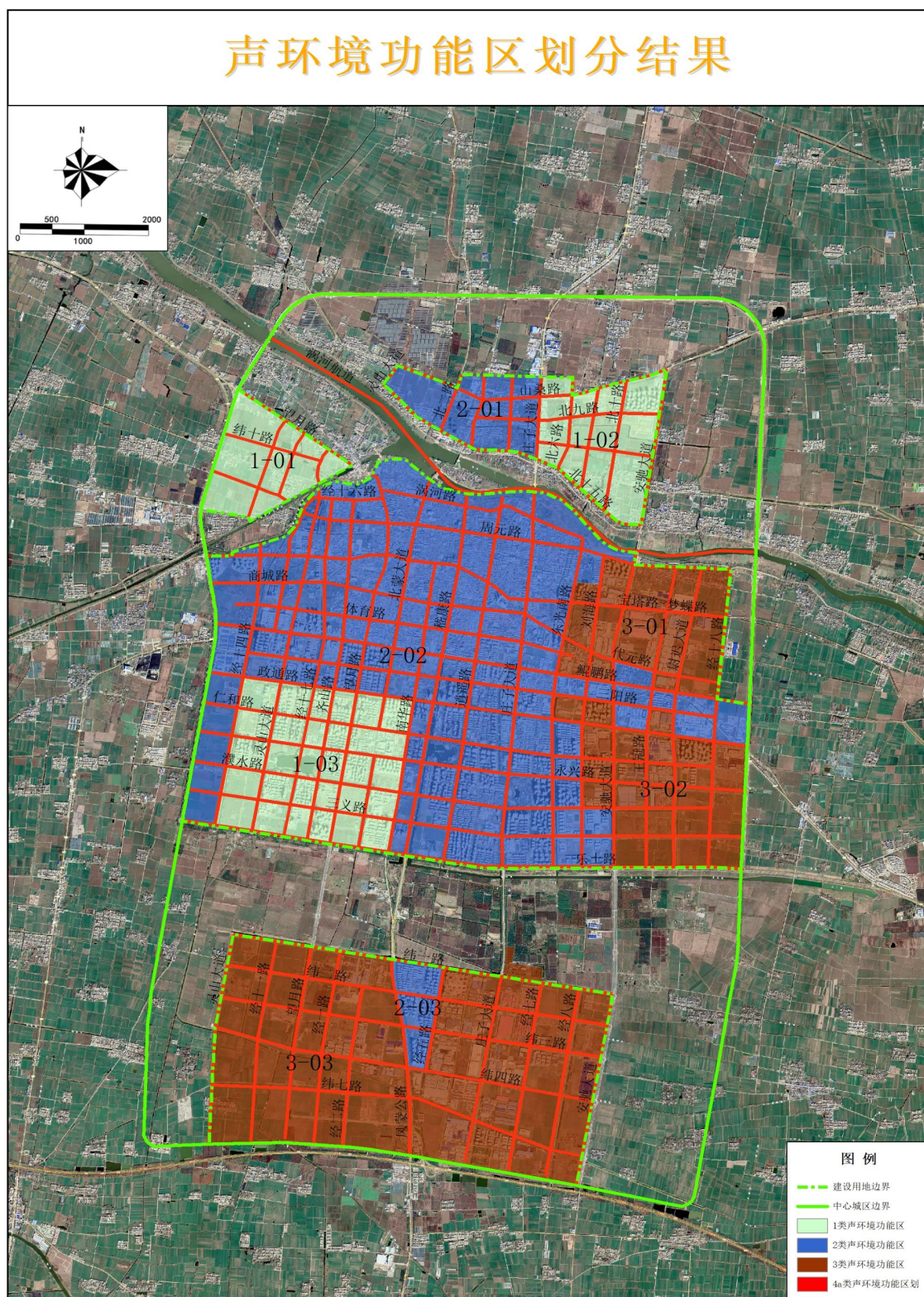


图 4-1 声环境功能区划分结果

1 类声环境功能区划分结果见表 4-1。

表 4-1 1 类声环境功能区划分结果

编号	功能区位置	划定依据	面积 (km ²)
1-01	望月路-阜蒙新河-经十四路-经十三路-望月路	该区域现状用地和《蒙城县城市总体规划 (2012-2030 年)》中规划用地以居民住宅和文化教育为主。根据 GB/T15190-2014 中 4.2 条规定的内容, 将以居民住宅和文化教育为主要功能的区域划分为 1 类声环境功能区	2.46
1-02	山桑路-北六路-北五路-庄子大道-北十五路-安驰大道-山桑路	该区域现状用地现状为居住用地,《蒙城县城市总体规划 (2012-2030 年)》中规划用地以居民住宅和文化教育为主。根据 GB/T15190-2014 中 4.2 条规定的内容, 将以居民住宅和文化教育为主要功能的区域划分为 1 类声环境功能区	2.11
1-03	政通路-经十四路-乐土路-南华路-政通路	该区域现状用地和《蒙城县城市总体规划 (2012-2030 年)》中规划用地以居民住宅、文化教育和医疗卫生为主。根据 GB/T15190-2014 中 4.2 条规定的内容, 将以居民住宅、文化教育和医疗卫生为主要功能的区域划分为 1 类声环境功能区	4.52
合计			9.09

2 类声环境功能区划分结果见表 4-2。

表 4-2 2 类声环境功能区划分结果

编号	功能区位置	划定依据	面积（km ² ）
2-01	除 1、3、4 类区以外的其他区域	该区域现状用地和《蒙城县城市总体规划（2012-2030 年）》中规划用地为居住、商业混杂，需要维护住宅安静的区域。根据 GB/T15190-2014 中 8.2.3 条规定的内容，将划定的 1、3 类声环境功能区以外居住、商业、工业混杂区域划分为 2 类声环境功能区	1.98
2-02			20.64
2-03			0.59
合计			23.21

3 类声环境功能区划分结果见表 4-3。

表 4-3 3 类声环境功能区划分结果

编号	功能区位置	划定依据	面积（km²）
3-01	周元路-刘海路-秋水路-东光南路-鲲鹏路-安驰大道-代元路-王冠路-鲲鹏路-经十八路-周元路	该区域现状用地为居住、工业用地混杂区，《蒙城县城市总体规划（2012-2030 年）》中规划用地为工业用地和物流仓储用地。根据 GB/T 15190-2014 中 4.4 条规定的内容，将以工业生产、仓储物流为主要功能的区域划分为 3 类声环境功能区	3.32
3-02	三阳路-东光南路-政通路-刘海路-濮水路-安驰大道-乐土路-东外环路-政通路-尉迟大道-三阳路-王冠路-政通路-安驰大道-三阳路		3.86
3-03	纬一路-灵山大道-南外环路-安驰大道-纬一路-经五路-纬四路-凤蒙公路-纬一路，污水厂用地，供电用地		12.33
合计			19.51

根据 GB/T 15190-2014 中 4.5、8.3 和 9.2 条规定的内容,将交通干线两侧一定距离之内,需要防止交通噪声对周围环境产生严重影响的区域划分为 4 类声环境功能区。两侧距离划定要求见表 4-4, 4 类区主要情况见表 4-5。

表 4-4 4 类功能区两侧距离的划定要求

类别	源强类型	划分距离 (m)	相邻功能区类型
4 类	铁路干线、高速公路、一级公路、二级公路、城市快速路、城市主干路、城市次干路、城市轨道交通(地面段)、内河航道	50±5	1 类区
		35±5	2 类区
		20±5	3 类区

表 4-5 蒙城县县城 4 类声环境功能区划分方案

类别	交通干线类别	功能区位置
4a 类	城市主次干道	<p>城市主干道：北外环路、鲲鹏路、乐土路、纬四路、西外环路、安驰大道、东外环路、山桑路、周元路、永兴路、纬一路、灵山大道、望月路、嵇康路、蒙凤公路、庄子大道</p> <p>城市次干道：北九路、北十一路、北十五路、北二路、北四路、北六路、北八路、北十路、纬十路、涡河路、宝塔路-梦蝶路、商城路、代元路、体育路、三阳路、政通路、仁和路、濮水路、三义路、经十四路、经十五路、经十六路、经十七路、齐山路、北蒙大道、南华路、逍遥路、东光南路、刘海路、王冠路、尉迟大道、经十八路、纬二路、纬三路、纬七路、经十一路、经一路、经二路、经五路、经七路、经八路</p> <p>内河航道：涡河航道</p>

2. 4 类声环境功能区两侧区域确定

4a 类声环境功能区两侧区域划分

将交通干线边界外一定距离内的区域划为 4a 类声环境功能区，具体距离确定如下，见表 4-6，图 4-2 和图 4-3。

表 4-6 交通干线相邻区域 4 类功能区距离的确定

源强类型	划分距离（m）	相邻功能区类型
城市主干路、城市次干路、内河航道	50	1 类区
	35	2 类区
	20	3 类区

当临街建筑高于三层楼房以上（含三层）时，将临街建筑面向交通干线一侧至交通干线边界线的区域定为 4a 类声环境功能区。

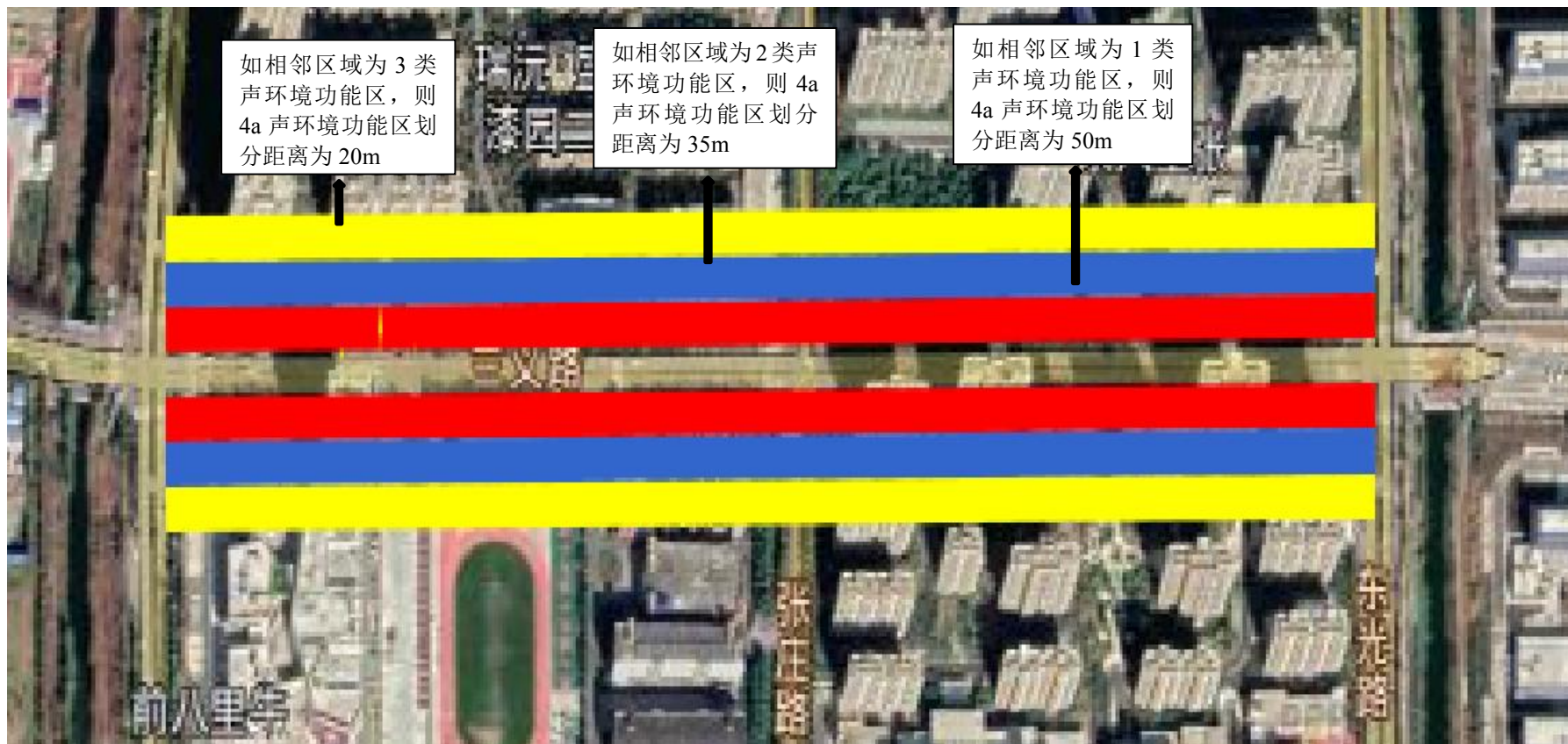


图 4-2 4a 类声环境功能区交通道路两侧区域划分（以三义路为例）

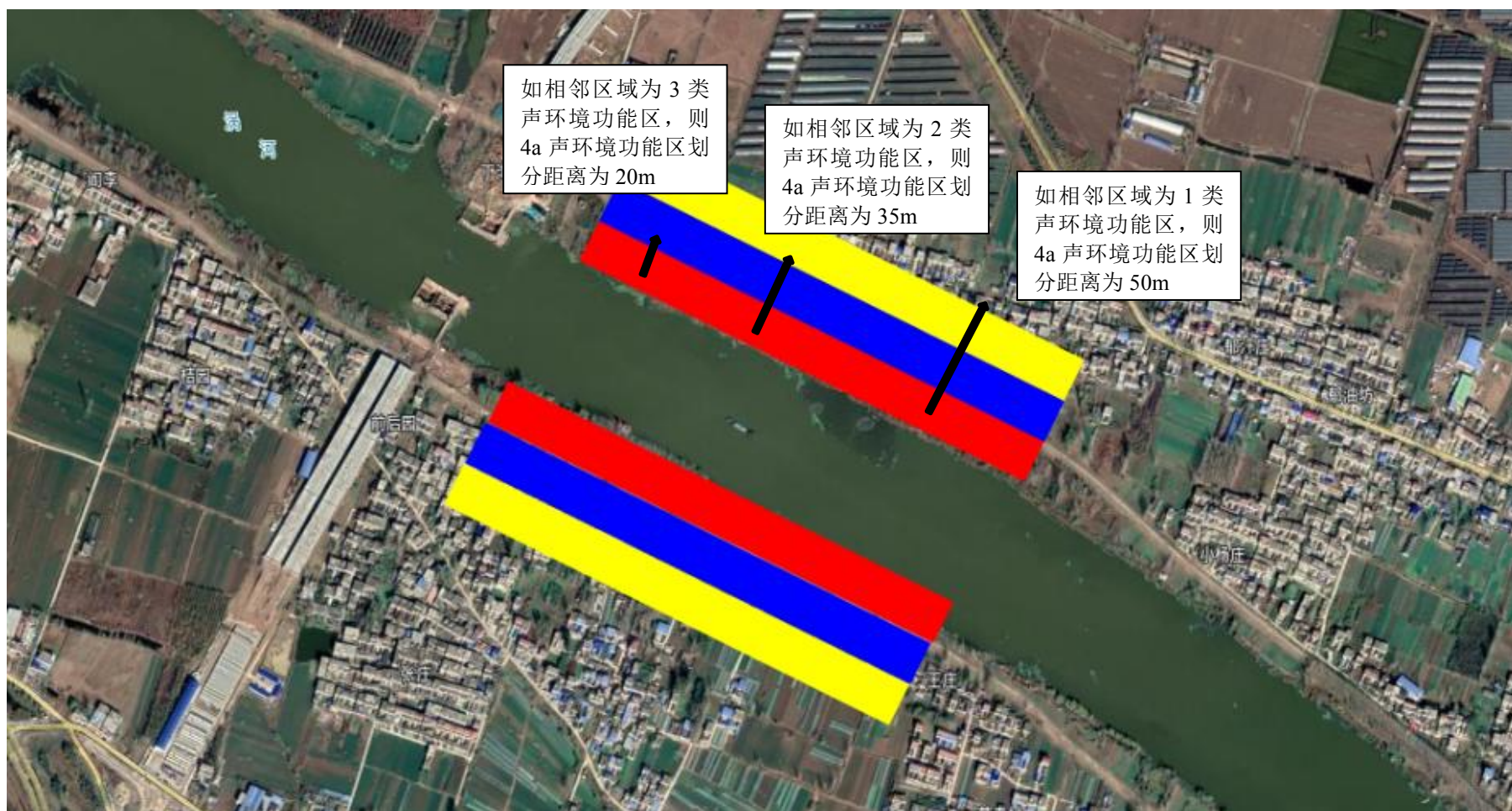


图 4-3 4a 类声环境功能区涡河航道两侧区域划分

(四) 声环境监测点位布设

本方案为环境保护部门掌握城市声环境质量状况, 后续开展城市声环境常规监测提供参考性布点方案。根据《环境噪声监测技术规范 城市声环境常规监测》(HJ 640-2012), 确定监测对象为蒙城县中心城区建设用地范围。近期中心城区人口为 35 万人, 因此按照《环境噪声监测技术规范 城市声环境常规监测》(HJ 640-2012) 定义的“小城市”规模对区域声环境监测、道路交通声环境监测、功能区声环境监测进行布点。

1. 区域声环境监测

(1) 点位布设原则

根据《环境噪声监测技术规范 城市声环境常规监测》(HJ 640-2012) 规定, 为满足整个城市建成区有效网格总数多于 100 个, 将城区划分为 $800\text{m} \times 800\text{m}$ 等面积的正方形网格。在每一个网格的中心布设 1 个监测点位, 若网格中心不宜测量(如水面、禁区、马路行车道等), 将监测点位移动到距离中心最近的可测量位置进行测量。共设置有效网格 111 个, 监测点位高度距地面为 $1.2 \sim 4.0\text{m}$ 。

(2) 监测频次、时间与测量量

昼间监测每年 1 次, 监测工作应在昼间正常工作时段内进行, 并应覆盖整个工作时段。

夜间监测每五年 1 次, 在每个五年规划的第三年监测, 监测

从夜间起始时间开始。

监测工作应安排在每年的春季或秋季，每个城市监测日期应相对固定，监测应避开节假日和非正常工作日。

每个监测点位测量 10min 的等效连续 A 声级 L_{eq} ，记录累积百分声级 L_{10} 、 L_{50} 、 L_{90} 、 L_{max} 、 L_{min} 和标准偏差（SD）。

2. 道路交通声环境监测

（1）点位布设原则

小城市道路交通噪声监测点位数量 ≥ 20 个，一个测点可代表一条或多条相近的道路。根据各类道路的路长比例分配点位数量。

监测点位设置在两个路口之间，距任一路口的距离大于 50m，路段不足 100m 的选路段中心，测点位于人行道上距路面（含慢车道）20cm 处，监测点位高度距地面为 1.2~4.0m，测点避开非道路交通源的干扰。

（2）监测频次、时间与测量量

昼间监测每年 1 次，监测工作应在昼间正常工作时段内进行，并应覆盖整个工作时段。

夜间监测每五年 1 次，在每个五年规划的第三年监测，监测从夜间起始时间开始。

监测工作应安排在每年的春季或秋季，每个城市监测日期应相对固定，监测应避开节假日和非正常工作日。

每个测点测量 20min 等效声级 L_{eq} ，记录累积百分声级 L_{10} 、

L_{50} 、 L_{90} 、 L_{\max} 、 L_{\min} 和标准偏差 (SD), 分类 (大型车、中小型车) 记录车流量。

3. 功能区声环境监测

(1) 点位布设原则

按照《声环境质量标准》中普查监测法, 各类功能区粗选出其等效声级与该功能区平均等效声级无显著差异, 能反映该类功能区声环境质量特征的测点。

小城市功能区监测点位数量 ≥ 7 个, 各类功能区监测点位数量比例按照城市功能区面积比例确定。监测点位距地面高度 1.2m 以上。

(2) 功能区监测的频次、时间与测量量

每年每季度监测 1 次, 各城市每次监测日期应相对固定。

每个监测点位每次连续监测 24 小时, 记录小时等效声级 L_{eq} 、小时累积百分声级 L_{10} 、 L_{50} 、 L_{90} 、 L_{\max} 、 L_{\min} 和标准偏差 (SD)。

监测应避开节假日和非正常工作日。

4. 监测布点情况

蒙城县城声环境监测布点情况见图 4-4~图 4-6 及表 4-7~表 4-9 (其中区域声环境监测网格点 111 个、道路交通声环境监测点位 20 个、功能区声环境监测点位 8 个, 合计监测点位 139 个。

区域声环境监测点位图

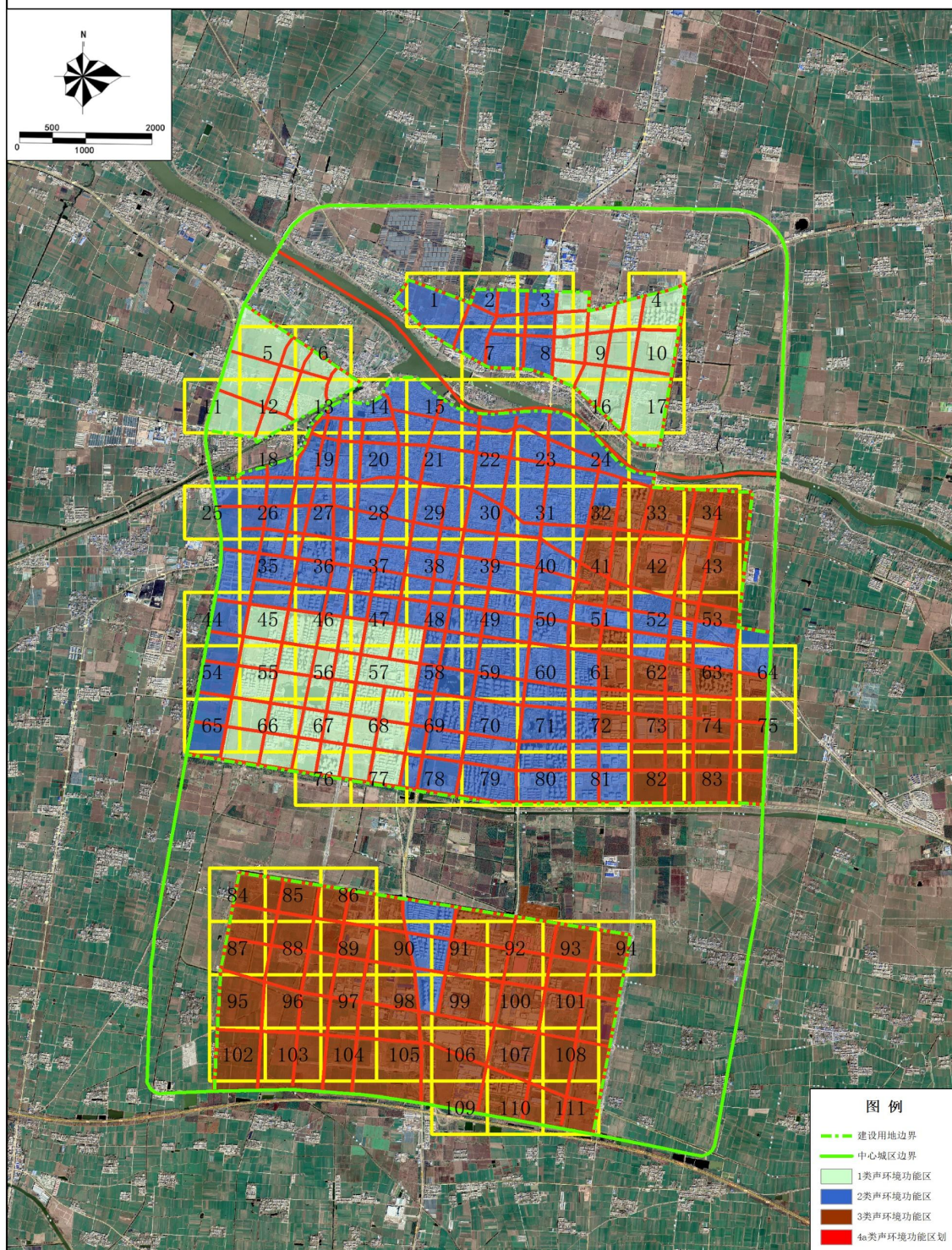


图 4-4 声环境功能区区域声环境监测点位图

道路交通声环境监测点位图

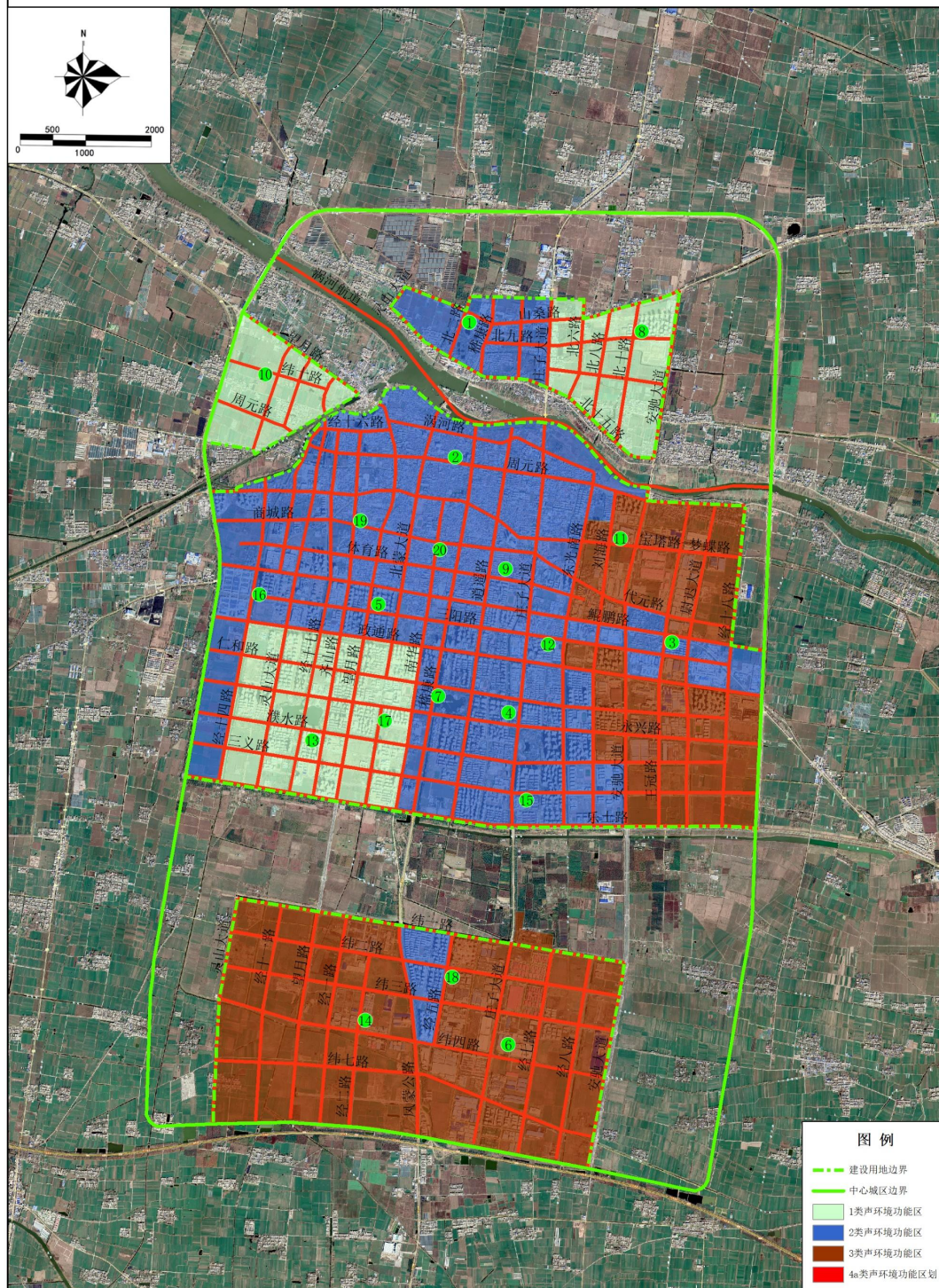


图 4-5 声环境功能区道路交通声环境监测点位图

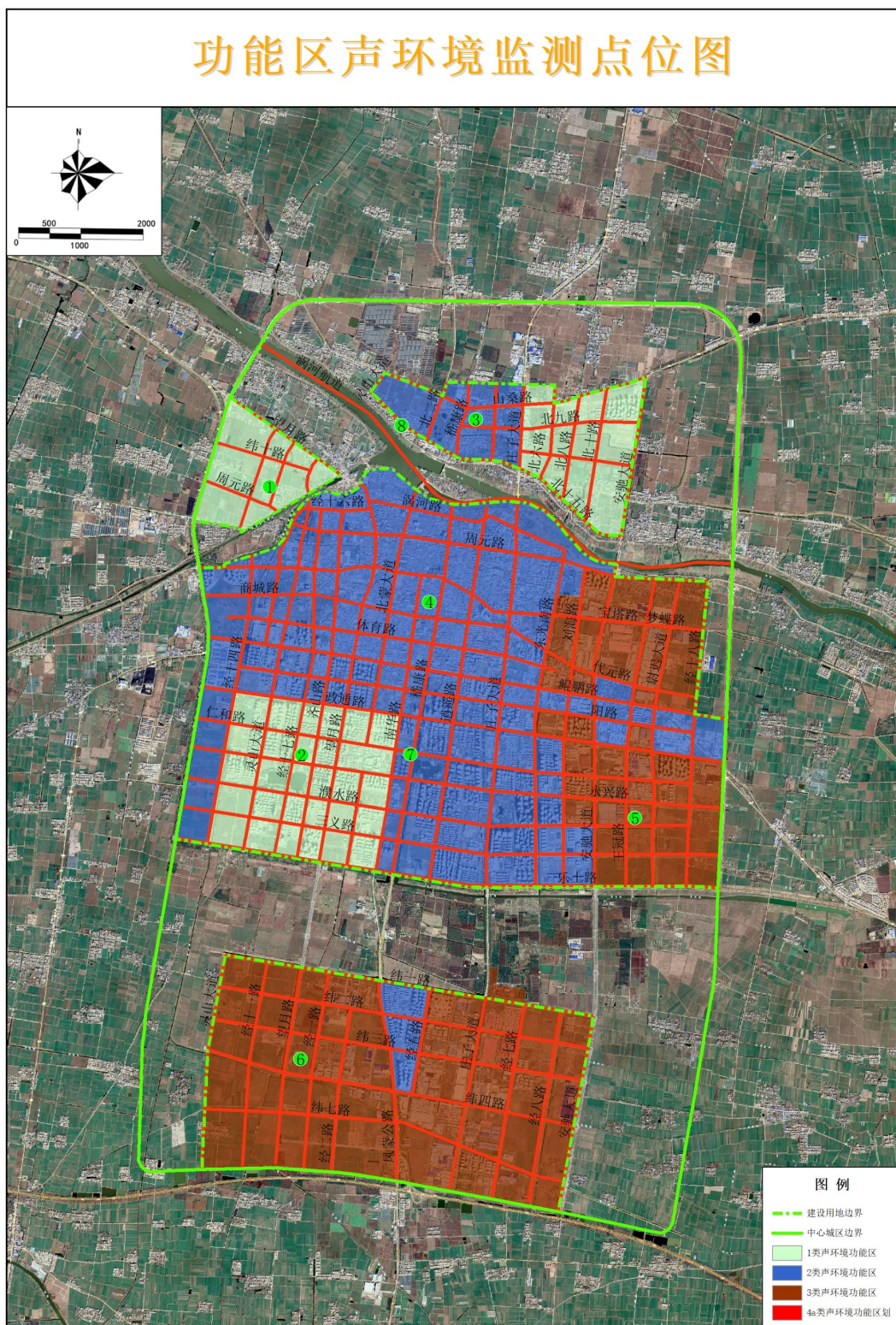


图 4-6 功能区声环境监测点

表 4-7 声环境功能区区域声环境监测点位基础信息表

网格代码	测点名称	测点经度	测点纬度	声环境功能区类型
1	徐庄	116.5498	33.2885	2 类区
2	三里黄	116.5584	33.2885	2 类区
3	漆园派出所	116.5670	33.2885	2 类区
4	涡北小区	116.5842	33.2885	1 类区
5	陈瓦房小学	116.5240	33.2813	1 类区
6	城关镇第十小学	116.5326	33.2813	1 类区
7	大庄村	116.5584	33.2813	2 类区
8	杨窝子	116.5670	33.2813	2 类区
9	小杨庄	116.5756	33.2813	1 类区
10	刘寨	116.5842	33.2813	1 类区
11	瓦房村西侧	116.5154	33.2741	1 类区
12	瓦房村	116.5240	33.2741	1 类区
13	瓦房村东侧	116.5326	33.2741	1 类区
14	润尔帝景苑	116.5412	33.2741	2 类区
15	桃园社区	116.5498	33.2741	2 类区
16	梅庄	116.5756	33.2741	1 类区
17	姜楼村	116.5842	33.2741	1 类区
18	何桥南侧	116.5240	33.2669	2 类区
19	二里楚	116.5326	33.2669	2 类区
20	蒙城中西医结合医院	116.5412	33.2669	2 类区
21	蒙城县长安社区居民委员会	116.5498	33.2669	2 类区
22	蒙城县政府	116.5584	33.2669	2 类区
23	蒙城县农业综合开发办公室	116.5670	33.2669	2 类区
24	崔桥南侧	116.5756	33.2669	2 类区
25	五里高小区	116.5154	33.2597	1 类区
26	蒙城县全民健身中心	116.5240	33.2597	1 类区
27	亳州市蒙城管理局蒙城分局	116.5326	33.2597	2 类区
28	蒙城城关第三小学	116.5412	33.2597	2 类区
29	蒙城县八中	116.5498	33.2597	2 类区
30	统计局蒙城调查队	116.5584	33.2597	2 类区
31	康福佳大药房	116.5670	33.2597	2 类区
32	紫金豪庭	116.5756	33.2597	3 类区
33	城投东光小区东侧	116.5842	33.2597	3 类区
34	东光社区	116.5928	33.2597	3 类区
35	新发地农副产品批发市场东侧	116.5240	33.2525	1 类区
36	中环时代广场	116.5326	33.2525	1 类区

网格代码	测点名称	测点经度	测点纬度	声环境功能区类型
37	望月社区	116.5412	33.2525	2 类区
38	丽都花园	116.5498	33.2525	2 类区
39	黄海社区	116.5584	33.2525	2 类区
40	蒙城六中	116.5670	33.2525	2 类区
41	官家庄	116.5756	33.2525	3 类区
42	官家庄东侧	116.5842	33.2525	3 类区
43	安徽华港博臣新能源有限公司	116.5928	33.2525	3 类区
44	六里白	116.5154	33.2453	2 类区
45	蒙城县第二中学	116.5240	33.2453	1 类区
46	名邦御府	116.5326	33.2453	1 类区
47	皖新原筑	116.5412	33.2453	2 类区
48	城投鲲鹏广场南侧	116.5498	33.2453	2 类区
49	亳州师范附属小学	116.5584	33.2453	2 类区
50	亳州药都农村商业银行	116.5670	33.2453	2 类区
51	蒙城妇女儿童医院	116.5756	33.2453	2 类区
52	前王庄	116.5842	33.2453	2 类区
53	前王庄东侧	116.5928	33.2453	3 类区
54	八里张	116.5154	33.2381	2 类区
55	宝业滨湖绿苑	116.5240	33.2381	1 类区
56	蒙城县图书馆	116.5326	33.2381	1 类区
57	蒙城县第一中学	116.5412	33.2381	1 类区
58	童馨英贝幼儿园	116.5498	33.2381	1 类区
59	蒙城县公安局	116.5584	33.2381	2 类区
60	庄周小区	116.5670	33.2381	2 类区
61	万顺小区	116.5756	33.2381	3 类区
62	中烟工业有限责任公司	116.5842	33.2381	3 类区
63	蒙城国际汽车城会展中心	116.5928	33.2381	3 类区
64	蒙城庄周驾校	116.6014	33.2381	3 类区
65	李小庄	116.5154	33.2309	2 类区
66	腾翔外国语幼儿园	116.5240	33.2309	1 类区
67	碧桂园	116.5326	33.2309	1 类区
68	民和民居小区	116.5412	33.2309	1 类区
69	至尊尚城二期	116.5498	33.2309	2 类区
70	玖隆皇家花园	116.5584	33.2309	2 类区
71	逍遥公园	116.5670	33.2309	2 类区
72	蒙城返乡创业园	116.5756	33.2309	3 类区
73	安徽三方众塑	116.5842	33.2309	3 类区

网格代码	测点名称	测点经度	测点纬度	声环境功能区类型
74	后柳庄西侧	116.5928	33.2309	3 类区
75	后柳庄	116.6014	33.2309	3 类区
76	蒙城县广播电视台	116.5326	33.2238	1 类区
77	九里郑	116.5412	33.2238	1 类区
78	宋湖文化陵园	116.5498	33.2238	2 类区
79	十里小区	116.5584	33.2238	2 类区
80	实验中学南校	116.5670	33.2238	2 类区
81	九里胡	116.5756	33.2238	2 类区
82	席桥村	116.5842	33.2238	3 类区
83	前柳庄	116.5928	33.2238	3 类区
84	卢新寨	116.5202	33.2085	3 类区
85	卢新寨东侧	116.5288	33.2085	3 类区
86	蔡桥东	116.5374	33.2085	3 类区
87	卢庙前庄	116.5202	33.2013	3 类区
88	李桥口	116.5288	33.2013	3 类区
89	蔡寨	116.5374	33.2013	3 类区
90	十五里井	116.5460	33.2013	3 类区
91	姜楼东侧	116.5546	33.2013	3 类区
92	蒙城县新金源商贸有限公司	116.5632	33.2013	3 类区
93	李前寨北侧	116.5718	33.2013	3 类区
94	蔡李庄北侧	116.5804	33.2013	3 类区
95	北卢庄	116.5202	33.1941	3 类区
96	小蔡庄南侧	116.5288	33.1941	3 类区
97	蒙城县食品产业园	116.5374	33.1941	3 类区
98	金冠面粉集团	116.5460	33.1941	3 类区
99	安徽上元集团	116.5546	33.1941	3 类区
100	小何家	116.5632	33.1941	3 类区
101	蔡李庄南侧	116.5718	33.1941	3 类区
102	李贯庄	116.5202	33.1869	3 类区
103	李贯庄东侧	116.5288	33.1869	3 类区
104	大卢庄	116.5374	33.1869	3 类区
105	李小寨	116.5460	33.1869	3 类区
106	广运现代物流园	116.5546	33.1869	3 类区
107	蒙城县欣瑞特建材有限公司	116.5632	33.1869	3 类区
108	康庄	116.5718	33.1869	3 类区
109	中马庄	116.5546	33.1797	3 类区
110	中马庄东侧	116.5632	33.1797	3 类区
111	杨寨村	116.5718	33.1797	3 类区

表 4-8 声环境功能区道路交通声环境监测点位基础信息表

测点代码	测点名称	测点经度	测点纬度	测点参照物	路段名称	路段起止点	路段长度 (m)	道路等级
1	山桑路	116.5590	33.2870	民强饭店	山桑路	北二路、嵇康路	436	主干路
2	周元路	116.5550	33.2686	蒙城县文物局	周元路	北蒙大道、嵇康路	700	主干路
3	鲲鹏路	116.5900	33.2461	森泉环境产业有限公司	鲲鹏路	尉迟大道、王冠路	425	主干路
4	永兴路	116.5630	33.2341	横一河	永兴路	逍遥路、庄子大道	720	主干路
5	望月路	116.5410	33.2495	大东鞋店	望月路	鲲鹏路、三阳路	400	主干路
6	纬四路	116.5610	33.5615	宝业建筑工业化有限公司	纬四路	庄子大道、经七路	520	主干路
7	嵇康路	116.5500	33.2382	永康宾馆	嵇康路	仁和路、永兴路	400	主干路
8	北九路	116.5840	33.2847	涡北小区	北九路	北十路、安驰大道	570	次干路
9	体育路	116.5650	33.2530	高道昌中西药房	体育路	逍遥路、庄子大道	630	次干路
10	纬十路	116.5230	33.2802	陈瓦房小学	纬十路	经十四路、西外环路	660	次干路
11	梦蝶路	116.5840	33.2574	蒙城宏顺投资有限公司轻工产业园	梦蝶路	刘海路、安驰大道	380	次干路
12	三阳路	116.5700	33.2455	政通路小学	三阳路	庄子大道、东光南路	580	次干路
13	濮水路	116.5320	33.2332	宜佳超市	濮水路	经十七路、齐山路	690	次干路
14	经二路	116.5390	33.1952	康安智能化央厨	经二路	纬三路、纬四路	640	次干路
15	三义路	116.5660	33.2250	上善若水	三义路	庄子大道、东光南路	760	次干路
16	经十四路	116.5220	33.2487	都市花园酒店	经十四路	政通路、三阳路	330	次干路
17	北蒙大道	116.5420	33.2344	鑫奢寄卖行	北蒙大道	永兴路、濮水路	510	次干路
18	经五路	116.5540	33.2005	七彩阳光教育	经五路	纬二路、纬三路	500	次干路
19	商城路	116.5390	33.2605	城关第三小学	商城路	齐山路、望月路	410	次干路
20	南华路	116.5520	33.2568	欣康大药房	南华路	商城路、体育路	380	次干路

表 4-9 声环境功能区监测点位基础信息表

测点代码	测点名称	测点经度	测点纬度	测点高度(m)	测点参照物	功能区代码
1	瓦房村	116.5280	33.2752	1.5	小区中心	1 类区
2	蒙城县图书馆	116.5330	33.2387	1.5	办公楼	1 类区
3	城北小学	116.5620	33.2846	1.5	教学楼	2 类区
4	蒙城县教育局	116.5520	33.2601	1.5	办公楼	2 类区
5	巨源钢化玻璃厂	116.5880	33.2299	1.5	办公楼	3 类区
6	兴农发展投资有限公司	116.5360	33.1953	1.5	办公楼	3 类区
7	嵇康路	116.5500	33.2382	1.5	永康宾馆	4a 类区
8	涡河航道	116.5471	33.2837	1.5	涡河	4a 类区

五、方案总结

（一）项目背景

蒙城县城市快速发展，面积不断扩大，《蒙城县城市总体规划（2012-2030年）》中中心城区建设用地的面积已扩大到65.9平方公里，且城市路网的快速扩张、城市内部结构不断变化，环境噪声的影响程度和范围随之不断变化。

依据《中华人民共和国噪声污染防治法》、《城市区域环境噪声标准》（GB 3096-93）和《声环境功能区划分技术规范》（GB/T 15190-2014）等法律和规范。根据原环境保护部办公厅环办大气函〔2017〕1709号文《关于加强和规范声环境功能区划管理工作的通知》和原安徽省环境保护厅皖环函〔2018〕

4号文《安徽省环保厅转发环保部办公厅关于加强和规范声环境功能区划分管管理工作的通知》等文件要求，亳州市蒙城县生态环境分局委托安徽皖欣环境科技有限公司承担此次《蒙城县城市声环境功能区划分方案》的编制工作。

（二）划分方案结果

本次《蒙城县城市声环境功能区划分方案》按照《声环境质量标准》（GB3096-2008）、《声环境功能区划分技术规范》（GB/T 15190-2014）规定的5类声环境功能区进行划分。覆盖《蒙城县城市总体规划（2012-2030年）》中中心城区内的建设用地和建设用地范围外的供电用地、污水厂用地（声环境功能区划分方案见图4-1），面积共66.03km²。本次规划方案中无0类声环境功能区，1类声环境功能区面积9.09km²（占总面积的13.77%）；2类声环境功能区面积23.21km²（占总面积的35.15%）；3类声环境功能区面积19.51km²（占总面积的29.55%）；另外将交通干线边界外一定距离内的区域划为4a类声环境功能区，面积共14.22km²（占总面积的21.53%）。依据《声环境功能区划分技术规范》（GB/T 15190-2014）和《环境噪声监测技术规范 城市声环境常规监测》（HJ 640-2012）规定，结合本次编制的《蒙城县城市声环境功能区划分方案》，本次设定了139个声环境监测点位，具体蒙城县声环境监测点位的详细布置情况见表图4-4~图4-6及表4-7~表4-9，涵盖区域、道路交通和功能区分不同点位的监测要求。

（三）建议

本次《蒙城县城市声环境功能区划分方案》重点考虑蒙城县城市规划建设和用地现状，按照规划用地性质、用地现状、声环境质量现状和现行声环境功能区，划定了现状声环境功能区划分方案。

在声环境功能区管理过程中，有如下建议：

1. 在道路规划和建设、房地产开发等相关管理工作中要充分考虑声环境功能区类别的管理目标。

2. 环境主管部门应根据声环境功能区监测评价结果，从噪声源、传播途径、噪声防护等方面综合分析超标原因，结合城市总体规划，制定声环境质量改善计划，为环境噪声污染防治和城市环境噪声管理提供依据。

本次划定方案的出台和实施将为蒙城县社会发展和经济开发建设活动提供科学依据，为城市发展战略中工业布局、产业结构的调整提供指导意见。

考虑到蒙城县城市规模和未来用地及交通等基础设施建设的变化情况，声环境功能区划分方案可适时调整，但应结合《蒙城县城市总体规划》的修编情况等，原则上不超过5年进行适时调整，以适应城市发展的实际需要。